



NYHEDSBREV

JERNBANESIKKERHED, ARBEJDSMILJØ OG UDDANNELSER

NR. 36 | September 2021



INDHOLD

Banedanmark inviterer til entreprenørmøder i november 2021

DS 21001 og ydelseskategorier

Nye retningslinjer for efteruddannelse og test for ORF sporspæringsledere

Pas på, på banen versus Færden på banen

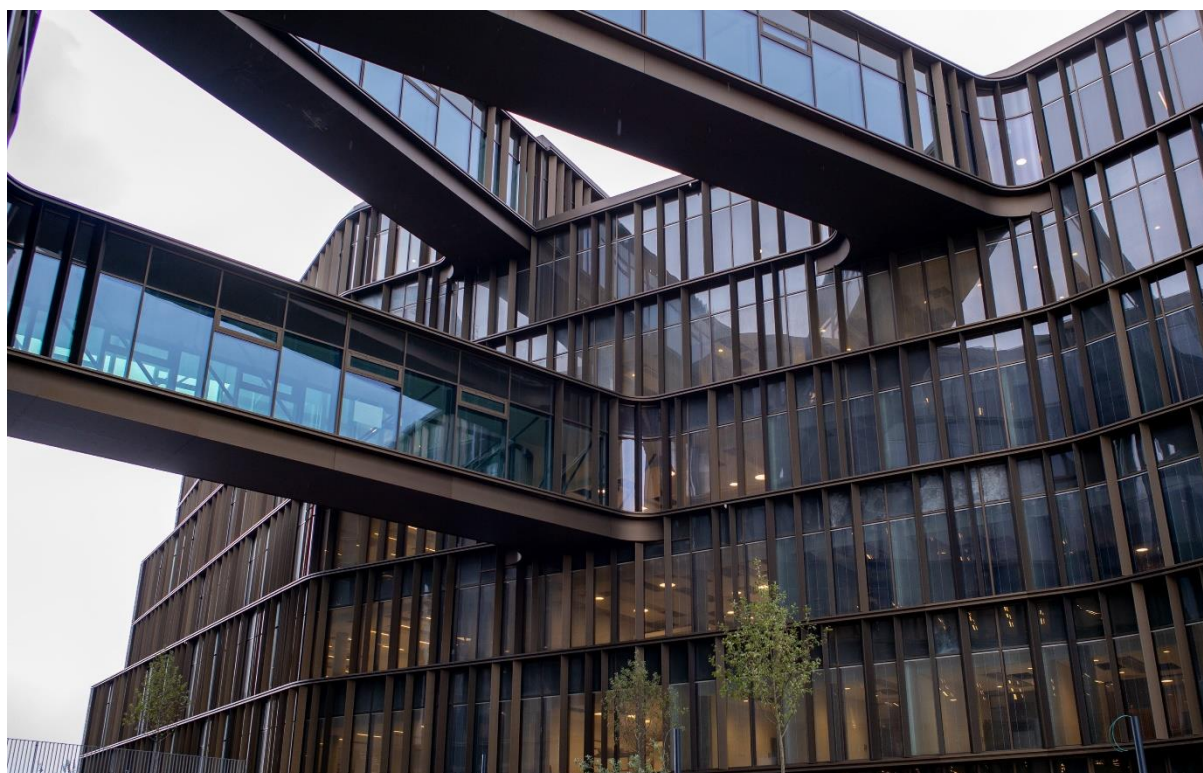
Pas på, på banen – vedligehold af kvalifikation

SR-Arbejdsleder – generhvervelse af kvalifikation

Flere leverandører har opnået DS 21001 certifikat

Anerkendelse af DS 21001 certifikat eller tilsvarende dokumentation hos Banedanmark

Her følger nyhedsbrevet omhandlende Jernbanesikkerhed, Arbejdsmiljø og Uddannelser. God læselyst!



Banedanmark inviterer til **entreprenørmøder i november 2021**

Banedanmark afholder entreprenørmøder i Fredericia og København i november 2021:

Fredericia

9. november kl. 15.30-17.30

Banedanmark

Lumbyesvej 34

7000 Fredericia

Mødesal: FA Kløver A & B

København

11. november kl. 15.30-17.30

Banedanmark

Carsten Niebuhrs Gade 43

1577 København V

Mødesal: Den store mødesal ved Receptionen

Der er også mulighed for at deltage i entreprenørmøderne online via Teams.

Ved tilmelding bedes du oplyse navn på deltager og virksomhed. Endvidere skal det oplyses, om du ønsker at deltage i entreprenørmødet i Fredericia, København eller via Teams. Ved tilmelding til entreprenørmødet via Teams får deltagere tilsendt et link til Teams med information om, hvordan entreprenørmødet tilgås via linket.

Grundet den nuværende situation med Coronavirus (COVID-19) tages forbehold for at entreprenørmøderne kan ændres til afholdelse udelukkende via Teams.

Tema

Tema for entreprenørmøderne mellem entreprenører og Banedanmark er *ny proces for hændelseshåndtering i Banedanmark, arbejdskøretøjer og køretøjer på ERTMS udrullede strækninger, ansvarsfordeling mellem entreprenørvirksomheder når der samarbejdes i større projekter med mange aktører samt status på implementering af DS 21001 i markedet.*

Oplæg

Banedanmark besluttede i februar 2021 at samle undersøgelseskompetencerne i Kvalitet & Sikkerhed. Formålet med at samle undersøgelseskompetencer var, og er stadig, at opnå bedre jernbanesikkerhed ved at fokusere på at lave færre, men bedre undersøgelser af de sikkerhedsmæssige hændelser, som Banedanmark kan lære af og dermed nedbringe antallet af sikkerhedsmæssige hændelser i fremtiden. I den forbindelse ønsker vi at tydeliggøre forløbene for hændelseshåndtering, samt ansvars- og opgavefordelingen efter den nye sammenlægning af undersøgelseskompetencer. Oplægget vil fokusere på, formålet med at lave denne ændring, hvordan den nye måde at håndtere hændelser ser ud sammenlignet med den gamle, samt hvordan ansvaret og opgaverne er fordelt mellem entreprenørvirksomhederne og Banedanmark afhængig af hændelsens karakter.

Banedanmark orienterer om definition på et tog og køretøj, forskellen i forhold til hvordan det kører på jernbanen, kørsel ind i og ud af en sporspærring/rangerområde med tog, ansvar og metoder, kørsel fra logistiksted til arbejdssted med køretøjer, hvordan det sker og hvem har ansvaret.

Derudover orienterer Banedanmark om ansvarsfordeling mellem entreprenørvirksomheder, når der samarbejdes i større projekter med mange aktører.

Banedanmark bad i 2019 Dansk Standard om at stå for udviklingen af en ledelsesstandard for jernbanesikkerhed (DS 21001). Ledelsesstandarden blev udgivet d. 25. august 2020 og træder i stedet for den godkendelse af entreprenører, som Banedanmark hidtil har gennemført iht. *Retningslinjer for godkendelse af entreprenører der leverer jernbanesikkerhedsmæssige ydelser*. Banedanmark stiller dermed krav om i udbud og kontrakter, at leverandører af ydelser med jernbanesikkerhedsmæssigt indhold skal efterleve DS 21001. Banedanmark orienterer om status på implementering af DS 21001 i markedet, i hvilke typer og i hvor mange udbud/kontrakter Banedanmark har indarbejdet krav om efterlevelse af DS 21001 samt anerkendelse af leverandørers dokumentation for krav om efterlevelse af DS 21001.

Banedanmark har udsendt invitation med dagsorden til entreprenørmøderne til entreprenører via mail.

Yderligere information

Der serveres sandwiches/drikke til entreprenørmøderne. Fra kl. 17.30-18.30 er der mulighed for netværk.

Tilmelding

Tilmelding til entreprenørmødet skal ske senest fredag d. 29. oktober 2021 via kogs-entrepr@bane.dk.

Ved tilmelding skal oplyses navn på deltager og virksomhed. Endvidere skal det oplyses, om du ønsker at deltage i entreprenørmødet i Fredericia, København eller via Teams.

DS 21001 og ydelseskategorier

- En kontrakt, der er indgået efter den 25. august 2020 og som vedrører ydelser med et jernbanesikkerhedsmæssigt indhold, vil indeholde krav om at leverandøren efterlever *DS 21001 Ledelsessystemer for jernbanesikkerhed – Infrastrukturarbejde – Krav*. Ligeledes vil der være krav om, at leverandøren kan levere indenfor specifikke ydelseskategorier som for eksempel *JBS-ydelser, Konstruktioner, Strøm, Vedligehold af skinnebårne køretøjer og andre*
- Ydelseskategorierne er gengivet på Banedanmarks [hjemmeside](#) og kan også ses på næste side. De kan også genfindes i *DS 21003 Ledelsessystemer for jernbanesikkerhed – Infrastrukturarbejde – Krav til organer, der udfører audit og certificering af ledelsessystemer for jernbanesikkerhed*
- Leverandørens evne til at levere indenfor specifikke ydelseskategorier skal dokumenteres via et DS 21001 certifikat eller tilsvarende dokumentation. Samtidig skal ydelseskategorier, der fremgår af dokumentation for efterlevelse af DS 21001, matche de ydelseskategorier som Banedanmark angiver i kontrakten. DS 21003 beskriver præcist, hvordan dokumentation for efterlevelse af DS 21001 skal tilvejebringes og hvad dokumentationen skal indeholde
- Et DS 21001 certifikat, udstedt af et uvildigt ISO akkrediteret certificeringsorgan, tildeles inden for de i DS 21003 listede ydelseskategorier. Ydelseskategorierne er dermed en del af DS 21001 certifikatets afgrænsning og fortæller læseren, hvilke ydelser leverandørens ledelsessystem er gearret til at levere
- En hovedleverandør behøver ikke nødvendigvis selv at have et DS 21001 certifikat med alle ydelseskategorier. Hovedleverandøren kan vælge at entrere med underleverandører, der kan dokumentere, at de efterlever DS 21001 inden for de relevante ydelseskategorier. Alle leverandører som hovedleverandøren entrerer med skal styres og hovedleverandøren skal sikre at DS 21001 efterleveres i hele leverandørkæden
- Et DS 21001 certifikat træder ikke i stedet for andre lovmæssige krav, og kontrakter kan også indeholde andre mere specifikke krav udover efterlevelse af DS 21001. For eksempel skal leverandører certificeret med ydelseskategorien *Ydelser vedr. vedligehold af skinnebårne køretøjer* stadig have de skinnebårne køretøjer vedligeholdt på et ECM-certificeret værksted

Ydelseskategorierne gør kravene i DS21001 tydeligere

Følgende handler om ydelseskategorier i relation til infrastrukturarbejde, og hvordan kategorierne bruges til at målrette indkøb og afgrænse leverandørernes ledelsessystemer. Med afsæt i to eksempler fra to forskellige ydelseskategorier orienteres også om generelle betingelser (krav) og specifikke betingelser (krav) i forbindelse med Banedanmarks køb af ydelser med jernbanesikkerhedsmæssigt indhold. I forbindelse med køb af en svejseydelse kan der således være krav om særlige svejseuddannelser og- certifikater. Ligeledes kan der i forbindelse med køb af vedligehold af skinnebårne køretøjer, være supplerende krav om efterlevelse af Kommissionens gennemførelsesforordning 2019/779/EU af 16. maj 2019 med senere

ændringer (ECM-forordningen). Afslutningsvis orienteres om, hvordan en hovedleverandør organiserer arbejdet jernbanesikkerhedsmæssigt og bruger underleverandører. Her er pointen, at hovedleverandøren skal sikre efterlevelse af DS 21001 i hele leverandørkæden.

Banedanmark stillede fra den 25. august 2020 krav om, at leverandører af ydelser med jernbanesikkerhedsmæssigt indhold skal dokumentere efterlevelse af DS 21001. Dette krav stilles i forbindelse med udbud og indgåelse af nye kontrakter. I forlængelse af DS 21001 og den tilhørende vejledning DS 21002 er der også udviklet en supplerende standard rettet mod certificeringsorganers arbejde med at certificere leverandører af infrastrukturarbejde. Den supplerende standard, *DS 21003 Ledelsessystemer for jernbanesikkerhed – Krav til organer, der udfører audit og certificering af ledelsessystemer for jernbanesikkerhed*, udkom den 1. december 2020. Læs mere om DS 21001 og DS 21003 på Banedanmarks [hjemmeside](#).

I DS 21003 er der beskrevet 9 ydelseskategorier indenfor Infrastrukturarbejde. Udover at ydelseskategorierne anvendes til at målrette Banedanmarks køb af ydelser, så anvendes ydelseskategorierne også til at afgrænse leverandørernes ledelsessystemer. På denne måde kan en virksomhed tydeligt fortælle, hvilken del af deres virksomhed de skal have certificeret og indenfor hvilke ydelseskategorier. Ligeledes vil det for køber og sælger af ydelser med jernbanesikkerhedsmæssigt indhold være relativt enkelt at se om leverandøren er certificeret til at levere en ydelse.

Ydelsestyper og -kategorier i henhold til DS 21001 og DS 21002

Ydelsestyper	Ydelseskategorier	Nr.
<i>Jernbanesikkerhedsmæssige ydelser</i>	Jernbanesikkerhedsmæssige ydelser (JBS-ydelser)	1
<i>Faglige ydelser med jernbanesikkerhedsmæssigt indhold</i>	Underbygning - F.eks. ydelser vedr. geoteknik, afvanding og underføring	2
	Overbygning - F.eks. ydelser vedr. underballast, ballast, sveller, skinner, befæstelsesdele og sporkonstruktioner	3
	Konstruktioner - F.eks. ydelser vedr. perroner, broer, tunneller, overkørsler og overgange	4
	Fritrumsprofil - F.eks. ydelser vedr. vedligehold af bevoksning og arealer langs infrastrukturen	5
	Kørestrøm og stærkstrøm (strøm) - F.eks. ydelser vedr. køreledningsanlæg, omformerstationer, generatoranlæg og pumpeanlæg	6
	Togkontrol Et kommunikation - F.eks. ydelser vedr. signalsystemer, sikring, fjernstyring og telesystemer	7
	Vedligehold af skinnebårne køretøjer - F.eks. vedligeholdelse, ombygning og andre former for tekniske indgreb på skinnebårne køretøjer	8
<i>Ydelse hvor der anvendes materiel – herunder skinnebårne køretøjer</i>	Skinnebårne køretøjer	9

Krav om efterlevelse af DS 21001 er formuleret i Banedanmarks *Generelle betingelser for leverandører af ydelser med jernbanesikkerhedsmæssigt indhold*. Det er også her, at begreberne ydelsestyper og -kategorier fremgår. Ligeledes ligger der information om ydelsestyper og -kategorier på Banedanmarks [hjemmeside](#). Krav om efterlevelse af DS 21001 og brug af ydelseskategorierne er i Banedanmarks regi dermed et generelt krav til leverandørerne ved levering af ydelser med jernbanesikkerhedsmæssigt indhold. I denne sammenhæng skal man være opmærksom på, at ydelseskategorierne er overordnede. Det betyder, at der i forhold til udbud og kontrakter kan være behov for at formulere supplerende og mere specifikke krav til f.eks. dokumenterede kompetencer, certifikater m.m. Ligeledes kan anden lovgivning forudsætte yderligere krav.

Ét eksempel kunne være de situationer, hvor Banedanmark køber en ydelse i forbindelse med sporarbejde, hvor der indgår en specialiseret form for svejsearbejde. Denne ydelse hører hjemme under ydelseskategorien "*Overbygning*". Her vil et supplerende krav i aftalegrundlaget for eksempel være, at de medarbejdere, der foretager svejsearbejdet, har de relevante uddannelser og svejsecertifikater.

Et andet eksempel kunne være en situation, hvor Banedanmark har behov for at købe vedligehold af rullende materiel med attest (troljer med mere). Denne ydelse har et klart jernbanesikkerhedsmæssigt indhold og hører hjemme under ydelseskategorien "*Vedligehold af skinnebårne køretøjer*". En ydelseskategori, der i Banedanmarks forståelse indeholder en bred vifte af vedligeholdelsesopgaver, hvoraf de fleste vil være underlagt supplerende krav, når det handler om at Banedanmark køber vedligehold hos en leverandør. I denne situation vil Banedanmark udover krav om efterlevelse af DS 21001 som minimum stille et supplerende krav til leverandøren om, at vedligeholdelsesenheden (Entity in Charge of Maintenance, ECM) der varetager vedligeholdelsen, efterlever Kommissionens gennemførelsesforordning 2019/779/EU af 16. maj 2019 med senere ændringer (ECM-forordningen). Dette skyldes, at langt de fleste vedligeholdelsesaktiviteter i relation til skinnebårne køretøjer er underlagt krav om, at den vedligeholdelsesenhed der varetager vedligeholdet, efterlever ECM-forordningen. Det er i princippet kun den type "vedligehold" der foretages i forbindelse med klargøringseftersyn af køretøjer før kørsel, der er undtaget krav om, at aktiviteten skal varetages af en vedligeholdelsesenhed, der efterlever ECM-forordningen.

Udover at kravet kommer fra en EU-forordning, der gælder direkte i Danmark, så ser Banedanmark ECM-forordningen som en vigtigt skridt i den rigtige retning. ECM-forordningen giver mere jernbanesikkerhed og jo mere, der er styr på sikkerhedsledelsen, jo bedre.

Fleere forskellige former for infrastrukturarbejde kan være indeholdt i én enkelt kontrakt. Det betyder, at der kan være mange ydelseskategorier i spil på samme tid eller i forlængelse af hinanden. En situation kan være, at en hovedleverandør ikke kan levere alle de ydelseskategorier, der skal i spil for at løse en større sammensat opgave jf. kontrakten. I de tilfælde må hovedleverandøren hyre en eller flere selvstændige underleverandører ind til at løse den eller de dele af opgaven, som hovedleverandøren ikke selv kan løse jf. kontraktens krav. Alle underleverandører, der leverer ind til ydelser med jernbanesikkerhedsmæssigt indhold, skal jf. Banedanmarks *Generelle betingelser for leverandører af ydelser med jernbanesikkerhedsmæssigt indhold* også dokumentere efterlevelse af DS 21001. I forbindelse med krav i DS 21001 (for eksempel afsnit 8.3, der blandt andet omhandler leverandørstyring), skal hovedleverandøren dermed sikre, at underleverandører kan dokumentere efterlevelse af og i øvrigt arbejder i henhold til DS 21001. Hovedleverandøren skal i henhold til DS 21001 iværksætte en hensigtsmæssig leverandørstyring, herunder overvågning, der samlet set sikrer, at DS 21001 efterleves i hele leverandørkæden. I forbindelse med eventuel brug af underleverandører til levering af ydelser med jernbanesikkerhedsmæssigt indhold, skal leverandøren til enhver tid kunne dokumentere arbejdets organisering i forhold til at DS 21001 efterleves i hele leverandørkæden. Dokumentation herfor forbeholder Banedanmark sig ret til, til enhver tid, at kunne efterspørge.

Hvis du har spørgsmål vedrørende DS 21001, så kan du besøge Banedanmarks [hjemmeside](#). Du er også velkommen til at rette henvendelse til Banedanmark, Kvalitet & Sikkerhed, på e-mailadressen: kogs-entrepr@bane.dk.



Nye retningslinjer for efteruddannelse og test for ORF sporspærringsledere

Banedanmark har efter nogle års driftserfaring med det nye signalsystem på fjernbanen justeret retningslinjerne for efteruddannelse og test for sporspærringsledere. Disse er blevet godkendt i Trafikstyrelsen.

Væsentlige ændringer af praktisk betydning er:

- Kravet om efteruddannelse (EUOR) to måneder efter bestået suppleringsuddannelse bortfalder
- Ved anden og efterfølgende efteruddannelse (EUOR) skal medarbejderen bestå en EUOR-test. Testen er skriftlig (*multiple choice*) og gennemføres som afslutning på efteruddannelsesdagen

Desuden har vi justeret retningslinjerne, så forhold omkring manglende deltagelse i efteruddannelse og ikke bestået test håndteres i stil med det, der praktiseres i SR-regi. De nye retningslinjer er gældende for både sporspærringsleder øst og vest. Retningslinjerne findes på Banedanmarks [hjemmeside](#).

Eksempel på efteruddannelsesforløb:

- En medarbejder består eksamen på suppleringsuddannelsen 1. oktober 2021
- Medarbejderen skal deltage på EUOR (uden test) senest 6 måneder efter, altså inden 1. april 2022
- Senest 12 måneder efter første EUOR skal medarbejderen deltage på EUOR med efterfølgende EUOR-test
- Herefter deltager medarbejderen (senest) hver 12. måned på EUOR med test

Pas på, på banen versus *Færden på banen*

Banedanmark har på det seneste fået flere henvendelser, hvor der spørges ind til forskellen på DSB's instruktion *Færden på banen* og Banedanmarks *Pas på, på banen*. Disse to instruktioner kan ikke sidestilles.

Pas på, på banen er noget mere dybdegående og kommer ind på flere emner end *Færden på banen*.

Skal en medarbejder udføre arbejde på et område, hvor Banedanmark er infrastrukturforvalter, skal vedkommende som minimum have en gyldig *Pas på, på banen* kvalifikation. Medarbejdere med et DSB-adgangskort med *Færden på banen* må kun færdes på Banedanmarks infrastruktur, men ikke udføre infrastruktur arbejder.

Pas på, på banen – **vedligehold** af kvalifikation

For at vedligeholde din *Pas på, på banen* kvalifikation, skal du arbejde/færdes ved/i sporet *eller* tage e-læringsmodulet på banekurser.dk *mindst én gang hver 6. måned*.

Såfremt der er gået mere end 6 måneder, siden du var på kursus, sidst var i sporet eller tog e-læringsmodulet, er din kvalifikation forældet. Du bedes meddele dette til bdkuddannelser@bane.dk og skal tilmeldes et nyt kursus, såfremt du fortsat skal have en *Pas på, på banen* kvalifikation.

Læs evt. mere på Banedanmarks hjemmeside [Pas på, på banen](#).

SR-Arbejdsleder – **generhvervelse** af kvalifikation

Banedanmark har ændret retningslinjerne for hvordan ikke vedligeholdte kvalifikationer kan generhverves. Kravene for generhvervelse afhænger af hvor lang tid siden medarbejderen har udført den sikkerhedsklassificerede funktion:

- Under 6 måneder: medarbejderen skal gennemføre virksomhedsuddannelse. Varighed og godkendelse af virksomhedsuddannelse afgøres af den uddannelsesfagansvarlige i HR Sikkerhedsuddannelser
- Mellem 6 – 18 måneder: medarbejderen skal gennemføre mindst 5 dages virksomhedsuddannelse, gennemføre EUSR uden prøve samt bestå en Særlig prøve
- Mere end 18 måneder: medarbejderen skal deltage på en ny grunduddannelse

En medarbejder hvis kvalifikation til en sikkerhedsklassificeret funktion ikke længere er gyldig, besidder i mellemtiden fortsat FKI/SKI spor & sikring samt *Pas på, på banen* kvalifikationen, så længe kravene for vedligehold i retningslinjerne for de pågældende kvalifikationer er opfyldt.

For en mere detaljeret beskrivelse se venligst afsnit 12.4 og 15 i Banedanmarks uddannelseskompedium for infrastrukturuddannelserne: [Samlet uddannelseskompedium for infrastrukturuddannelserne](#).

Har du spørgsmål, er du meget velkomne til at kontakte Kursusdrift på:

Mail

bdkuddannelser@bane.dk

Telefon

61 92 36 25 og 61 92 35 90

Mandag – torsdag kl. 08:00 – 11:30

Flere leverandører har opnået **DS 21001 certifikat**

Banedanmark bad i 2019 Dansk Standard om at stå for udviklingen af en ledelsesstandard for jernbanesikkerhed. Ledelsesstandarden blev udgivet d. 25. august 2020 og træder i stedet for den godkendelse af entreprenører, som Banedanmark hidtil har gennemført iht. *Retningslinjer for godkendelse af entreprenører, der leverer jernbanesikkerhedsmæssige ydelser*. Banedanmark stiller dermed krav om i udbud og kontrakter, at leverandører af ydelser med jernbanesikkerhedsmæssigt indhold skal efterleve DS 21001. Se Banedanmarks [hjemmeside](#) for mere information om DS 21001.

Flere leverandører har opnået DS 21001 certifikat hos akkrediterede certificeringsorganer. Banedanmark ønsker i den forbindelse M.J. Eriksson A/S, Railservice Drift ApS, Aarsleff Rail, CG Jensen, Terranor A/S, Jorton A/S, RH Pumper A/S, Actonrail ApS og Strukton Rail A/S tillykke med DS 21001 certifikaterne.

Anerkendelse af DS 21001 certifikat eller tilsvarende dokumentation hos Banedanmark

Når en leverandør opnår DS 21001 certifikat hos et certificeringsorgan (model 1) eller tilsvarende dokumentation (model 2), opfordrer Banedanmark til, at dokumentation for efterlevelse af DS 21001 fremsendes til Banedanmarks entreprenørpostkasse på kogs-entrepr@bane.dk snarest muligt med henblik på at få anerkendt dokumentationen.

Det er et krav, at dokumentation for efterlevelse af DS 21001 anerkendes af Banedanmark inden arbejde i sporet igangsættes og der er ikke noget til hinder for at få det gjort i god tid.

Læs mere om DS 21001 på Banedanmarks [hjemmeside](#).



Banedanmark vil gerne have dine input

Banedanmark ønsker løbende at holde entreprenører og andre interesserede opdateret med relevante temaer indenfor jernbanesikkerhed. Vi vil gerne give dig muligheden for at komme med input til temaer til fremtidige entreprenørmøder. Derfor er du velkommen til at sende input til temaer til Banedanmarks entreprenørpostkasse på kogs-entrepr@bane.dk. I mailen må du gerne uddybe, hvorfor temaet bør tages op på et entreprenørmøde.

Redaktør: Rikke Lund Pedersen, projektleder
Kvalitet & Sikkerhed, Ledelsessystem
kogs-entrepr@bane.dk

banedanmark

