



Planforhold

- Fagnotat

Elektrificering og hastighedsopgradering Fredericia-Aarhus

banedanmark



Godkendt dato

27.04.2017

Godkendt af

FLJO og BBJA

Senest revideret dato

27.04.2017

Senest revideret af

JOKC og LBHA

banedanmark Planforhold**Banedanmark**Anlægsudvikling
Amerika Plads 15
2100 København Øwww.bane.dk**COWI**

Planforhold

Indhold		Side
1	Indledning	5
1.1	Indledning	5
1.2	Baggrundsinformation om projektet	7
1.2.1	Elektrificering	7
1.2.2	Hastighedsopgradering	13
2	Ikke-teknisk resumé	19
2.1	Påvirkninger imens banen bygges	19
2.1.1	Elektrificering	19
2.1.2	Hastighedsopgradering	20
2.2	Påvirkninger når banen står færdig	20
2.2.1	Elektrificering	20
2.2.2	Hastighedsopgradering	21
2.3	Oversigt over påvirkninger	22
2.3.1	Elektrificering	22
2.3.2	Hastighedsopgradering	25
3	Lovgrundlag	26
3.1	Planloven	26
3.1.1	Kystnærhedszonen	26
3.1.2	Kommuneplaner	26
3.1.3	Lokalplaner	26
3.2	Erhvervsfremmeloven	27
3.2.1	Regional vækst- og udviklingsstrategi	27
4	Metode	28
4.1	Miljøvurderingsmetode	29
5	0-alternativet	30
6	Eksisterende forhold	31
6.1	Vandområdeplaner	31
6.2	Natura 2000-planer	31
6.3	Kystnærhedszonen	32
6.4	Råstofplaner	32
6.5	Risikostyringsplaner	33
6.6	Regional planlægning	33
6.6.1	Region Syddanmark	33
6.6.2	Region Midtjylland	34
6.7	Kommunal planlægning	34
6.7.1	Kommuneplaner	34
6.7.2	Lokalplaner	38

7	Konsekvenser i anlægsfasen – midlertidige påvirkninger	40
7.1	Elektrificering	40
7.1.1	Fredericia Kommune	41
7.1.2	Vejle Kommune	41
7.1.3	Hedensted Kommune	42
7.1.4	Horsens Kommune	44
7.1.5	Skanderborg Kommune	46
7.1.6	Aarhus Kommune	50
7.1.7	Kommunale tilvalg og alternativer	53
7.2	Afværgeforanstaltninger - Elektrificering	56
7.3	Hastighedsopgradering	56
7.3.1	Fredericia Kommune	57
7.3.2	Vejle Kommune	59
7.3.3	Hedensted Kommune	60
7.3.4	Horsens Kommune	63
7.4	Afværgeforanstaltninger - Hastighedsopgradering	65
8	Konsekvenser i driftsfasen – varige påvirkninger	66
8.1	Elektrificering	66
8.1.1	Fredericia Kommune	67
8.1.2	Vejle Kommune	67
8.1.3	Hedensted Kommune	68
8.1.4	Horsens Kommune	70
8.1.5	Skanderborg Kommune	71
8.1.6	Aarhus Kommune	76
8.1.7	Kommunale tilvalg og alternativer	79
8.2	Afværgeforanstaltninger - Elektrificering	82
8.3	Hastighedsopgradering	82
8.3.1	Fredericia Kommune	82
8.3.2	Vejle Kommune	83
8.3.3	Hedensted Kommune	84
8.3.4	Horsens Kommune	87
8.4	Afværgeforanstaltninger - Hastighedsopgradering	90
9	Kumulative effekter	91
10	Oversigt over mangler i undersøgelsen	93
11	Referencer	94
12	Bilagsoversigt	98

1 Indledning

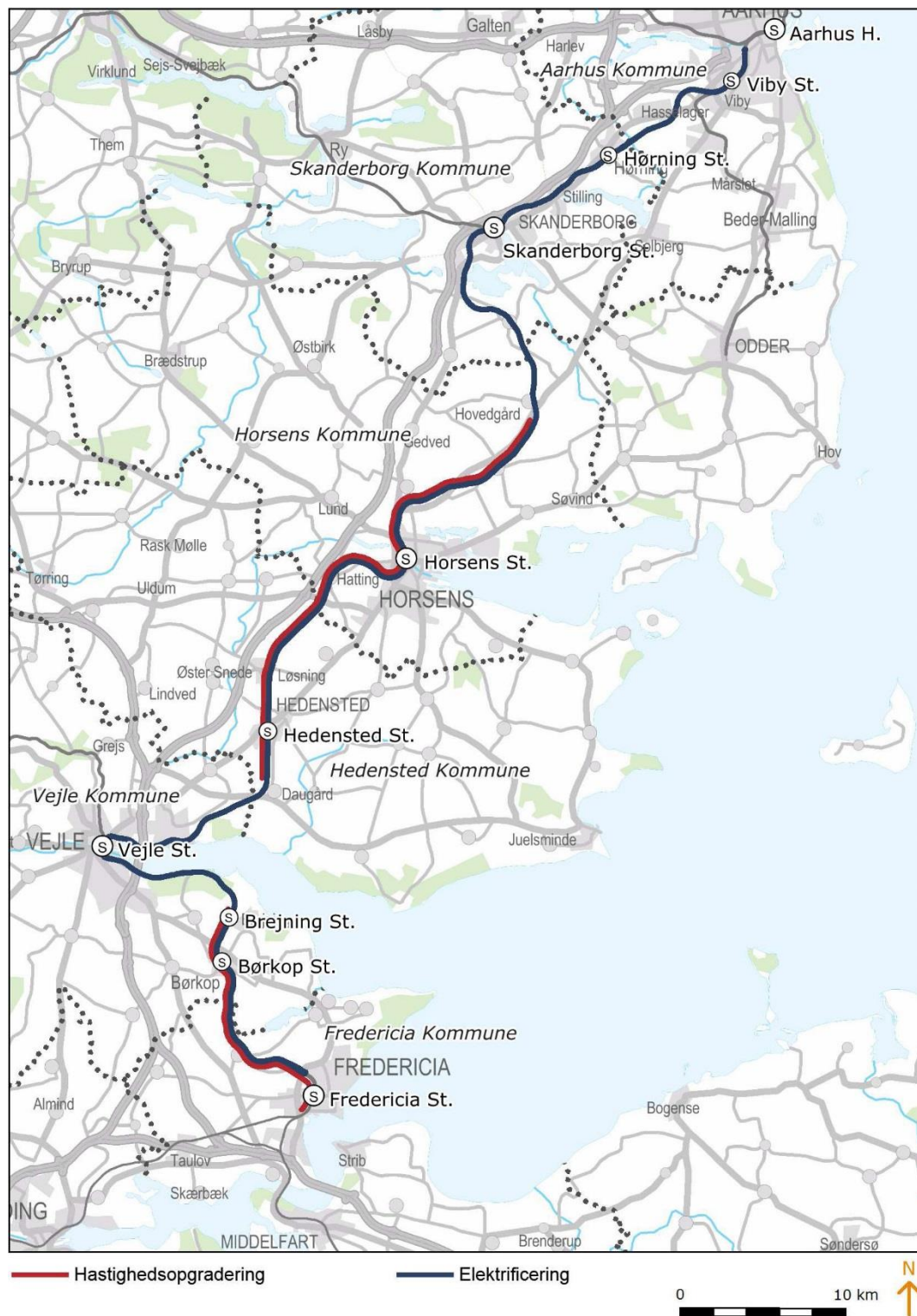
1.1 Indledning

Som led i et større elektrificeringsprogram for det danske jernbanenet er det besluttet at undersøge muligheden for elektrificering af strækningen Fredericia-Aarhus (Figur 1). Elektrificeringen af størstedelen af det statslige jernbanenet vil medvirke til at skabe rammerne for en mere moderne jernbane med en effektiv og miljøvenlig jernbanedrift samt en mere pålidelig og attraktiv togbetjening. Elektrificeringen af strækningen Fredericia-Aarhus bidrager til et sammenhængende elektrificeret jernbanenet, der kan betjenes med moderne eldrevne tog til gavn for miljø og klima.

Det er politisk besluttet at undersøge mulighederne for at nedsætte rejsetiden mellem København og Aalborg. Banedanmark undersøger i den forbindelse mulighederne for en hastighedsopgradering på dele af strækningen Fredericia-Aarhus (Figur 1). Hastighedsopgraderingen af jernbanen vil medvirke til at skabe rammerne for en mere moderne jernbane med en effektiv og hurtigere jernbanedrift, og dermed gøre det mere attraktivt at rejse med tog.

Dette fagnotat beskriver påvirkningerne på miljøet for så vidt angår planforhold i henholdsvis anlægsfasen og når elektrificeringen og/eller hastighedsopgraderingen af strækningen mellem Fredericia og Aarhus er gennemført. Dette sammenholdes med 0-alternativet, som beskriver situationen i 2030, hvis projekterne ikke gennemføres. Derudover beskrives de afværgeforanstaltninger, der skal iværksættes for at mindske eventuelle miljøpåvirkninger.

Dette fagnotat vil sammen med en række andre miljøfagnotater indgå som baggrundsmateriale til en samlet VVM-redegørelse for elektrificering og hastighedsopgradering af strækningen Fredericia-Aarhus. VVM-redegørelsen har til formål at skabe et overblik over projekternes konsekvenser for miljøet.



Figur 1: Oversigtskort over strækninger med elektrificering og hastighedsopgradering.

1.2 Baggrundsinformation om projektet

1.2.1 Elektrificering

I forbindelse med elektrificeringen skal der opstilles køreledningsmaster langs sporene på hele den ca. 100 km lange strækning. Masterne er cirka otte meter høje og placeres på hver side af jernbanesporene. Masterne placeres med en afstand på mellem 60 og 90 meter dog ofte tættere i kurver. På masterne monteres strømførende ledninger, hvorfra togene kan nedtage strømmen. På stationsområder kan anvendes rammer eller galger i stedet for master.

Elektrificering af banestrækningen begynder lidt nord for Fredericia Station (km 1,7) og frem til Marselis Boulevard i Aarhus (km 106,1). Strækningen herfra og helt ind til Aarhus H er behandlet i tidligere VVM Aarhus-Lindholm /1/.

I forbindelse med projektet, vil de tilgrænsende arealer blive pålagt restriktioner i form af en eldriftsservitut /2/. Eldriftsservitutens minimumsafstande er henholdsvis 10, 14 og 19 meter (målt fra nærmeste spormidte). Eldriftsservituten vil bl.a. betyde, at bevoksning langs banen beskæres op til 10 meter fra spormidte.

1.2.1.1 Broer

For at kunne etablere køreledningerne og gøre plads til den strømaftager, der er monteret på togene, kræves en vis frihøjde under broer og andre konstruktioner. Ikke alle de eksisterende broer overholder kravet til frihøjde, og derfor skal der ske ændringer 39 broer på strækningen. For hver af de 39 broer findes en eller to alternative grundløsninger foreslået af Banedanmark Figur 2.

For syv af broerne har de respektive kommuner bedt Banedanmark om at undersøge enten en alternativ løsning for broen, eller et tilvalg til Banedanmarks grundløsning for broen. De kommunale løsninger kræver kommunal medfinansiering, og aftaler herom indgås i næste fase.



Figur 2: Oversigt over ændringer omkring broer ved elektrificeringen af Fredericia-Aarhus.

I Banedanmarks grundløsninger ændres 35 af de 39 broer, så der bliver plads til køreledningsanlægget. Dette sker enten ved at hæve brodækket, hæve

broen, rive broen ned, opføre en ny bro, en mindre ombygning af broen eller ved at nedlægge broen. Syv af broerne har to alternative grundløsninger. Derudover skal sporet sænkes ved fem af de i alt 39 broer i Banedanmarks grundløsning. En enkelt bro skal således både have udført broarbejde og sporsænkning for tilvejebringelsen af tilstrækkeligt fritrum.

Ændringen af broerne langs strækningen medfører, at der midlertidigt må inddrages områder omkring banen til arbejdsarealer i anlægsfasen. Det er også nødvendigt med permanente ekspropriationer. Anlægsarbejdet omkring broer medfører endvidere, at en række tilhørende vejanlæg tilpasses.

Nedenfor findes en overordnet oversigt over projektets grundløsninger. For en mere detaljeret gennemgang af projektet henvises til fagnotat Anlægsbeskrivelse Elektrificering /3/.

Vejle Kommune

I Vejle Kommune ændres seks broer, hvoraf én bro kan nedlægges permanent som følge af elektrificeringen (Tabel 1).

Tabel 1: Ændringer af broer i Vejle Kommune.

Km	Bro nr.	Lokalitet	Undersøgt løsning
11,9	20521	Børkop Station	Ny gangbro opføres et nyt sted
13,1	20530	Toftumvej	Ny vejbro opføres
25,0	20568	Toldbodvej	Brodækket hæves
26,8	20596	Østerbrogade	Ny vejbro opføres
34,8	20622	Ulbækhusvej	Ny vejbro opføres et nyt sted
35,6	20624	Skibsholtvej	Alternativ 1: Broen nedlægges Alternativ 2: Ny vejbro opføres et nyt sted

Hedensted Kommune

I Hedensted Kommune ændres én bro, og der sporsænkes under to broer som følge af elektrificeringen (Tabel 2). Ved Hovedvej A10 etableres desuden et større forsinkelsesbassin.

Tabel 2: Ændringer af broer i Hedensted Kommune.

Km	Bro nr.	Lokalitet	Undersøgt løsning
36,8	20626	Juelsmindevej	Sporet sænkes
41,4	20648	Hovedvej A10	Sporet sænkes
44,9	20660	Nørregade	Brodækket hæves

Horsens Kommune

I Horsens Kommune ændres otte broer, hvoraf tre broer kan nedlægges permanent, og der sporsænkes under én bro som følge af elektrificeringen (Tabel 3).

Tabel 3: Ændringer af broer i Horsens Kommune.

Km	Bro nr.	Lokalitet	Undersøgt løsning
53,7	20680	Hattingvej	Ny vejbro opføres et nyt sted
56,8	20683	Bjarkesgade	Sporet sænkes
57,2	20688	Bygholm Parkvej	Brodækket hæves
58,7	20696	Silkeborgvej	Ombygning af midterbjælke
63,4	20722	Kannerupvej	Alternativ 1: Broen nedlægges Alternativ 2: Ny vejbro opføres
64,7	20724	Bleldvej	Ny vejbro opføres
66,2	20736	Markvangen	Alternativ 1: Broen nedlægges Alternativ 2: Ny vejbro opføres
74,3	20756	Grumstrupvej	Alternativ 1: Broen nedlægges Alternativ 2: Ny vejbro opføres

Skanderborg Kommune

I Skanderborg Kommune ændres 13 broer, hvoraf én bro kan nedlægges permanent, og der sporsænkes under én bro som følge af elektrificeringen (Tabel 4).

Tabel 4: Ændringer af broer i Skanderborg Kommune.

Km	Bro nr.	Lokalitet	Undersøgt løsning
76,6	20764	Båstrupvej	Brodækket hæves
77,6	20770	Fårbjergvej	Ny vejbro opføres
78,3	20772	Hylkevej	Alternativ 1: Broen nedlægges Alternativ 2: Ny vejbro opføres
82,5	20780	Horsensvej	Brodækket hæves
84,8	20788	Korsvej	Ny vejbro opføres et nyt sted
85,5	20792	Låsbyvej	Broen hæves
88,2	20802	Gl. Randersvej	Alternativ 1: Ny stibro opføres Alternativ 2: Ny vejbro opføres
89,7	20804	Randersvej	Sporet sænkes
90,1	20806	Lynghøjvej	Brodækket hæves
90,8	20808	Bjertrupvej	Ny vejbro opføres
92,7	20812	Skanderborgvej	Ny vejbro opføres
92,7	20812.1	Skanderborgvej, sti	
94,2	20813.8	Hørning Station	Brodækket hæves

Aarhus Kommune

I Aarhus Kommune ændres ni broer, hvoraf der sporsænkes under én bro som følge af elektrificeringen (Tabel 5).

Tabel 5: Ændringer af broer i Aarhus Kommune.

Km	Bro nr.	Lokalitet	Undersøgt løsning
96,8	20818	Hovvejen	Ny vejbro opføres
97,4	20820	Kattrupvej	Ny vejbro opføres
99,3	20822	Hasselager	Brodækket hæves
100,1	20828	Lemmingvej	Ny vejbro opføres

Km	Bro nr.	Lokalitet	Undersøgt løsning
102,2	20832.0.1	Skanderborgvej	Sporet sænkes, og der opføres delvist en ny vejbro
103,8	20835	Viby J Station	Brodækket hæves
105,5	20846	Gl. Kongevej	Brodækket hæves
105,6	20848	Skanderborgvej	Brodækket hæves
105,9	20852	Kongsvang	Alternativ 1: Ny sporfletningsbro opføres Alternativ 2: Nyt brodæk

1.2.1.2 Kommunale alternativer og tilvalg

Vejle, Horsens, Skanderborg og Aarhus kommuner har bedt Banedanmark undersøge en række alternative vej- og stibroer med kommunal medfinansiering (Tabel 6).

Tabel 6: Alternativer og tilvalg i Vejle, Horsens, Skanderborg og Aarhus kommuner.

Km	Bro nr.	Lokalitet	Kommune	Beskrivelse
13,1	20530	Toftumvej	Vejle	Kommunalt alternativ 1: Ny jernbanebro nord for den eksisterende bro opføres Kommunalt alternativ 2: Ny vejbro syd for den eksisterende bro opføres
26,8	20596	Østerbrogade	Vejle	Kommunalt tilvalg 1: Breddeudvidelse af den nye bro Kommunalt tilvalg 2: Ny bro forberedt til breddeudvidelse
57,2	20688	Bygholm Parkvej	Horsens	Kommunalt tilvalg: Breddeudvidelse af vejdæmninger
64,7	20724	Bleldvej	Horsens	Kommunalt tilvalg: Breddeudvidelse med cykelbaner
85,5	20792	Låsbyvej	Skanderborg	Kommunalt tilvalg: Broen hæves med underført vej
89,7	20804	Randersvej	Skanderborg	Kommunalt alternativ: Ny bro med breddeudvidelse opføres
90,1	20806	Lynghøjvej	Skanderborg	Kommunalt tilvalg: Ny stibro opføres

Der pågår desuden dialog med henholdsvis Vejle og Skanderborg kommuner omkring opførelse af en stibro ved Skibsholtvej, bro 20624, og Bjertrupvej, bro 20808.

1.2.1.3 Autotransformere og forsyningsstationer

Til forsyning af køreledningsanlægget etableres der en forsyningsstation og fem autotransformere langs banen (Figur 3 og Tabel 7). For strækningen Fredericia-Aarhus modtager køreledningsanlægget strøm fra en forsyningsstation som via jordkabler har forbindelse med en eksisterende transformerstation beliggende vest for Hatting. For både forsyningsstation og

autotransformere etableres der adgangsveje fra det offentlige vejnet til bygningerne.



Figur 3: Forsyningsstation og autotransformere på strækningen Fredericia-Aarhus.

Autotransformerne vil optage et areal på omkring 1.000 m², og forsyningsstationen vil optage et areal på omkring 3.000 m².

Tabel 7: Oversigt over autotransformere og forsyningsstation.

Km	Anlæg	Kommune	Lokalitet
14,5	Autotransformer	Vejle	Syd for Brejning
34,9	Autotransformer	Vejle	Øst for Vejle
50,8	Forsyningsstation	Horsens	Syd for Hatting
65,7	Autotransformer	Horsens	Syd for Tvingstrup
80,4	Autotransformer	Skanderborg	Syd for Jordbjerggaard plantage
96,9	Autotransformer	Aarhus	Syd for Kolt

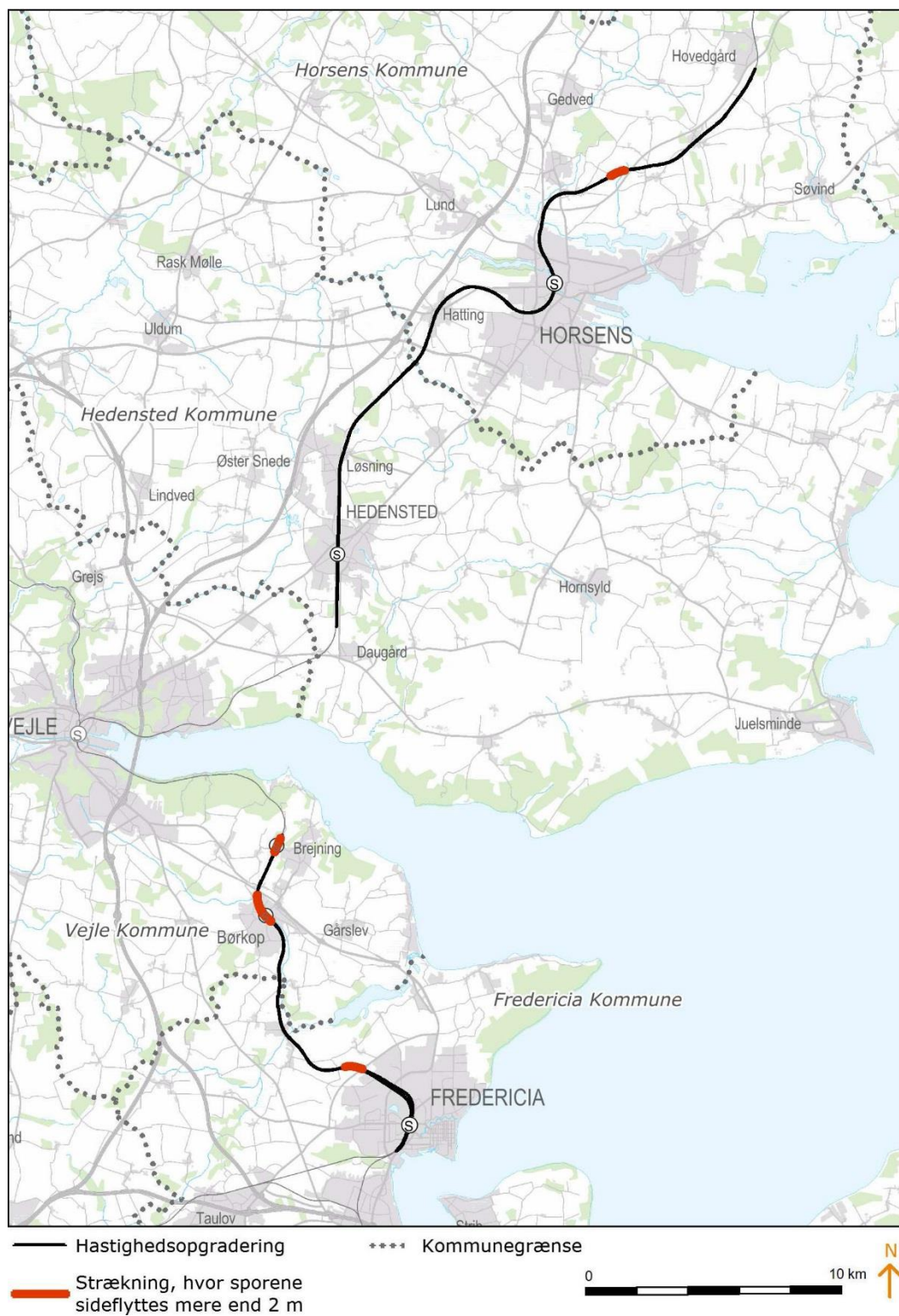
1.2.2 Hastighedsopgradering

For at opnå en kortere rejsetid på strækningen mellem Fredericia og Aarhus er muligheden for at hastighedsopgradere dele af strækningen op til 250 km/t blevet undersøgt. Det betyder, at banens over- og underopbygning (grus, skærver, sveller, skinner) skal ændres, kurver skal rettes ud og jernbanedæmninger skal udbygges og forstærkes. Flere sporbærende broer skal ændres og flere steder på strækningen skal veje, som løber parallelt med jernbanen, flyttes på grund af kurveudretninger og dæmningsudvidelser. Hastighedsforøgelsen vil endvidere medføre ændringer på fem stationer; Fredericia, Børkop, Brejning, Hedensted og Horsens stationer.

I det følgende findes en overordnet oversigt over projektet. For en mere detaljeret gennemgang af hastighedsopgraderingen henvises til fagnotatet Anlægsbeskrivelse Hastighedsopgradering /4/.

1.2.2.1 Udretninger af kurver

Fire steder på strækningen rettes kurver så meget ud, at sporene flyttes mere end to meter fra den nuværende placering (Figur 4 og Tabel 8).



Figur 4: Oversigtskort, som viser de fire strækninger, hvor sporene flyttes mere end to meter.

Tabel 8: Oversigt over lokaliteter, hvor sporet flyttes mellem to og ti meter.

Km	Anlæg	Kommune	Lokalitet
3,3-4,0	Sideflytning af sporene mod vest	Fredericia	Nord for Ydre Ringvej
11,6-12,8	Sideflytning af sporene	Vejle	Børkop Station

Km	Anlæg	Kommune	Lokalitet
	mod vest		
14,6-15,2	Sideflytning af sporene mod øst	Vejle	Brejning Station
63,3-63,8	Sideflytning af sporene mod øst	Horsens	Mellem Hansted og Serridslev

1.2.2.2 **Vejforlægninger**

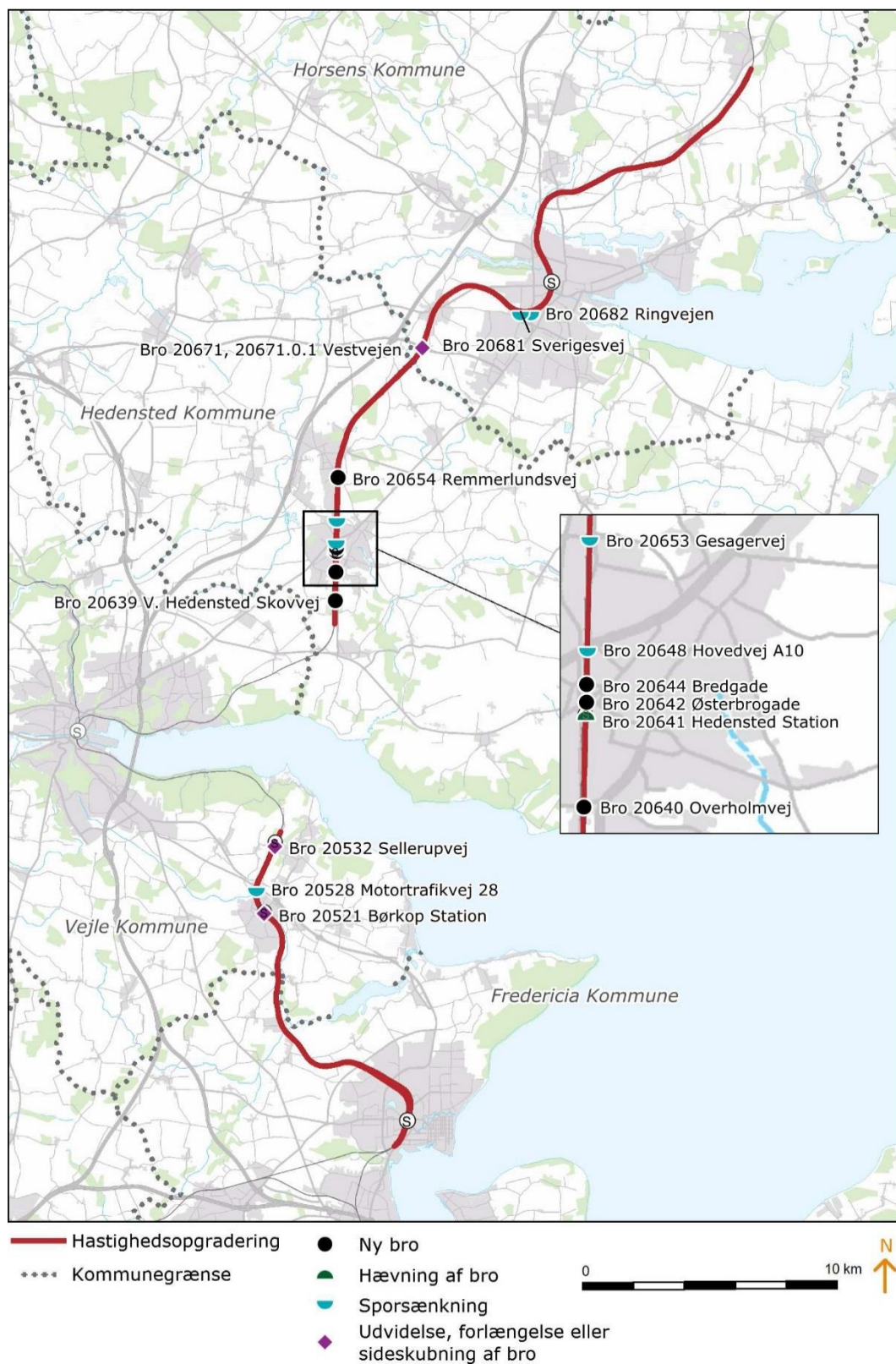
På grund af sideflytninger af spor og dæmningsudvidelse bliver det nødvendigt at sideflytte seks veje, som løber parallelt med jernbanen (Tabel 9).

Tabel 9: Oversigt over lokaliteter, hvor vejen forlægges mellem 2,5 og 6,0 m.

Km	Anlæg	Kommune	Lokalitet
11,4-11,6	230 m forlægning af servicevej 4,5 m mod vest (grusvej)	Vejle	Børkop By
12,3	30 m forlægning af cykel- og gangsti 2,5 m mod øst (asfaltsti)	Vejle	Børkop By
12,5	40 m forlægning af cykel- og gangsti 2,5 m mod øst (asfaltsti)	Vejle	Børkop By
14,9-15,0	108 m forlægning af servicevej 3,0 m mod vest (grusvej)	Vejle	Brejning By, Sellerup
41,5-41,9	400 m forlægning af Løsningsvej 6,0 m mod øst (asfaltvej)	Hedensted	Hedensted By, Løsningvej
63,7-64,0	320 m forlægning af Kannerupvej 5,0 m mod syd (grusvej)	Horsens	Kannerupvej

1.2.2.3 **Broer**

For at kunne køre med en højere hastighed på strækningen, skal der ske ændringer på 38 broer. Det skyldes at sporene flyttes, og at der er øgede krav til fritrumsprofilet under vej- og stibroer samt bæreevnen for jernbanebroer. Samtidig er der skærpede krav til arbejdsmiljø på broer med høj hastighed. For hastighedsopgraderingen findes der ingen alternativer eller tilvalg, og der er således udelukkende en grundløsning.



Figur 5: Oversigtskort over broer hvor der skal ske større ændringer i forbindelse med hastighedsopgraderingen. Foruden broerne vist på kortet skal der for 23 broer ske mindre ændringer.

For 23 af broerne skal der kun ske mindre ændringer i form af etablering af beskyttelsesskinner og indsporingskonstruktioner (som holder toget på plads ved en afsporing), sammenstøbning af søjler, udstøbning af huller, montering af rækværk, forhøjelse af fundamenter og kantbjælker samt forstærkning af endevægge. For de resterende 15 broer skal der ske større ændringer i form af udvidelse eller hævnning af eksisterende broer, opførelse af nye broer eller sporsænkninger (Figur 5).

Ændringen af broerne langs strækningen medfører, at der midlertidigt må inddrages områder omkring banen til arbejdsarealer i anlægsfasen. Det er også nødvendigt med permanente ekspropriationer. Anlægsarbejdet omkring broer medfører endvidere, at en række tilhørende vejanlæg tilpasses.

Nedenfor findes en overordnet oversigt over projektets grundløsninger. For en mere detaljeret gennemgang af anlægget henvises til fagnotat Anlægsbeskrivelse Hastighedsopgraderingen /3/.

Fredericia Kommune

I Fredericia Kommune sker der mindre ændringer ved otte broer på grund af hastighedsopgraderingen. Der sker ingen større ændringer ved broer.

Vejle Kommune

I Vejle Kommune sker der mindre ændringer ved to broer og større ændringer ved tre broer (Tabel 10).

Tabel 10: Større ændringer af broer i Vejle Kommune.

Km	Bro nr.	Lokalitet	Undersøgt løsning
11,9	20521	Børkop Station	Ny gangbro etableres i forbindelse med elektrificeringen, og broen forlænges i hastighedsopgraderingen
13,0	20528	Motortrafikvej 28	Sporet sænkes
14,8	20532	Sellerupvej	Broen udvides

Hedensted Kommune

I Hedensted Kommune sker der mindre ændringer ved to broer og større ændringer ved otte broer (Tabel 11).

Tabel 11: Større ændringer af broer i Hedensted Kommune.

Km	Bro nr.	Lokalitet	Undersøgt løsning
39,0	20639	V. Hedensted Skovvej	Ny bro opføres
40,1	20640	Overholmvej	Ny bro opføres
40,9	20641	Hedensted Station	Broen hæves
41,0	20642	Østerbrogade	Ny bro opføres
41,1	20644	Bredgade	Ny bro opføres
41,4	20648	Hovedvej A10	Sporet sænkes
42,3	20653	Gesagervej	Sporet sænkes
43,9	20654	Remmerlundsvej	Ny bro opføres

Horsens Kommune

I Horsens Kommune sker der mindre ændringer ved 11 broer og større ændringer ved fire broer (Tabel 12).

Tabel 12: Større ændringer af broer i Horsens Kommune.

Km	Bro nr.	Lokalitet	Undersøgt løsning
50,1	20671	Vestvejen, venstre spor	Fundamenter og bropiller udvides, og brodækket sideskubbes
50,1	20671.0.1	Vestvejen, højre spor	
55,6	20681	Sverigesvej	Sporet sænkes
56,1	20682	Ringvejen	Sporet sænkes og fundamenter forstærkes

1.2.2.4 Stationer

Hastighedsopgraderingen medfører endvidere, at flere stationen skal ombygges.

På Fredericia Station i Fredericia Kommune vil to af sporene blive ombygget, så hastigheden kan øges fra 100 til 120 km/t fremover. Perronerne ombygges ikke.

På Børkop Station i Vejle Kommune er der i dag tre spor. Ved at fjerne det midterste spor, ombygge de to andre spor og forlænge perronerne en halv perronlængde mod syd kan hastigheden øges fra 140 til 170 km/t.

På Brejning Station i Vejle Kommune vil det være nødvendigt at sideflytte sporene for at øge hastigheden fra 160 til 250 km/t. Sideflytning af sporene medfører, at perronerne også skal flyttes, så afstanden mellem spor og perron er korrekt. I praksis vil den maksimale hastighed gennem stationen kun være 230 km/t, fordi selve stationen ikke lever op til kravene for en hastighed på 250 km/t.

På Hedensted Station i Hedensted Kommune sideflyttes sporene, således at hastigheden i de gennemkørende spor øges fra 160 til 250 km/t. Ligesom for Brejning Station vil den maksimale hastighed i praksis kun være 230 km/t.

På Horsens Station i Horsens Kommune opgraderes de gennemkørende spor, og hastigheden vil forblive 120 km/t.

2 Ikke-teknisk resumé

Fagnotatet omfatter en gennemgang af gældende planforhold på strækningen mellem Fredericia og Aarhus stationer samt en vurdering af de forventede midlertidige og permanente påvirkninger i forbindelse med elektrificering og hastighedsopgradering af banestrækningen.

Kortlægning af de eksisterende forhold er gennemført inden for et undersøgelsesområde omkring den eksisterende jernbanestrækning. Som udgangspunkt er undersøgelsesområdet udlagt med 50 meter på begge sider af den eksisterende bane. Ved de broer, hvor der skal ske anlægsaktiviteter i form af sporsænkning eller ombygning af broerne, er der udlagt et undersøgelsesområde med en radius på 200 meter.

I fagnotatet beskrives de eksisterende forhold og projektets forventede påvirkning af de behandlede emner i både anlægs- og driftsfasen for både elektrificering og hastighedsopgradering samt om der er behov for dispensationer eller et revideret plangrundlag. Under eksisterende forhold er der oplyst en række planer, som ikke behandles yderligere i dette fagnotat, men behandles i andre fagnotater.

I de eksisterende forhold er de regionale udviklingsplaner og kystnærhedszonen beskrevet, og er fundet i overensstemmelse med projektet.

Elektrificering af jernbanen er en forudsætning for at jernbanen kan hastighedsopgraderes. Derfor er alle elektrificeringsprojektets miljøpåvirkninger blevet vurderet, mens det udelukkende er merpåvirkningerne ved hastighedsopgraderingsprojektet, der er vurderet.

2.1 Påvirkninger imens banen bygges

2.1.1 Elektrificering

I anlægsfasen berøres arealer omfattet af i alt 82 kommuneplanrammer og 31 lokalplaner.

For alle de midlertidige påvirkninger på planforholdene gælder det, at påvirkningen er af så lille og/eller kortvarig karakter, at det ikke har betydning for bestemmelserne i kommuneplanrammer eller lokalplaner (svarende til en lille eller ingen/ubetydelig påvirkning).

Der er ikke behov for afværgeforanstaltninger for elektrificeringen mens banen bygges ligesom der ikke er behov for dispensering fra eller revidering af gældende plangrundlag.

2.1.2 Hastighedsopgradering

I anlægsfasen berøres arealer omfattet af i alt 35 kommuneplanrammer og 21 lokalplaner.

For alle midlertidige påvirkninger på planforholdene gælder det, at påvirkningen er af så lille og/eller kortvarig karakter, at det ikke har betydning for bestemmelserne i kommuneplanrammer eller lokalplaner (ubetydelig eller lille påvirkning).

Kun arealpåvirkninger som er omfattet af kommuneplanrammer eller lokalplaner og som inddrager områder der ikke inddrages i elektrificeringsprojektet er behandlet for hastighedsopgraderingen.

Der er ikke behov for afværgeforanstaltninger for hastighedsopgraderingen mens banen bygges, ligesom der ikke er behov for dispensation fra eller revision af gældende plangrundlag.

2.2 Påvirkninger når banen står færdig

2.2.1 Elektrificering

I alt berøres i alt 53 kommuneplanrammer og 20 lokalplaner permanent af projektet.

Elektrificeringen af jernbanen mellem Fredericia og Aarhus medfører at de ejendomme, der grænser op til jernbanen, pålægges en eldriftsservitut. Eldriftsservituten pålægges af sikkerheds- og driftsmæssige grunde og fastsætter restriktioner med hensyn til højde og nærhed af bevoksning, bygninger og lignende i forhold til køreledningsanlægget. Dette kan have betydning for lokalplaner langs jernbanestrækningen, hvis der i en lokalplan er fastlagt bestemmelser for beplantning eller anlæg langs banen, der er i uoverensstemmelse med eldriftsservituten. Der er generelt tale om mindre arealer og ofte i kanten af et planområde, hvor der ikke vurderes at være modstrid med kommuneplanrammerne eller lokalplanernes formål og anvendelsesbestemmelser. Der vurderes derfor ingen påvirkning fra eldriftsservituten i forhold til kommune- og lokalplaner. Selve køreledningsanlægget har ingen permanent påvirkning af kommuneplanrammer og lokalplaner i driftsfasen, da den etableres på banearealet.

I forbindelse med etableringen af nye broer inddrages arealer permanent til terrænreguleringer og justerede vejforløb. Hvor sporerne sænkes, skal der i nogle tilfælde inddrages areal til bredere baneskrånninger og nye banegrøfter.

Det vurderes for alle tilfælde på nær ét, at arealinddragelserne ikke er i modstrid med lokalplanernes principper, formål eller anvendelsesbestemmelser, da der er tale om mindre arealer og ofte i kanten

af et planområde, hvorfor der ikke er behov for at dispensere fra de gældende planer eller tilvejebringe et nyt plangrundlag.

I et enkelt tilfælde i Stilling, Skanderborg Kommune, kan vejbroen blive nedklassificeret til en stibro hvor Randersvej krydser banen (bro 20802), og der vil i stedet blive anlagt en erstatningsvej. Det inddragede areal til erstatningsvejen er omfattet af en kommuneplanramme og en lokalplan til fritidsformål. Erstatningsvejens forløb vurderes at påvirke disponeringen af området i lokalplanen middel, da planområdet vil blive gennemskåret af vejen. Etablering af erstatningsvejen vurderes umiddelbart ikke at kunne rummes inden for den gældende lokalplan, men bør realiseres på baggrund af dispensation fra lokalplanen eller en ny lokalplan. For kommuneplanrammen er påvirkningen ligeledes vurderet til at være middel, da den overordnede anvendelse af rammeområdet påvirkes lokalt, men fortsat kan finde sted på de øvrige arealer. Som alternativ til denne løsning kan der blive anlagt en ny vejbro samme sted, og da denne løsning ikke er i strid med berørte planer, vurderes påvirkningen at være lille.

Kommunen er myndighed og afgør i sidste ende i hvert enkelt tilfælde, om der er behov for en dispensation, om der kan dispenseres eller om ændringen er så omfattende at der skal udarbejdes en ny lokalplan.

Mange kommuneplanrammer og lokalplaner har bestemmelser om den maksimale bebyggelsesprocent for den enkelte ejendom. Den permanente arealinddragelse kan få betydning for de berørte grundejeres fremtidige mulighed for udnyttelse af deres ejendom. Dette er vurderet som en lille påvirkning, da er tale om et ejendomsretligt forhold, og ikke et forhold, der kræver tilladelse, dispensation eller ny planlægning. I de tilfælde hvor lodsejere får indskrænket deres ejendom og der for ejendommen er pålagt en maksimal bebyggelsesprocent vil der blive kompenseret for dette økonomisk i ekspropriationsforretningen. Der henvises til fagnotatet om arealforhold for en nærmere beskrivelse af ekspropriationer og behovet for dette.

2.2.2 Hastighedsopgradering

I alt berøres arealer omfattet af i alt 27 kommuneplanrammer og 16 lokalplaner permanent af projektet.

Ved hastighedsopgraderingen inddrages areal permanent i forbindelse med etableringen af nye broer, justerede vejforløb, ændring af baneskråninger og nye banegrøfter.

Det vurderes for alle tilfælde, at arealinddragelserne ikke er i modstrid med lokalplanernes principper, formål eller anvendelsesbestemmelser for de arealer der inddrages, da der er tale om mindre arealer og ofte i kanten af et planområde, hvorfor der ikke er behov for at dispensere for de gældende planer eller tilvejebringe et nyt plangrundlag.

Kommunen er myndighed og afgør i sidste ende om der er behov for en dispensation, om der kan dispenseres eller at ændringen er så omfattende at der skal udarbejdes en ny lokalplan.

Mange kommuneplanrammer og lokalplaner har bestemmelser om den maksimale bebyggelsesprocent for den enkelte ejendom. Den permanente arealinddragelse kan få betydning for de berørte grundejeres fremtidige mulighed for udnyttelse af deres ejendom. Dette er vurderet som en lille påvirkning, da der er tale om et ejendomsretligt forhold, og ikke et forhold, der kræver tilladelse, dispensation eller ny planlægning. I de tilfælde hvor lodsejere får indskrænket deres ejendom og der for ejendommen er pålagt en maksimal bebyggelsesprocent, er der tale om mindre, perifere arealer, som vil blive kompenseret for økonomisk i ekspropriationsforretningen. Der henvises til fagnotatet om arealforhold for en nærmere beskrivelse af ekspropriationer og behovet for dette.

Det er vurderet at der er ikke behov for afværgeforanstaltninger for hastighedsopgradering, når banen står færdig.

2.3 Oversigt over påvirkninger

2.3.1 Elektrificering

Påvirkningerne fra elektrificeringen er samlet i en oversigt, som indikerer om hver enkelt påvirkning er lille, middel eller væsentlig (Tabel 13). Oversigten viser udelukkende de lokaliteter, hvor der sker en påvirkning.

Tabel 13: Påvirkninger fra elektrificeringen. Grøn indikerer at der ingen eller ubetydelig påvirkning er (I/U), gul en lille påvirkning (L), orange en middel påvirkning (M) og rød en væsentlig påvirkning (V).

Lokalitet	Km	Mens banen bygges		Når banen står færdig	
		Påvirkning af kommuneplanrammer	Påvirkning af lokalplaner	Påvirkning af kommuneplanrammer	Påvirkning af lokalplaner
Vejle Kommune					
Toldbodvej, bro 20568, brodækket hæves	25,0	L	L	I/U	I/U
Østerbrogade, bro 20596, ny vejbro opføres	26,8	L	L	L	I/U

Lokalitet	Km	Mens banen bygges		Når banen står færdig	
		Påvirkning af kommuneplanrammer	Påvirkning af lokalplaner	Påvirkning af kommuneplanrammer	Påvirkning af lokalplaner
Hedensted Kommune					
Hovedvej A10, bro 20648, sporet sænkes	41,4	L	L	L	L
Nørregade, bro 20660, brodækket hæves	44,9	L	L	L	L
Horsens Kommune					
Hattingvej, bro 20680, ny vejbro opføres et nyt sted	53,7	L	I/U	L	I/U
Bjarkesgade, bro 20683, sporet sænkes	56,8	I/U	I/U	L	I/U
Bygholm Parkvej, bro 20688, brodækket hæves	57,2	L	L	L	I/U
Skanderborg Kommune					
Båstrupvej, bro 20764, brodækket hæves	76,6	I/U	I/U	L	L
Hylkevej, bro 20772, alternativ 2: ny vejbro opføres	78,3	I/U	I/U	L	L
Horsensvej, bro 20780, brodækket hæves	82,5	I/U	I/U	L	I/U
Korsvej, bro 20788, ny vejbro opføres nyt sted	84,8	L	I/U	L	I/U
Låsbyvej, bro 20792, broen hæves	85,5	L	I/U	L	L
Gl. Randersvej, bro 20802, alternativ 1: ny stibro opføres	88,2	L	L	M	M
Gl. Randersvej, bro 20802, alternativ 2: ny vejbro opføres		I/U	I/U	L	L
Randersvej, bro 20804, sporet sænkes	89,7	L	L	L	L
Lynghøjvej, bro 20806, brodækket hæves	90,1	L	L	L	L
Bjertrupvej, bro 20808, ny vejbro opføres	90,8	I/U	I/U	L	L
Skanderborgvej, bro 20812, ny vejbro opføres	92,7	L	I/U	I/U	I/U
Skanderborgvej, sti, 20812.1, ny vejbro opføres	92,7	L	I/U	I/U	I/U

Lokalitet	Km	Mens banen bygges		Når banen står færdig	
		Påvirkning af kommuneplanrammer	Påvirkning af lokalplaner	Påvirkning af kommuneplanrammer	Påvirkning af lokalplaner
Aarhus Kommune					
Hovvejen, bro 20818, ny vejbro opføres	96,8	L	L	L	L
Autotransformer, syd for Kolt	96,9	I/U	I/U	L	L
Kattrupvej, bro 20820, ny vejbro opføres	97,4	L	L	L	L
Hasselager, bro 20822, brodækket hæves	99,3	L	I/U	I/U	I/U
Lemmingvej, bro 20828, ny vejbro opføres	100,1	I/U	I/U	L	L
Skanderborgvej, bro 20832.0.1, sporet sænkes, og der opføres delvist en ny vejbro	102,1	L	L	L	L
Gl. Kongevej, bro 20846, brodækket hæves	105,5	I/U	I/U	L	L
Kongsvang, bro 20852, alternativ 1: ny sporfletningsbro opføres	105,9	I/U	I/U	L	L
Kongsvang, bro 20852, alternativ 2: nyt brodæk	105,9	I/U	I/U	L	L
Kommunale tilvalg og alternativer					
Østerbrogade, 20596, tilvalg 1, breddeudvidelse af den nye bro	26,6	L	L	L	I/U
Østerbrogade, 20596, tilvalg 2, ny bro forberedt til breddeudvidelse	26,8	L	L	L	I/U
Bygholm Parkvej, bro 20688, breddeudvidelse af vejdæmninger	57,2	L	L	L	I/U
Låsbyvej, bro 20792, broen hæves med underført vej	85,5	L	I/U	L	L
Randersvej, bro 20804, ny bro med breddeudvidelse opføres	89,7	L	L	L	L
Lynghøjvej, bro 20806, ny stibro opføres	90,1	L	L	L	L

2.3.2 Hastighedsopgradering

Påvirkningerne fra hastighedsopgraderingen er samlet i en oversigt, som indikerer om hver enkelt påvirkning er lille, middel eller væsentlig (Tabel 14). Oversigten viser udelukkende de lokaliteter, hvor der sker en påvirkning.

Tabel 14: Påvirkninger fra hastighedsopgraderingen. Grøn indikerer at der ingen eller ubetydelig påvirkning er (I/U), gul en lille påvirkning (L), orange en middel påvirkning (M) og rød en væsentlig påvirkning (V).

Lokalitet	Km	Mens banen bygges		Når banen står færdig	
		Påvirkning af kommuneplanrammer	Påvirkning af lokalplaner	Påvirkning af kommuneplanrammer	Påvirkning af lokalplaner
Fredericia Kommune					
Nord for Ydre Ringvej, sideflytning af sporet mod vest	3,4	L	I/U	I/U	I/U
Ved Ågade, materialedepot	6,8	L	L	I/U	I/U
Vejle Kommune					
Ved Møllegade, mindre arealinddragelser	11,1-11,3	I/U	I/U	L	L
Børkop Station, sideflytning af sporene mod vest	11,6-12,8	I/U	I/U	L	L
Hedensted Kommune					
Bredgade, bro 20644, ny bro opføres	41,1	I/U	I/U	L	L
Hovedvej A10, bro 20648, sporet sænkes	41,4	I/U	I/U	L	L
Gesagervej, bro 20653, sporet sænkes	42,3	I/U	I/U	L	L
Remmerlundsvej, bro 20654, ny bro opføres	43,9	I/U	I/U	L	I/U
Skolegade, materialedepot	44,4	L	L	I/U	L
Horsens Kommune					
Hatting, mindre arealinddragelse	51,0	I/U	I/U	L	I/U
Egebjerg, sideflytning	60,2-62,2	I/U	I/U	L	L
Tvingstrup, mindre arealinddragelser	69,3	I/U	I/U	L	L

3 Lovgrundlag

3.1 Planloven

Planloven /5/ har til formål at sikre, at den fysiske planlægning forener de samfundsmæssige interesser i arealanvendelsen og medvirker til at værne om landets natur og miljø, så samfundsudviklingen sker på et bæredygtigt grundlag. Planloven indeholder også bestemmelser om planlægning i kystområder og definerer en kystnærhedszone med skærpede bestemmelser. Planloven fastlægger ligeledes kravene til kommunernes udarbejdelse af kommuneplaner og lokalplaner.

3.1.1 Kystnærhedszonen

Kystnærhedszonen er fastlagt i staten og udgør en, i princippet, 3 km bred zone langs alle kyster. Udpegningen af kystnærhedszonen skal sikre friholdelse af de kystnære områder for bebyggelse og anlæg, der ikke er afhængige af kystnær placering. Inden for kystnærhedszonen kan der derfor kun inddrages nye arealer i byzone eller planlægges i landzone, hvis der er en særlig funktionel begrundelse for kystnær placering.

3.1.2 Kommuneplaner

Kommuneplaner fastsætter de overordnede mål for udviklingen i kommunen, og er således grundlaget for al fysisk planlægning og overordnet koordinering. I kommuneplanerne findes retningslinjer og planrammer for udvikling i det åbne land og for byudvikling. Generelt er byområder og enkelte bynære rekreative områder omfattet af kommuneplanrammer, mens øvrige områder i det åbne land reguleres med generelle retningslinjer. Alle kommuner har i medfør af planloven pligt til at udarbejde og vedligeholde en kommuneplan.

3.1.3 Lokalplaner

Lokalplaner beskriver med udgangspunkt i kommuneplanrammerne en mere detaljeret plan med bindende bestemmelser for et bestemt område i kommunen. Lokalplanen styrer den fremtidige udvikling i et område og giver borgerne og byrådet mulighed for at vurdere konkrete tiltag i sammenhæng med planlægningen som helhed. I en lokalplan fastlægger byrådet bestemmelser for, hvordan arealer, nye bygninger, beplantning, veje, stier osv. skal placeres og udformes inden for det område, som en lokalplan dækker.

3.2 Erhvervsfremmeloven

Erhvervsfremmelovens /6/ overordnede formål er at styrke udviklingen i dansk erhvervsliv gennem fremme af konkurrenceevne og globalisering. Loven fastsætter også rammerne for regionernes nedsættelse af et vækstforum i de enkelte regioner efter inddragelse af de berørte kommuner.

3.2.1 Regional vækst- og udviklingsstrategi

Regionsrådet skal, med bidrag fra de regionale vækstfora, vedtage en regional vækst- og udviklingsstrategi, som skal indeholde en redegørelse for den fremtidige udvikling i regionen og omhandle de regionale vækst- og udviklingsvilkår.

Strategien skal forholde sig til infrastruktur, erhvervsudviklingsindsatsen inklusive turisme, uddannelses- og beskæftigelsesindsatsen, udviklingen i byerne og yderområderne, natur og miljø – herunder rekreative formål – og kultur samt sammenhængen med regionens eventuelle samarbejde med tilgrænsende landes myndigheder om udviklingsmæssige emner. Desuden indeholder den regionale vækst- og udviklingsstrategi en redegørelse for de initiativer, som regionsrådet vil foretage som opfølgning på strategien.

4 Metode

Planforhold omfatter de bindinger i arealanvendelsen, der gælder for kommune- og lokalplanlægningen. De fagspecifikke bindinger er beskrevet i de relevante fagnotater.

I dette fagnotat præsenteres de kommuneplanrammer og lokalplaner, hvor planområdet berøres af projektet. Herefter vurderes det, om projektet kan gennemføres inden for bestemmelserne i det eksisterende plangrundlag.

For elektrificering af jernbanen omfatter undersøgelserne strækningen fra Fredericia (km 1,7) til Aarhus (km 106,1). For hastighedsopgradering af jernbanen finder miljøundersøgelserne sted fra Fredericia (km 219,4) til Brejning (km 15,3) og fra Hedensted (km 38,0) til Hovedgård (km 70,5).

Som udgangspunkt er undersøgelserne foretaget i en 100 m bred korridor omkring jernbanen – 50 m på hver side af den nuværende spormidte. Desuden er miljøundersøgelserne foretaget i en 200 m radius omkring broer som skal modificeres, målt fra midten af broen. Lister over samtlige kommuneplanrammer, kommuneplantillæg og lokalplaner, der ligger helt eller delvist inden for undersøgelsesområdet, findes sammen med et oversigtskort i bilag 1-6.

Påvirkningerne af planforholdene er vurderet ud fra, om projekterne er i overensstemmelse med og kan gennemføres inden for de gældende planer.

Relevante planforhold omfatter på regionalt niveau regionale vækst- og udviklingsstrategier. Følgende regioner berøres:

- Region Syddanmark
- Region Midtjylland.

På kommunalt niveau omfatter relevante planforhold kommuneplaner og lokalplaner samt forslag til lokalplaner. Relevante retningslinjer i kommuneplanen behandles i de enkelte fagafsnit i øvrige fagnotater, mens dette fagnotat behandler kommuneplanrammer og lokalplaner. Følgende kommuner berøres:

- Fredericia Kommune
- Vejle Kommune
- Hedensted Kommune
- Horsens Kommune
- Skanderborg Kommune
- Aarhus Kommune.

Fredericia og Vejle kommuner ligger i Region Syddanmark, mens Hedensted, Horsens, Skanderborg og Aarhus kommuner hører til Region Midtjylland.

Fredericia og Vejle kommuner indgår i Trekantområdets sammenslutning af kommuner, der har udarbejdet en fælles overordnet kommuneplan /7/. Heri fastlægges fælles retningslinjer for en række emner.

Informationer om planforhold er indhentet fra kommunernes og regionernes hjemmesider samt fra Plansystem.dk /22/ og Danmarks Miljøportal /23/.

4.1 Miljøvurderingsmetode

Hvis der sker en påvirkning af miljøet, kan påvirkningen være lille, middel eller væsentlig:

- **Ingen/ubetydelig påvirkning:** Det vurderes, at der er ingen eller kun en ubetydelig påvirkning af miljøet. *Afværgeforanstaltninger er ikke nødvendige.*
- **Lille påvirkning:** Der vurderes at være en påvirkning af kort varighed, i et lille område eller i et område uden særlige interesser. *Afværgeforanstaltninger er ikke nødvendige.*
- **Middel påvirkning:** Der vurderes at være en påvirkning af en vis varighed, i et område af en vis størrelse eller med særlige interesser. *Afværgeforanstaltninger eller projektilpasninger overvejes.*
- **Væsentlig påvirkning:** Der vurderes at være en påvirkning af lang varighed, i et stort område eller i et område med væsentlige interesser. *Det vil blive vurderet, om påvirkningen kan undgås ved at ændre projektet, mindskes ved at gennemføre afværgeforanstaltninger, eller om der kan kompenseres for påvirkningen.*

Varigheden af en påvirkning samt størrelsen af det påvirkede område er vurderet individuelt for hvert miljøemne, der indgår i VVM-undersøgelsen. Potentielle miljøpåvirkninger fra projektet vil blive sammenlignet med 0-alternativet. I den samlede vurdering af virkningerne tages der højde for de indarbejdede afværgeforanstaltninger.

Elektrificeringsprojektet er en forudsætning for hastighedsopgraderingsprojektet. For elektrificeringen er alle projektets miljøpåvirkninger således blevet vurderet, mens det for hastighedsopgraderingen udelukkende er projektets merpåvirkning i forhold til elektrificeringen, der er vurderet.

5 0-alternativet

0-alternativet er situationen i 2030, hvor hverken elektrificering eller hastighedsopgraderinger af jernbanen på strækningen udføres. Derimod udføres en række naboprojekter. Det gælder eksempelvis Ny bane på tværs af Vejle Fjord, Ny bane Hovedgård-Hasselager og kapacitetsudvidelse Aarhus H.

Trafikmængden på strækningen i 0-alternativet er den samme, som hvis der gennemføres hastighedsopgradering og elektrificering. Begrebet trafikmængde skal forstås som antallet af tog og togenes længde.

I 0-alternativet er togmateriellet dieseldrevet og kører således ikke på el. Hastigheden vil være den samme som den, der er tilladt i dag. Også linjeføringen vil være den samme som i dag, det vil sige uden kurveudretninger.

6 Eksisterende forhold

6.1 Vandområdeplaner

Vandområdeplanerne er samlet en plan for at forbedre det danske vandmiljø. De skal sikre renere vand i Danmarks kystvande, søer, vandløb og grundvand i overensstemmelse med EU's vandrammedirektiv. Vandområdeplanerne for anden planperiode er baseret på en opdatering og videreførelse af vandplanerne for første planperiode og gælder i perioden 2015-2021 /7/. De administrative rammer for den praktiske gennemførelse af vandrammedirektivet er de såkaldte vanddistrikter, der igen er opdelt i hovedvandoplande. Der er en vandområdeplan for hvert hovedvandopland i Danmark.

Vandområdeplanerne for hovedoplandene opstiller mål for, hvordan miljøtilstanden skal være i områdets søer, vandløb, kystvande og grundvand. Vandplanen beskriver også, hvilken indsats og hvilke virkemidler, der skal til for at sikre et godt vandmiljø i området. Kommunerne skal vedtage handleplaner, som beskriver, hvordan kommunen vil realisere vandplanerne og indsatsprogrammet inden for kommunens geografiske område /7/.

Undersøgelseskorridoren ligger inden for Vandområdedistriktet I – Jylland og Fyn, og dækkes af hovedvandoplandene Lillebælt/Jylland, Horsens Fjord, Randers Fjord og Aarhus Bugt /7/.

Der henvises til fagnotat om natur og overfladevand samt fagnotat om grundvand og drikkevand for en fyldestgørende beskrivelse og vurdering af projektets påvirkning på vandmiljøet.

6.2 Natura 2000-planer

Natura 2000 er en betegnelse for et internationalt økologisk netværk af naturområder i EU og omfatter fuglebeskyttelsesområder, habitatområder og Ramsarområder. I Danmark ligger alle Ramsarområder i fuglebeskyttelsesområder. For hvert Natura 2000-område er der en liste, det såkaldte udpegningsgrundlag, med naturtyper, arter og fugle, som det enkelte område er udpeget for at beskytte. Formålet med Natura 2000-netværket er at sikre gunstig bevaringsstatus for de arter og naturtyper, som er på udpegningsgrundlagene /8/.

For hvert Natura 2000-område er der vedtaget en Natura 2000-plan. Den indeholder målsætninger og retningslinjer, som skal udmøntes konkret i kommunernes handleplaner for Natura 2000. Nuværende planer er gældende

i perioden 2016-2021 /8/. Naturindsatsen iværksættes efter færdiggørelsen af den kommunale planlægning.

Inden for undersøgelsesområdet findes to Natura 2000-områder. Det drejer sig om område N78 (Skove langs nordsiden af Vejle Fjord) og N79 (Munkebjerg Strandskov). Der henvises til fagnotatet om natur og overfladevand for en uddybende beskrivelse og vurdering af projektets påvirkning på Natura 2000-områder.

6.3 Kystnærhedszonen

Den eksisterende jernbanestrækning fra Fredericia til Aarhus ligger delvist inden for kystnærhedszonen i landzoneområder omkring Vejle Fjord. I Vejle ligger banen desuden i den kystnære del af byzonen. /9/

Inden for kystnærhedszonen kan der kun inddrages nye arealer i byzone eller planlægges i landzone, hvis der er en særlig planlægningsmæssig eller funktionel begrundelse for kystnær placering. Da elektrificering af eksisterende jernbane har en særlig planmæssig og funktionel begrundelse, vil kystnærhedszonen ikke blive yderligere behandlet i dette fagnotat.

6.4 Råstofplaner

Region Syddanmark og Midtjylland har hver især vedtaget henholdsvis Råstofplan 2012 /10/ og Råstofplan 2016 /11/. I løbet af 2017 vedtages en ny råstofplan for region Syddanmark. Råstofplanerne skal muliggøre, at råstofindvinding i regionerne så vidt muligt sker på en økonomisk og miljømæssigt bæredygtig måde.

Råstofplanerne fra 2012 og 2016 viser regionernes udlæg af graveområder og interesseområder. Graveområder er områder, hvor råstofindvinding kan finde sted i planperioden. Interesseområder er områder, hvor der ifølge tilgængelig geologisk viden er en forventning om, at der findes råstoffer af et sådant omfang og af en sådan kvalitet, at de på sigt kan indgå i råstofforsyningen. Råstofplanerne angiver retningslinjer, der skal sikre, at råstofindvinding kun finder sted inden for de udlagte graveområder samt, at råstofindvinding ikke hindres i interesseområder.

På strækningen mellem Fredericia og Aarhus findes ingen råstofgraveområder eller råstofinteresseområder inden for undersøgelseskorridoren. Derfor vil råstofindvinding ikke blive yderligere behandlet i dette fagnotat. Der henvises til fagnotat om affald og ressourcer for en mere uddybende beskrivelse samt vurdering af forbruget af råstoffer.

6.5 Risikostyringsplaner

Fredericia og Vejle kommuner har vedtaget risikostyringsplaner for Fredericia /12/ og Vejle /13/ byer. Fredericia og Vejles beliggenheder gør, at de har udfordringer med vand, og de er blandt de ti områder i Danmark som staten har udpeget som risikoområde for oversvømmelser, og derfor skal have udarbejdet en risikostyringsplan. Der henvises til fagnotat for klimatilpasning for en mere uddybende beskrivelse af planenerne.

6.6 Regional planlægning

6.6.1 Region Syddanmark

Region Syddanmarks regionale vækst- og udviklingsstrategi 2016-2019, 'Det gode liv som vækstskeber' /14/, er vedtaget i februar 2016. Strategien er udviklet i et samarbejde mellem region, kommuner, erhvervsliv, uddannelsesinstitutioner samt frivillige og faglige organisationer. Visionen for strategien er, at Syddanmark bliver en mere attraktiv, aktiv og produktiv region ved at skabe sammenhæng og udviklingsmuligheder i regionen.

En af regionens indikatorer for den overordnede vision er god tilgængelighed i hele regionen, hvor den gennemsnitlige rejsetid for de ti mest benyttede rejseruter i hver af de fire syddanske områder ønskes fastholdt på trods af en forventet stigning i trafikmængden. De seks kommuner i Trekantområdet¹ indgår i et byregionalt samarbejde, der ser Trekantområdet som et trafikalt knudepunkt for både den kollektive trafik og for vejtrafikken. Det er en fælles kommunal og regional prioritet, at en regional banestrategi vil bidrage til at få optimeret infrastrukturen i hele regionen. Af strategien fremgår, som delmål, at regionen opnår bedre baneforbindelser, ved at Syddanmark får øget udbytte af Togfonden DK og får forbedret tilbringertrafikken, som er den del af den kollektive transport, der bringer passagerer til toget.

Den syddanske banestrategi indebærer "to tog i timen" på alle syddanske stationer samt tre nye timemodelforbindelser:

- København-Odense mod Herning
- København-Odense mod Sønderborg
- Aarhus-Flensborg-Hamburg.

Regionen forudsætter, at timemodellen gennemføres som beskrevet i Togfonden DK, og at der er behov for ekstra kapacitet gennem Grejsdalen for at betjene tog mod Billund og Herning /14/.

¹ Billund, Fredericia, Kolding, Middelfart, Vejen, og Vejle.

6.6.2 Region Midtjylland

Region Midtjyllands vækst- og udviklingsstrategi 2015-2025 /15/ er udviklet af regionsrådet og vækstforum, og er vedtaget i januar 2016. Strategien beskriver regionen ud fra den overordnede vision om, at Region Midtjylland er en attraktiv og bæredygtig vækstregion.

Som et af de udpegede delmål indgår at gøre infrastrukturen mere effektiv, herunder at opnå en stigning i andelen af borgere, der benytter den kollektive trafik. I 2025 ønsker regionen et veludbygget vej- og jernbanenet.

6.7 Kommunal planlægning

Kommunal planlægning sker gennem kommuneplaner og lokalplaner. Kommuneplanen fastsætter de overordnede mål for udviklingen i kommunen og er således grundlaget for al fysisk planlægning og overordnet koordinering. I kommuneplanerne findes byrådenes hovedstruktur, retningslinjer og kommuneplanrammer for byudvikling samt udvikling i det åbne land. Generelt er byområder og enkelte bynære rekreative områder omfattet af kommuneplanrammer og lokalplaner, mens øvrige områder i det åbne land reguleres efter kommuneplanens generelle retningslinjer.

6.7.1 Kommuneplaner

6.7.1.1 Hovedstruktur

For Fredericia og Vejle kommuner fremgår hovedstrukturen i kommuneplanen af den fælles udarbejdede kommuneplan for Trekantområdet /16/. Heraf fremgår det, at Trekantområdets gode infrastruktur, den centrale beliggenhed i Danmark og den hidtidige vækst er en vigtig konkurrenceparameter i forhold til omgivelserne. Derfor har Trekantområdet en vision om at udbygge sin rolle inden for Den Østjyske Byregion samt at være en dynamo for vækst både nationalt og internationalt. Trekantområdet har som fælles mål, at en fortsat højfrekvent udbygning af banedriften mellem områdets største byer prioriteres højt. Kommunerne vil blandt andet arbejde for, at timemodellens lyntog mellem Odense og Aarhus får standsningssted i Trekantområdet.

I kommuneplanen for Hedensted Kommune /17/ beskrives Hedensted ud fra beliggenheden i det østjyske bybånd med fokus på, at gode levevilkår på lokalt plan er afhængige af og styrkes ved en god regional planlægning. Kommunens vision er således udvikling af en fortsat stærk østjysk storbyregion med en bæredygtig, fremtidssikret indretning og international konkurrencedygtighed, som kan opnås blandt andet ved udbygning og styrkelse af infrastrukturen til fremme af gode transportløsninger.

Horsens Kommune definerer i kommuneplanen /18/ kommunen som et af de stærke kraftcentre i centrum af bybåndet med Aarhus på den ene side og Trekantområdet på den anden side. Byudviklingen i Horsens Kommune skal

understøtte og understøttes af en god kollektiv trafik, og kommunens mål er, at kollektiv trafik skal være et velfungerende tilbud for folk uden (adgang til) bil/kørekort samt et godt alternativ for folk med bil – især når det gælder pendling.

Af Skanderborg Kommunes kommuneplan /19/ fremgår det, at kommunens udvikling ses i tæt sammenhæng med den østjyske millionby og de muligheder for uddannelse, job og kulturelle oplevelser, som den tilbyder. Skanderborg Kommune deltager derfor i det kommunale samarbejde Business Region Aarhus, som søger at styrke den østjyske udvikling gennem en velfungerende infrastruktur samt sammenhæng mellem byudvikling og infrastrukturplanlægning. Kommunen ønsker desuden, at den kollektive trafik skal være attraktiv, så flere kan gøre brug af den.

Aarhus Kommune ser Aarhus, sammen med København, som centre og hoveddrivkræfter for udviklingen, og af kommuneplanen /20/ fremgår ambitionen om at fastholde og videreudvikle Aarhus som Vestdanmarks hovedby. Aarhus ønsker at fastholde og styrke positionen som nationalt og internationalt transportknudepunkt, og byrådet har som mål, at der etableres hurtige togforbindelser fra Aarhus mod henholdsvis København og Hamborg ved nyanlæg samt ved at opgradere og elektrificere relevante strækninger af det eksisterende banenet.

6.7.1.2 Generelle retningslinjer – planlægning i det åbne land

I kommuneplanerne er der i det åbne land bl.a. udpeget større uforstyrrede landskaber med særlige natur- og landskabsværdier, rekreative interesser, kirkeomgivelser, kulturmiljøer, naturområder og økologiske forbindelser.

Landskabsområder

I kommuneplanerne for de seks kommuner (Fredericia, Vejle, Hedensted, Horsens, Skanderborg og Aarhus) er der udpeget flere særligt værdifulde landskaber. Ved udpegningen af landskaberne er der lagt vægt på arealernes betydning for oplevelsen af landskabet. Ud over dette er der lagt vægt på, om området har en væsentlig geologisk, kulturhistorisk eller biologisk betydning. Det centrale ved udpegningen er at beskytte arealerne mod byggeri, anlæg og lignende. Landskabernes karakteristiske træk må ikke udviskes.

Der henvises til fagnotatet om visuelle forhold for en mere uddybende beskrivelse samt vurdering af landskabsområder, der påvirkes af projektet. Landskabsområderne vil ikke blive behandlet yderligere i dette fagnotat. Naturområder og økologiske spredningskorridorer. Formålet med udpegningen af naturområder i kommuneplanerne er at sikre, at planlægning og administration i det åbne land sker i overensstemmelse med de naturbeskyttelses- og bevaringsinteresser, der gælder for disse områder.

Naturområder er større sammenhængende områder af særlig betydning for plante- og dyrelivet. Naturområderne bliver forbundet af spredningskorridorer

(økologiske forbindelser), der giver mulighed for, at planter og dyr kan leve og spredes gennem det åbne land.

Der henvises til fagnotatet om natur og overfladevand for en uddybende beskrivelse samt vurderinger vedrørende naturbeskyttelse og økologiske spredningskorridorer. Forholdene vil ikke blive behandlet yderligere i dette fagnotat.

Jordbrugsområder

Det overordnede mål med udpegningen og retningslinjer for jordbrugsinteresser er at sikre, at anvendelsen af landbrugsjord til jordbrugsformål sker under hensyntagen til et rent miljø og en mangfoldighed i natur og landskab, og at inddragelsen af landbrugsjord til andre formål i størst mulig omfang begrænses.

Hensynet til jordbrugsinteresser er blandt andet udtrykt i Fødevareministeriets cirkulære om varetagelse af de jordbrugsmæssige interesser under kommune- og lokalplanlægningen /21/. Ifølge cirkulæret skal der for at sikre en bæredygtig udvikling lægges vægt på, at forbruget af landbrugsjord til ikke-jordbrugsmæssige formål ikke bliver større end nødvendigt. Ved nødvendige arealinddragelser bør der lægges vægt på, at de bedste landbrugsjorder og større samlede jordbrugsområder bevares.

Da undersøgelsesområdet er relativt smalt, og da projektet omfatter en eksisterende jernbane, vurderes påvirkningen på de i kommuneplanerne udpeget jordbrugsområder at være uvæsentlige. Forholdene vil således ikke blive behandlet yderligere.

Lavbundsområder

Der er to overordnede formål med at udpege lavbundsarealer. Det ene er at opfylde de statslige vandplaner, hvor vådområder kan genoprettes med det mål at reducere tilførslen af næringsstoffer til vandmiljøet. Denne udpegning er foretaget efter Miljøministeriets cirkulære nr. 132 af 15. juli 1998 om regionplanlægning og landzoneadministration for lavbundsarealer, der er potentielt egnede som vådområder. Udpegningen er gældende for kommuneplanlægningen. De øvrige lavbundsarealer er udpeget for at skabe overblik over, hvor arealer kan genetableres som naturområder i fremtiden.

Byggeri eller anlæg må ikke forhindre mulighederne for en eventuel fremtidig naturgenopretning på lavbundsarealerne. I et potentielt vådområde må der heller ikke tillades opstilling af vindmøller, antennemaster og lignende. I de tilfælde, hvor placering af byggeri eller anlæg på lavbundsarealer ikke kan undgås, skal der tages hensyn til lavbundsarealerne gennem udformningen af byggeriet eller anlægget.

Det vurderes, at de lavbundsarealer ikke vil blive påvirket i væsentlig grad ved elektrificeringen og hastighedsopgraderingen af strækningen Fredericia-

Aarhus, da der er tale om en eksisterende bane. Lavbundsarealer udpeget i kommuneplanerne vil således ikke blive behandlet yderligere.

Kirkeomgivelser

Kirkeomgivelser eller kirkeindsigtsområder er geografisk afgrænsede områder, der fremgår af kommuneplanerne. Kirkernes centrale placering i flere landsbyer bevirker, at kirkens landskabelige betydning kan komme i konflikt med ønsker om byudvikling. Det er hensigten med udpegningen af kirkeomgivelser at sikre, at der kun sker udvikling på arealer uden større betydning for oplevelsen af kirken, og at en sådan udvikling kun sker, hvor den ud fra en samfundsmæssig betragtning er nødvendig. Ved byggeri og anlæg skal der derfor tages højde for de visuelle påvirkninger.

Der henvises til fagnotat om kulturhistoriske og rekreative interesser for en oversigt over kirkeomgivelser inden for undersøgelsesområdet samt en uddybende beskrivelse og vurdering af de kirkeomgivelser, som projektet berører. Kirkeomgivelser vil ikke blive yderligere behandlet i dette fagnotat

Kulturmiljøer

Mange kulturhistoriske spor og fortidsminder er beskyttet gennem museumsloven. Kulturmiljøer fra middelalder og nyere tid, der er udpeget i kommuneplanerne, er ikke på samme måde beskyttet af museumsloven. Disse områder er ofte sårbare over for f.eks. større byggeri og anlæg, skovrejsning, terrænreguleringer, fjernelse af karakteristisk beplantning samt ændring af bygningsanlægs placering og udseende. Det er særligt sådanne kulturmiljøer, der søges beskyttet via de retningslinjer, der formuleres i kommuneplanerne.

Der henvises til fagnotat om kulturhistoriske og rekreative interesser for en oversigt over kulturmiljøer inden for undersøgelsesområdet samt en uddybende beskrivelse og vurdering af de kulturmiljøer, som projektet berører. Kulturmiljøer vil ikke blive behandlet yderligere i dette fagnotat.

Rekreative interesser

Det åbne land har stor rekreativ værdi for befolkningen. I kommuneplanerne er områder, som har en særlig betydning for større dele af befolkningen, udpeget som områder til fritidsformål.

Som udgangspunkt sikres offentlighedens adgang til naturen ad veje og stier ved naturbeskyttelseslovens kapitel 4 (strande, skove, udyrkede og klitfredede arealer, veje og stier samt sejlads). Derudover opnås også forbedrede muligheder for færdsel i det åbne land ved de planlagte regionale og nationale cykelstier og vandrerruter, som fastlægges i kommuneplanerne. Kommuneplanernes bestemmelser skal sikre, at de udpegede vandre- og cykelruter opretholdes.

Jernbaneanlægget krydses af forskellige stiforbindelser og grænser op til friluftsområder, skovområder og andre rekreative områder. Der henvises til

fagnotat om kulturhistoriske og rekreative interesser for uddybende beskrivelse af de rekreative interesser inden for undersøgelsesområdet samt vurdering af de rekreative forhold, som projektet berører. Rekreative interesser vil ikke blive behandlet yderligere i dette fagnotat.

6.7.1.3 **Kommuneplanrammer – planlægning i byzonen**

Planlægning i byzonen udgøres i høj grad af kommuneplanrammer. Kommuneplanrammerne omhandler enkelte områder af kommunen og fastlægger bestemmelser for indholdet af en lokalplan for at sikre den sammenhængende bystruktur og de overordnede mål. Ifølge planloven kan der ikke lokalplanlægges i områder, der ikke er opstillet kommuneplanrammer for. Der skal derfor fastsættes rammer for alle områder, hvor der forventes at blive gennemført lokalplaner.

I de seks kommuner på banestrækningen er nedenstående kommuneplaner gældende, foruden Trekantområdets hovedstruktur 2013-2025 /7/ for Vejle og Fredericia kommuner (Tabel 15). Af Tabel 15 fremgår det desuden, hvor mange kommuneplanrammer og kommuneplantillæg der ligger helt eller delvist inden for undersøgelsesområdet.

Tabel 15: Oversigt over kommuner på strækningen, gældende kommuneplaner samt antallet af kommuneplanrammer og kommuneplantillæg inden for undersøgelsesområdet. Data fra PlansystemDK /22/, pr. december 2016.

Kommune	Kommuneplan	Kommune- planrammer	Kommune- plantillæg
Fredericia	Kommuneplan 2013-2025	31	0
Vejle	Kommuneplan 2013-2025	47	9
Hedensted	Kommuneplan 2013	34	9
Horsens	Kommuneplan 2013	91	14
Skanderborg	Kommuneplan 2013	59	22
Aarhus	Kommuneplan 2013	57	25

De eksisterende kommuneplanrammer og kommuneplantillæg i undersøgelsesområdet fremgår af tabeller i bilag 1 og 3 samt af oversigtskort i bilag 2 og 4. Der foreligger på nuværende tidspunkt ingen offentliggjorte forslag til kommuneplantillæg inden for undersøgelsesområdet.

6.7.2 **Lokalplaner**

En lokalplan er en detaljeret plan, der beskriver udviklingen for et bestemt område. Lokalplaner udarbejdes af byrådet og skal være i overensstemmelse med kommuneplanen. Lokalplaner er retligt bindende for ejere og brugere af fast ejendom inden for lokalplanområdet. Det betyder, at der er byggeret knyttet til gældende lokalplaner.

Af Tabel 16 fremgår, hvor mange lokalplaner der ligger helt eller delvist inden for undersøgelsesområdet i de seks kommuner.

Tabel 16: Oversigt over kommuner på strækningen og antallet af lokalplaner inden for undersøgelsesområdet. Data fra PlansystemDK /22/, pr. december 2016.

Kommune	Lokalplaner
Fredericia	20
Vejle	28
Hedensted	34
Horsens	19
Skanderborg	38
Aarhus	35

De eksisterende lokalplaner i undersøgelsesområdet fremgår af bilag 5 samt af oversigtskort i bilag 6. Der foreligger på nuværende tidspunkt et enkelt forslag til lokalplaner inden for undersøgelsesområdet.

7 Konsekvenser i anlægsfasen – midlertidige påvirkninger

Elektrificering og hastighedsopgradering af jernbanestrækningen mellem Fredericia og Aarhus vurderes at være i overensstemmelse med de regionale udviklingsplaners mål om at forbedre infrastrukturen i både Region Syddanmark og Region Midtjylland. De regionale udviklingsplaner behandles derfor ikke yderligere i dette kapitel. Neden for vurderes anlæggets forhold til kommunernes kommuneplanrammer og lokalplaner.

7.1 Elektrificering

I forhold til anlægsfasen vurderes det, hvorvidt planforhold påvirkes af placeringen af midlertidige arbejdsarealer og adgangsveje omkring broer, forsyningsstation og autotransformere, samt erstatningsveje. Der henvises til fagnotatet om arealforhold for en vurdering af påvirkningen i forbindelse med den faktiske arealinddragelse.

Ved ombygning af broerne er det nødvendigt at anlægge arbejdspladser og arbejdsveje. Disse er af midlertidig karakter og vil derfor kun påvirke planforholdene i anlægsfasen. De berørte planforhold kan derfor efter anlæggesarbejdets afslutning igen anvendes som planlagt.

Nogle af broerne kan nedlægges permanent, og ved nogle af disse brønelæggelser bliver der anlagt erstatningsveje, således at vejadgangen sikres. De varige påvirkninger vurderes i kapitel 8.

Opstilling af køreledningsanlægget herunder ramning af master, opsætning af køreledningsophæng og køreledninger udføres inden for eksisterende banearreal. Arbejdet udføres af skinnekørende materiel. Det forventes, at dette kan gøres uden nogen konsekvenser for planforholdene og behandles derfor ikke yderligere.

I forbindelse med elektrificeringen skal der opsættes en forsyningsstation og fem autotransformere langs strækningen samt trækkes kabler til køreledningsanlægget. Der vurderes ikke at være påvirkninger i anlægsfasen for disse autotransformere og forsyningsstationen da arbejdet med at anlægge disse forventes at kunne udføres inden for det areal, der er afsat hertil, og der forventes dermed ingen midlertidige påvirkninger. De permanente påvirkninger i forbindelse hermed er beskrevet i kapitel 8. Dog trækkes der kabler mellem autotransformerne/forsyningsstationen og køreledningsanlægget, ligesom der nogen steder skal anlægges vejforbindelse til autotransformerne og forsyningsstationen, som kan påvirke planforholdene i anlægsfasen. Dette er nærmere beskrevet i dette kapitel.

For alle midlertidige påvirkninger på planforholdene gælder det, at påvirkningen er af så lille og/eller kortvarig karakter, at det ikke har betydning for bestemmelserne i kommuneplanrammer eller lokalplaner (svarende til en lille eller ingen/ubetydelig påvirkning).

I nedenstående tabeller (Tabel 17 til Tabel 22) fremgår det, hvilke kommuneplanrammer og lokalplaner som berøres af arbejdsområder til elektrificeringen. Først gennemgås Banedanmarks grundløsninger og efterfølgende de kommunale alternativer og tilvalg.

7.1.1 Fredericia Kommune

Ingen kommuneplanrammer eller lokalplaner berøres af arealinddragelser i driftsfasen. Der er ingen påvirkninger af planforhold i anlægsfasen.

7.1.2 Vejle Kommune

Tabel 17 viser de kommuneplanrammer og lokalplaner der berøres af projektet inden for Vejle Kommune, og i de efterfølgende afsnit følger en mere uddybende vurdering af de midlertidige påvirkninger på planforhold. Kun broer hvor arealinddragelsen omfatter arealer, hvor der er et plangrundlag, beskrives.

Tabel 17: Kommuneplanrammer (K) og lokalplaner (L), der berøres af projektet.

Km	Lokalitet, anlæg, bro	Broløsning	Plannr.	Generel anvendelse	Påvirkning
11,9	Børkop Station, 20521	Ny gangbro opføres et nyt sted	5.C.1 (K)	Centerområde	Ubetydelig -
			1078 (L) /24/	Centerområde	Ubetydelig -
13,1	Toftumvej, 20530	Ny vejbro opføres	Ingen	-	-
14,5	Syd for Brejning	Autotransformer	9.B.4 (K) -	Åben-lav boligbebyggelse	Ingen
25,0	Toldbodvej, 20568	Brodækket hæves	Byp-1 (L) /25/	Boligområde	Lille
			1.1.B.15 (K)	Boligformål	Lille
			1.1.C.25 (K)	Centerformål	Lille
			1.1.O.17 (K)	Offentligt formål	Lille
26,8	Østerbrogade, 20596	Ny vejbro opføres	1.2.B.1 (K)	Boligformål	Lille
			1.1.B.5 (K)	Boligformål	Lille
			1.1.O.14 (K)	Offentlige formål	Lille
			1.1.B.11 (K)	Boligformål	Lille
34,8	Ulækhusvej, 20622	Ny vejbro opføres et nyt sted	1.1.B.14 (K)	Boligformål	Lille
			Ingen	-	Ingen
34,9	Øst for Vejle	Autotransformer	Ingen	-	Ingen

Km	Lokalitet, anlæg, bro	Broløsning	Plannr.	Generel anvendelse	Påvirkning
35,6	Skibsholtvej, 20624	Alternativ 1: Broen nedlægges + erstatningsvej Alternativ 2: Ny vejbro opføres et nyt sted	Ingen	-	Ingen

7.1.2.1 Børkop Station, Bro 20521, ny gangbro opføres et nyt sted

Den eksisterende gangbro fjernes, og der anlægges en ny gangbro i sydenden af perronen. Arbejdet berører en lokalplan og en kommuneplanramme. Midlertidig inddragelse af arealet er ikke i strid med hverken lokalplan eller kommuneplanramme. Der inddrages kun et lille areal midlertidigt (i ca. 3 måneder), og påvirkningen af planforholdene vurderes derfor at være ubetydelig.

7.1.2.2 Syd for Brejning, km 14,5, autotransformer,

De midlertidige arbejdsarealer til etablering af kabel til autotransformeren berører en kommuneplanramme meget perifert. Midlertidig inddragelse af arealet er ikke i strid med kommuneplanrammen. På grund af den meget perifere berøring og den meget korte varighed vurderes der ingen påvirkning at være.

7.1.2.3 Tolbodvej, bro 20568, brodækket hæves

Brodækket hæves på den eksisterende bro, og der anlægges en midlertidig stibro ved siden af broen. Arbejdet berører en lokalplan og fire kommuneplanrammer. Midlertidig inddragelse af arealerne er ikke i strid med hverken kommuneplanrammer eller lokalplanens principper, formål eller anvendelsesbestemmelser. Der inddrages kun et lille areal midlertidigt (ca. 10 måneder), og påvirkningen af planforholdene vurderes at være lille på grund af anlægsperiodens længde.

7.1.2.4 Østerbrogade, bro 20596, ny vejbro opføres

En ny bro samme sted. De midlertidige arbejdsarealer påvirker lokalt områdernes planlagte generelle arealanvendelse, som ikke eller kun delvist kan opretholdes i anlægsfasen (ca. 8 måneder). Påvirkningen er midlertidig og vurderes derfor at være lille.

7.1.3 Hedensted Kommune

Tabel 18 viser de kommuneplanrammer og lokalplaner der berøres af projektet inden for Hedensted Kommune, og i de efterfølgende afsnit følger en mere uddybende vurdering af de midlertidige påvirkninger på planforhold. Kun broer hvor arealinddragelsen omfatter arealer, hvor der er et plangrundlag, beskrives.

Tabel 18: Kommuneplanrammer (K) og lokalplaner (L), der berøres af projektet.

Km	Lokalitet, anlæg, bro	Broløsning	Plannr.	Generel anvendelse	Påvirkning
36,8	Juelsmindevej, 20626	Sporet sænkes	3.E.05 (K)	Erhvervsområde	Ingen
			3.B.06 (K) - 26.020	Blandet boligområde	Ingen
			25 (L) /26/	Erhvervsområde	Ingen
41,4	Hovedvej 10A, 20648	Sporet sænkes	5.C.02 (K)	Centerområde	Ubetydelig
			5.B.24 (K)	Blandet boligområde	Lille
			5.B.21 (K)	Boligområde	Lille
			5.E.21 (K)	Erhvervsområde	Ubetydelig
			5.E.20 (K)	Erhvervsområde	Ubetydelig
			185 (L) /27/	Boligområde	Lille
			39 (L) /28/	Blandet bolig og erhverv	Lille
44,9	Nørregade, 20660	Brodækket hæves	5.B.07 (K)	Blandet boligområde	Lille
			5.B.10 (K)	Blandet boligområde	Lille
			181 (L) /29/	Boligområde	Lille

7.1.3.1 Juelsmindevej, bro 20626, sporet sænkes

Sporet sænkes under broen. Arbejdet berører en lokalplan og to kommuneplanrammer. Midlertidig inddragelse (ca. 3-4 måneder) af arealet er ikke i strid med hverken kommuneplanrammer eller lokalplanens principper, formål eller anvendelsesbestemmelser. Der inddrages kun et meget perifert areal (under 10 m²) midlertidigt, og påvirkningen vurderes derfor at være ubetydelig.

7.1.3.2 Hovedvej A10, bro 20648, sporet sænkes

Sporene under vejbroen ved Hovedvej A10 sænkes, og der inddrages et arbejdsareal i et langt tyndt bælte langs banen. Arbejdet berører to lokalplaner og fem kommuneplanrammer. De midlertidige arbejdsarealer påvirker lokalt nogle af boligområdernes planlagte generelle arealanvendelse, som kun delvist kan opretholdes i anlægsfasen (ca. 3-5 måneder). Der vurderes derfor at være en lille påvirkning i anlægsfasen for disse. For de resterende vurderes påvirkningen at være ubetydelig.

Der anlægges et forsinkelsesbassin. Arbejdet berører en lokalplan og en kommuneplanramme. Midlertidig inddragelse af arealerne er ikke i strid med hverken kommuneplanrammen eller lokalplanens principper, formål eller anvendelsesbestemmelser. Der inddrages kun et lille areal midlertidigt, og påvirkningen af planforholdene er derfor ubetydelig.

7.1.3.3 Nørregade, bro 20660, brodækket hæves

Brodækket for vejbroen ved Nørregade skal hæves. Arbejdet berører en lokalplan og to kommuneplanrammer. Midlertidig inddragelse af arealerne er ikke i strid med hverken kommuneplanrammer eller lokalplanens principper, formål eller anvendelsesbestemmelser. Der inddrages kun et lille areal midlertidigt (ca. 7 måneder), og påvirkningen af planforholdene vurderes at være lille på grund af anlægsperiodens længde.

7.1.4 Horsens Kommune

Tabel 19 viser de kommuneplanrammer og lokalplaner der berøres af projektet inden for Horsens Kommune, og i de efterfølgende afsnit følger en mere uddybende vurdering af de midlertidige påvirkninger på planforhold. Kun broer hvor arealinddragelsen omfatter arealer, hvor der er et plangrundlag, beskrives.

Tabel 19: Kommuneplanrammer (K) og lokalplaner (L), der berøres af projektet.

Km	Lokalitet, anlæg, bro	Broløsning	Plannr.	Generel anvendelse	Påvirkning
50,8	Syd for Hatting	Forsyningsstation	Ingen	-	Ingen
53,7	Hattingvej, 20680	Ny vejbro opføres et nyt sted	HR.03.G.12 (K)	Rekreativt område	Lille
			HR.02.G.16 (K)	Rekreativt område	Lille
			HR.02.G.24 (K)	Rekreativt område	Lille
56,8	Bjarkesgade, 20683	Sporet sænkes	HR.02.B.5 (K)	Boligområde	Ingen
			HR.02.O.2 (K)	Område til offentligt formål	Ubetydelig
			HR.02.E.3 (K)	Erhvervsområde	Ubetydelig
57,2	Bygholm Parkvej, 20688	Brodækket hæves	HR.02.B.1 (K)	Boligområde	Lille
			HR.02.O.2 (K)	Offentlige formål	Lille
			HR.03.G.17 (K)	Rekreativt område	Lille
			HR.00.06.O.1. (K)	Teknisk anlæg	Lille
			74.1 (L) /30/	Rekreativt område	Lille
58,7	Silkeborgvej, 20696	Ombygning af midterbjælke	HR.03.C.2 (K)	Centerområde	Ubetydelig
			HR.03.O.2 (K)	Trafikanlæg	Ubetydelig
			HR.00.07.O. B.3 (K)	Boligområde	Ubetydelig

Km	Lokalitet, anlæg, bro	Broløsning	Plannr.	Generel anvendelse	Påvirkning
			HR.00.07.O.1 (K)	Teknisk anlæg	Ubetydelig
			HR.03.G.10 (K)	Rekreativt område	Ubetydelig
			200 (L) /31/	Blandet bolig og erhverv	Ubetydelig
63,4	Kannerupvej, 20722	Alternativ 1: Broen nedlægges + erstatningsvej Alternativ 2: Ny vejbro opføres	Ingen	-	Ingen
64,7	Bleldvej, 20724	Ny vejbro opføres	Ingen	-	Ingen
66,2	Markvangen, 20736	Alternativ 1: Broen nedlægges + erstatningsvej Alternativ 2: Ny vejbro opføres	Ingen	-	Ingen
65,7	Syd for Tvingstrup	Autotransformer	Ingen	-	Ingen
74,3	Grumstrupvej, 20756	Alternativ 1: Broen nedlægges Alternativ 2: Ny vejbro opføres	Ingen	-	Ingen

7.1.4.1 Hattingvej, bro 20680, ny vejbro opføres et nyt sted

Der anlægges en ny bro vest for den nuværende bro. Arbejdet berører tre kommuneplanrammer. Midlertidig inddragelse af arealerne er ikke i strid med hverken den overordnede anvendelse. Der inddrages kun et lille areal midlertidigt (ca. 9 måneder), og påvirkningen af planforholdene vurderes at være lille på grund af anlægsperiodens længde.

7.1.4.2 Bjarkesgade, bro 20683, sporet sænkes

Sporene under vejbroen sænkes, og der inddrages et arbejdsareal i et langt, tyndt bælte langs banen. Arbejdet berører tre kommuneplanrammer. De midlertidige arbejdsarealer påvirker perifert to af områderne hvor der vurderes ingen påvirkning. Midlertidig inddragelse af de øvrige arealer er ikke i strid med den overordnede anvendelse. Der inddrages kun et lille areal midlertidigt (ca. 1 måneder), og påvirkningen af planforholdene er derfor ubetydelig.

7.1.4.3 Bygholm Parkvej, bro 20688, brodækket hæves

Brodækket hæves på eksisterende bro. Arbejdet berører fire kommuneplanrammer og en lokalplan. Det midlertidige arbejdsareal i kommuneplanramme HR.03.G.17 og lokalplan nummer 74.1, som har udlagt området til rekreative formål vurderes ikke at være i overensstemmelse med kommuneplanrammen eller lokalplanens principper, formål eller

anvendelsesbestemmelser. Påvirkningen vurderes dog, at være ubetydelig, da det kun er et lille område, der inddrages til midlertidigt arbejdsareal, og da arbejdsområdet primært består af en vej, som forbinder Banedanmarks areal med Bygholm Parkvej. Midlertidig inddragelse af de øvrige arealer er ikke i strid med hverken planernes formål eller anvendelsesbestemmelser. Der inddrages et lille areal midlertidigt (ca. 8-10 måneder.), og påvirkningen af planforholdene vurderes at være lille på grund af anlægsperiodens længde.

7.1.4.4 **Silkeborgvej, bro 20696, ombygning af midterbjælke**

I forbindelse med at broen forstærkes berøres en lokalplan og fem kommuneplanrammer. Det midlertidige arbejdsareal i kommuneplanramme HR.03.G.10, som har udlagt området til rekreative formål vurderes ikke at være i overensstemmelse med kommuneplanrammer eller lokalplanens principper, formål eller anvendelsesbestemmelser, men påvirkningen vurderes at være ubetydelig, da det kun er et lille område, der inddrages til midlertidigt arbejdsareal. De midlertidige arealinddragelser indenfor de øvrige planområder vurderes ikke at være i strid med hverken planernes formål eller anvendelsesbestemmelser, da der kun inddrages små arealer midlertidigt (4-5 måneder). Påvirkningen af planforholdene vurderes derfor at være ubetydelig.

7.1.5 **Skanderborg Kommune**

Tabel 20 viser de kommuneplanrammer og lokalplaner der berøres af projektet inden for Skanderborg Kommune, og i de efterfølgende afsnit følger en mere uddybende vurdering af de midlertidige påvirkninger på planforhold. Kun broer hvor arealinddragelsen omfatter arealer, hvor der er et plangrundlag, beskrives.

Tabel 20: Kommuneplanrammer (K) og lokalplaner (L), der berøres af projektet.

Km	Lokalitet, anlæg, bro	Broløsning	Plannr.	Generel anvendelse	Påvirkning
76,6	Båstrupvej, 20764	Brodækket hæves	17.B.01 (K)	Blandet boligområde	Ubetydelig
			048 (L) /32/	Andet	Ubetydelig
77,6	Fårbjergvej, 20770	Ny vejbro opføres	17.O.02 (K)	Område til offentlige formål	Ubetydelig
78,3	Hylkevej, 20772	Alternativ 1: Broen nedlægges Alternativ 2: Ny vejbro opføres	17.R.01 (K)	Rekreativt område	Ubetydelig
			1002 (L)	Boligområde	Ubetydelig
80,4	Syd for Jordbjerggaard plantage	Autotransformer	Ingen	-	Ingen
82,5	Horsensvej, 20780	Brodækket hæves	11.B.04 (K)	Boligområde	Ubetydelig
			10.R.03 (K)	Rekreativt område	Ubetydelig
84,8	Korsvej, 20788	Ny vejbro opføres	11.B.06 (K)	Boligområde	Lille

Km	Lokalitet, anlæg, bro	Broløsning	Plannr.	Generel anvendelse	Påvirkning
		et nyt sted	10.B.06 (K)	Boligområde	Lille
			11.R.03 (K)	Rekreativt område	Lille
85,5	Låsbyvej, 20792	Broen hæves	10.E.01 (K)	Erhvervsområde	Lille
			10.BE.01 (K)	Blandet bolig og erhverv	Lille
			10.O.01 (K)	Område til offentlige formål	Lille
			154 (L) /33/	Erhvervsområde	Lille
88,2	Gl. Randersvej, 20802	Alternativ 1: Ny stibro opføres + erstatningsvej Alternativ 2: Ny vejbro opføres	12.R.02 (K)	Rekreativt område	Lille
			12.E.01 (K)	Erhvervsområde	Lille
			127 (L) /34/	Erhvervsområde	Lille
			13.R.01 (K)	Rekreativt område	Lille
			55 (L) /35/	Rekreativt område	Lille
89,7	Randersvej, 20804	Sporet sænkes	13.R.03 (K)	Rekreativt område	Lille
			13.T.02 (K)	Teknisk anlæg	Lille
90,1	Lynghøjvej, 20806	Brodækket hæves	13.B.01 (K)	Boligområde	Lille
			13.O.01 (K)	Område til offentlige formål	Lille
			13.T.02 (K)	Tekniske anlæg	Lille -
			13.C.01 (K)	Centerområde	Lille
			56 (L) /36/	Andet	Lille
90,8	Bjertrupvej, 20808	Ny vejbro opføres	13.O.01 (K)	Område til offentlige formål	Ubetydelig
			13.R.02 (K)	Rekreativt område	Ubetydelig
			13.E.01 (K)	Erhvervsområde	Ubetydelig
			13.B.02 (K)	Boligområde	Ubetydelig
			94 (L) /37/	Erhvervsområde	Ubetydelig
92,7	Skanderborgvej, 20812	Ny vejbro opføres	40.E.10 (K)	Erhvervsområde	Lille
92,7	Skanderborgvej, sti, 20812.1	Ny vejbro opføres	40.E.10 (K)	Erhvervsområde	Lille
94,2	Hørning Station, 20813.8	Brodækket hæves	40.T.04 (K)	Teknisk anlæg	Ingen

7.1.5.1 **Båstrupvej, bro 20764, brodækket hæves**

Brodækket på den eksisterende bro hæves. Arbejdet berører en kommuneplanramme og en lokalplan. Midlertidig inddragelse af arealerne er

ikke i strid med hverken kommuneplanrammer eller lokalplanens principper, formål eller anvendelsesbestemmelser. Der inddrages kun et lille areal midlertidigt (ca. 5 måneder), og påvirkningen af planforholdene er derfor ubetydelig.

7.1.5.2 Fårbjergvej, bro 20770, ny vejbro opføres

Der anlægges en ny vejbro samme sted. Arbejdet berører en kommuneplanramme (17.O.02). Det midlertidige arbejdsareal er ikke i strid med kommuneplanrammen, som har udlagt området til offentlige formål, og påvirkningen vurderes derfor at være ubetydelig.

7.1.5.3 Hylkevej, bro 20772, to alternativer: broen nedlægges eller ny vejbro opføres

Broen nedlægges eller der anlægges en ny vejbro samme sted. Ved nedlæggelse af broen berøres ingen planer. Ved anlæg af en ny vejbro berøres en kommuneplanramme (17.R.01) og en lokalplan (1002). Midlertidig inddragelse af arealet er ikke i strid med hverken kommuneplanrammen eller lokalplanen. Der inddrages kun et lille areal midlertidigt, og påvirkningen af planforholdene vurderes derfor at være ubetydelig.

7.1.5.4 Horsensvej, bro 20780, brodækket hæves

Brodækket hæves. Arbejdet berører to kommuneplanrammer. Det midlertidige arbejdsareal i kommuneplanramme 10.R.03, som har udlagt området til rekreative formål, vurderes ikke at være i overensstemmelse med planens overordnede anvendelse, men påvirkningen vurderes at være ubetydelig, da det er et lille område, der inddrages til midlertidigt arbejdsareal. Midlertidig inddragelse af de øvrige arealer er ikke i strid med hverken planernes formål eller anvendelsesbestemmelser. Der inddrages mindre arealer midlertidigt (5-6 måneder), og påvirkningen af planforholdene er derfor ubetydelig.

7.1.5.5 Korsvej, bro 20788, ny vejbro opføres nyt sted

Der anlægges en ny bro samme sted. Arbejdet berører tre kommuneplanrammer. Det midlertidige arbejdsareal berører planområder som er udlagt til rekreative formål og boligformål, og vurderes ikke at være i overensstemmelse med planernes overordnede anvendelse. Der inddrages kun et lille område til midlertidigt arbejdsareal (ca. 6-9 måneder), og påvirkningen af planforholdene vurderes derfor at være lille.

7.1.5.6 Låsbyvej, bro 20792, broen hæves

Broen hæves. Arbejdet berører tre kommuneplanrammer og en lokalplan for begge løsningsforslag. Midlertidig inddragelse af arealerne er ikke i strid med hverken kommuneplanrammer eller lokalplanens principper, formål eller anvendelsesbestemmelser. Der inddrages et lille areal midlertidigt (5-9 måneder), og påvirkningen af planforholdene vurderes derfor at være lille.

7.1.5.7 *Gl. Randersvej, bro 20802, to alternativer: ny stibro opføres eller ny vejbro opføres*

Der anlægges en ny stibro og en erstatningsvej eller en ny vejbro samme sted. Arbejdet berører to kommuneplanrammer og en lokalplan for broarbejdet og en kommuneplanramme og en lokalplan for erstatningsvejen. Midlertidig inddragelse af arealerne er ikke i strid med hverken kommuneplanrammer eller lokalplanens principper, formål eller anvendelsesbestemmelser. Der inddrages et lille areal midlertidigt (ca. 15 måneder), og påvirkningen af planforholdene vurderes at være lille på grund af anlægsperiodens længde. Arbejdsområdet for erstatningsvejen, som ikke ligger i tilknytning til banen, opdeler et udlagt rekreativt område midlertidigt, og påvirkningen af planforholdene for dette arbejde vurderes at være lille.

7.1.5.8 *Randersvej, bro 20804, sporet sænkes*

Sporet sænkes. Sporsænkningen inddrager et areal langs banen, mens det kommunale alternativ ligeledes inddrager et areal langs Randersvej. Midlertidig inddragelse af arealerne for sporsænkningen er ikke i strid med hverken kommuneplanrammer eller lokalplanens principper, formål eller anvendelsesbestemmelser. Der inddrages et lille areal midlertidigt (ca. 1 måneder), og påvirkningen af planforholdene er derfor ubetydelig. Se afsnit 7.1.7 for det kommunale alternativ.

7.1.5.9 *Lynghøjvej, bro 20806, brodækket hæves*

Eksisterende brodæk hæves. I det kommunale alternativ anlægges en stibro ligeledes ved siden af eksisterende bro. Arbejdet berører fire kommuneplanrammer og en lokalplan for begge løsningsforslag. Midlertidig inddragelse af arealerne er ikke i strid med hverken kommuneplanrammer eller lokalplanens principper, formål eller anvendelsesbestemmelser. Der inddrages et lille areal midlertidigt (ca. 7-10 måneder), og påvirkningen af planforholdene vurderes at være lille på grund af anlægsperiodens længde for begge løsningsforslag. Se afsnit 7.1.7 for det kommunale alternativ.

7.1.5.10 *Bjertrupvej, bro 20808, ny vejbro opføres*

Der anlægges en ny vejbro. Arbejdet berører tre kommuneplanrammer, et kommuneplantillæg og en lokalplan. Midlertidig inddragelse af arealerne er ikke i strid med hverken kommuneplanrammer eller lokalplanens principper, formål eller anvendelsesbestemmelser. Der inddrages kun et lille areal midlertidigt (ca. 6-9 måneder), og påvirkningen af planforholdene er derfor ubetydelig.

7.1.5.11 *Skanderborgvej, bro 20812 og 20812.1, ny vejbro opføres*

Der anlægges en ny bro samme sted. Arbejdet berører en kommuneplanramme. Midlertidig inddragelse af arealet er ikke i strid med den overordnede anvendelse. Der inddrages et lille areal midlertidigt (ca. 7-10 måneder), og påvirkningen af planforholdene vurderes at være lille på grund af anlægsperiodens længde.

7.1.5.12 Hørning Station, bro 20813.8, brodækket hæves

Brodækket hæves på gangbro. Arbejdet berører en kommuneplanramme. Midlertidig inddragelse af arealerne er ikke i strid med den overordnede anvendelse. Der inddrages kun et lille areal på stationsområdet og baneområdet midlertidigt (ca. 3 måneder), og der vurderes ingen påvirkningen at være af planforholdene.

7.1.6 Aarhus Kommune

Tabel 21 viser de kommuneplanrammer og lokalplaner der berøres af projektet inden for Aarhus Kommune, og i de efterfølgende afsnit følger en mere uddybende vurdering af de midlertidige påvirkninger på planforhold. Kun broer hvor arealinddragelsen omfatter arealer, hvor der er et plangrundlag, beskrives.

Tabel 21: Kommuneplanrammer (K) og lokalplaner (L), der berøres af projektet.

Km	Lokalitet, anlæg, bro	Broløsning	Plannr.	Generel anvendelse	Påvirkning
96,8	Hovvejen, 20818	Ny vejbro opføres	220207ER (K)	Erhvervsområde	Lille
			411 (L) /39/	Erhvervsområde	Lille
96,9	Syd for Kolt	Autotransformer	220207ER (K)	Erhvervsområde	Ubetydelig
			411 (L) /39/	Erhvervsområde	Ubetydelig
			411_T (L) /40/	Erhvervsområde	Ubetydelig
97,4	Kattrupvej, 20820	Ny vejbro opføres	220406ER (K)	Erhvervsområde	Lille
			220207ER (K)	Erhvervsområde	Lille
			411 (L) /39/	Erhvervsområde	Lille
			411_T (L) /40/	Erhvervsområde	Lille
99,3	Hasselager, 20822	Brodækket hæves	220502ER (K)	Erhvervsområde	Lille
			220409BL (K)	Blandet bolig og erhverv	Ubetydelig
100,1	Lemmingvej, 20828	Ny vejbro opføres	220312BO (K)	Boligområde	Ubetydelig
			220310ER (K)	Erhvervsområde	Ubetydelig
			220501ER (K)	Erhvervsområde	Ubetydelig
			220510ER (K)	Erhvervsområde	Ubetydelig
			32 (L)/41/	Boligområde	Ubetydelig
			359 (L) /42/	Erhvervsområde	Ubetydelig
102,2	Skanderborgvej, 20832.0.1	Sporet sænkes, og der opføres delvist en ny vejbro	120908ER (K)	Erhvervsområde	Lille
			121206ER (K)	Erhvervsområde	Lille
			121101ER (K)	Erhvervsområde	Lille
			121102ER (K)	Erhvervsområde	Lille
			121104ER (K)	Erhvervsområde	Lille
			330 (L) /43/	Erhvervsområde	Lille
			397 (L) /44/	Erhvervsområde	Lille
			637 (L) /45/	Erhvervsområde	Lille
103,8	Viby J Station,	Brodækket hæves	120802BO (K)	Boligområde	Ubetydelig

Km	Lokalitet, anlæg, bro	Broløsning	Plannr.	Generel anvendelse	Påvirkning
	20835		121006ER (K)	Erhvervsområde	Ubetydelig
			349 (L) /46/	Boligområde	Ubetydelig
			465 (L) /47/	Erhvervsområde	Ubetydelig
105,5	Gl. Kongevej, 20846	Brodækket hæves	120209BO (K)	Boligområde	Ubetydelig
			120210BO (K)	Boligområde	Ubetydelig
			120501BO (K)	Boligområde	Ubetydelig
			921 (L) /48/	Centerområde	Ubetydelig
105,6	Skanderborgvej, 20848	Brodækket hæves	120203BO (K)	Boligområde	Ubetydelig
			120209BO (K)	Boligområde	Ubetydelig
			120501BO (K)	Boligområde	Ubetydelig
			120417BL (K)	Blandet bolig og erhverv	Ubetydelig
			Vib_5 (L) /49/	Boligområde	Ubetydelig
			921 (L) /48/	Centerområde	Ubetydelig
			Vib_10 (L) /50/	Erhvervsområde	Ubetydelig
			Vib_1 (L) /51/	Erhvervsområde	Ubetydelig
			847 (L) /52/	Boligområde	Ubetydelig
105,9	Kongsvang, 20852	Alternativ 1: Ny sporfletningsbro opføres Alternativ 2: Nyt brodæk	120401ER (K)	Erhvervsområde	Ubetydelig
			120417BL (K)	Blandet bolig og erhverv	Ubetydelig
			875 (L) /53/	Teknisk anlæg	Ubetydelig
			Vib_1 (L) /51/	Erhvervsområde	Ubetydelig
			120401ER (K)	Erhvervsområde	Ubetydelig
			120417BL (K)	Blandet bolig og erhverv	Ubetydelig
			120501BO (K)	Boligområde	Ubetydelig
			875 (L) /53/	Teknisk anlæg	Ubetydelig
			Vib_1 (L) /51/	Erhvervsområde	Ubetydelig
			921 (L) /48/	Centerområde	Ubetydelig
			Vib_10 (L) /50/	Erhvervsområde	Ubetydelig
			Vib_1 (L) /51/	Erhvervsområde	Ubetydelig

7.1.6.1 **Hovvejen, bro 20818, ny vejbro opføres**

Der anlægges en ny bro samme sted. Arbejdet berører en kommuneplanramme og en lokalplan. Midlertidig inddragelse af arealet er ikke i strid med hverken kommuneplanrammen eller lokalplanens principper, formål eller anvendelsesbestemmelser. Der inddrages kun et lille areal midlertidigt (ca. 6-9 måneder). Påvirkningen af planforholdene vurderes derfor at være lille.

7.1.6.2 Syd for Kolt, km 96,9, autotransformer

Arbejdet berører en kommuneplanramme og to lokalplaner. Midlertidig inddragelse af arealet er ikke i strid med hverken kommuneplanrammen eller lokalplanens principper, formål eller anvendelsesbestemmelser. Der inddrages kun et lille areal midlertidigt. Påvirkningen af planforholdene er derfor ubetydeligt.

7.1.6.3 Katstrupvej, bro 20820, ny vejbro opføres

Der anlægges en ny vejbro samme sted. Arbejdet berører to kommuneplanramme og to lokalplaner. Midlertidig inddragelse af arealerne er ikke i strid med hverken kommuneplanrammer eller lokalplanens principper, formål eller anvendelsesbestemmelser. Der inddrages kun et lille areal midlertidigt (ca. 6-9 måneder). Påvirkningen af planforholdene vurderes at være lille pga. anlægsperiodens længde.

7.1.6.4 Hasselager, bro 20822, brodækket hæves

Det eksisterende brodæk hæves. Arbejdet berører to kommuneplanrammer. Midlertidig inddragelse af arealerne er ikke i strid med den overordnede anvendelse. Der inddrages kun et lille areal midlertidigt (ca. 5 uger). Påvirkningen af planforholdene er derfor ubetydelig.

7.1.6.5 Lemmingvej, bro 20828, ny vejbro opføres

Der anlægges en ny vejbro samme sted. Arbejdet berører fire kommuneplanrammer og to lokalplaner. Midlertidig inddragelse af arealerne er ikke i strid med hverken kommuneplanrammer eller lokalplanens principper, formål eller anvendelsesbestemmelser. Der inddrages kun et lille areal midlertidigt (ca. 6-9 måneder). Påvirkningen af planforholdene er derfor ubetydelig.

7.1.6.6 Skanderborgvej, bro 20832.0.1, sporet sænkes, og der opføres delvis ny vejbro

Der sker sporsænkning og den vestlige bro nedrives og en ny bro opføres. Arbejdet berører fire kommuneplanrammer og fem lokalplaner. Midlertidig inddragelse af arealerne er ikke i strid med hverken kommuneplanrammer eller lokalplanens principper, formål eller anvendelsesbestemmelser. Der inddrages kun et lille areal midlertidigt (ca. 9 måneder). Påvirkningen af planforholdene vurderes derfor at være lille.

Inden for lokalplan nr. 330 inddrages midlertidigt et areal mellem Skanderborgvej og jernbanen. Lokalplanen specificerer, at der skal plantes levende hegn mod jernbanen bestående af træer og buske. Arealet er ubebygget, men inddragelsen forudsætter rydning af den eksisterende bevoksning langs med jernbanen. Påvirkningen vurderes som lille såfremt der genplantes træer mod banen uden for arealet som er omfattet af eldriftservituten, hvilket vurderes muligt.

7.1.6.7 Viby J Station, bro 20835, brodækket hæves

Eksisterende brodæk hæves. Arbejdet berører to kommuneplanrammer og to lokalplaner. Midlertidig inddragelse af arealerne er ikke i strid med hverken kommuneplanrammer eller lokalplanens principper, formål eller anvendelsesbestemmelser. Der inddrages kun et lille areal midlertidigt (ca. 2-3 måneder). Påvirkningen af planforholdene er derfor ubetydelig.

7.1.6.8 Gl. Kongevej, bro 20846, brodækket hæves

Eksisterende brodæk hæves. Arbejdet berører tre kommuneplanrammer og en lokalplan. Midlertidig inddragelse af arealerne er ikke i strid med hverken kommuneplanrammer eller lokalplanens principper, formål eller anvendelsesbestemmelser. Der inddrages kun et lille areal midlertidigt (ca. 5 uger). Påvirkningen af planforholdene er derfor ubetydelig.

7.1.6.9 Skanderborgvej, bro 20848, brodækket hæves

Eksisterende brodæk hæves. Arbejdet berører fire kommuneplanrammer og fem lokalplaner. Midlertidig inddragelse af arealerne er ikke i strid med hverken kommuneplanrammer eller lokalplanens principper, formål eller anvendelsesbestemmelser. Der inddrages kun et lille areal midlertidigt (3-4 måneder). Påvirkningen af planforholdene er derfor ubetydelig.

7.1.6.10 Kongsvang, bro 20852, to alternativer: ny sporfletningsbro opføres eller nyt brodæk

Der anlægges en ny bro samme sted eller der anlægges et nyt brodæk. Ved anlæg af en ny bro berører arbejdet to kommuneplanrammer og to lokalplaner. Ved anlæg af et nyt brodæk berører arbejdet tre kommuneplanrammer og fem lokalplaner. Midlertidig inddragelse af arealerne er ikke i strid med hverken kommuneplanrammer eller lokalplanens principper, formål eller anvendelsesbestemmelser. Der inddrages kun et lille areal midlertidigt (ca. 5 måneder). Påvirkningen af planforholdene er derfor ubetydelig.

7.1.7 Kommunale tilvalg og alternativer

Tabel 22 viser de kommuneplanrammer og lokalplaner der berøres af projektet, og i de efterfølgende afsnit følger en mere uddybende vurdering af de midlertidige påvirkninger på planforhold. Kun broer hvor arealinddragelsen omfatter arealer, hvor der er et plangrundlag, beskrives.

Tabel 22: Kommuneplanrammer (K) og lokalplaner (L), der berøres af projektet.

Km	Lokalitet, anlæg, bro	Broløsning	Plannr.	Generel anvendelse	Påvirkning
Vejle Kommune					
13,1	Toftumvej, 20530	Kommunalt alternativ 1: Ny vejbro syd for den eksisterende bro opføres	Ingen	-	Ingen

Km	Lokalitet, anlæg, bro	Broløsning	Plannr.	Generel anvendelse	Påvirkning
13,1	Toftumvej, 20530	Kommunalt alternativ 2: Ny sporbærende bro nord for den eksisterende bro opføres	Ingen	-	Ingen
26,8	Østerbrogade, 20596	Kommunalt tilvalg 1: Breddeudvidelse af den nye bro	1.1.B.5 (K)	Boligformål	Lille
			1.1.O.14 (K)	Offentlige formål	Lille
			1.1.B.11 (K)	Boligformål	Lille
			1.1.B.14 (K)	Boligformål	Lille
26,8	Østerbrogade, 20596	Kommunalt tilvalg 2: Ny bro forberedt til breddeudvidelse	1.1.B.5 (K)	Boligformål	Lille
			1.1.O.14 (K)	Offentlige formål	Lille
			1.1.B.11 (K)	Boligformål	Lille
			1.1.B.14 (K)	Boligformål	Lille
Horsens Kommune					
57,2	Bygholm Parkvej, 20688	Kommunalt tilvalg: Breddeudvidelse af vejdamninger	HR.02.B.1 (K)	Boligområde	Lille
			HR.02.O.2 (K)	Offentlige formål	Lille
			HR.02.B.2 (K)	Boligområde	Lille
			HR.03.G.17 (K)	Rekreativt område	Lille
			HR.00.06.O. 1. (K)	Teknisk anlæg	Lille
			74.1 (L)	Rekreativt område	Lille
64,7	Bleldvej, 20724	Kommunalt tilvalg: Breddeudvidelse med cykelbaner	Ingen	-	Ingen
Skanderborgvej					
85,5	Låsbyvej, 20792	Kommunalt tilvalg: Broen hæves med underført vej	10.E.01 (K)	Erhvervsområde	Lille
			10.BE.01 (K)	Blandet bolig og erhverv	Lille
			10.O.01 (K)	Område til offentlige formål	Lille
			154 (L)	Erhvervsområde	Lille
89,7	Randersvej, 20804	Kommunalt alternativ: Ny bro med breddeudvidelse	13.R.03 (K)	Rekreativt område	Lille
			13.T.02 (K)	Teknisk anlæg	Lille
			13.T.03 (K)	Teknisk anlæg	Lille

Km	Lokalitet, anlæg, bro	Brøløsning	Plannr.	Generel anvendelse	Påvirkning
		opføres	13.R.01 (K)	Rekreativt område	Lille
			55 (L)	Rekreativt område	Lille
90,1	Lynghøjvej, 20806	Kommunalt tilvalg: Ny stibro opføres	13.B.01 (K)	Boligområde	Lille
			13.O.01 (K)	Område til offentlige formål	Lille
			13.T.02 (K)	Tekniske anlæg	Lille
			13.C.01 (K)	Centerområde	Lille
			56 (L)	Andet	Lille

7.1.7.1 Østerbrogade, bro nr. 20596, kommunalt tilvalg 1: Breddeudvidelse af den nye bro

Det kommunale tilvalg indebærer en breddeudvidelse af den nye bro. De midlertidige arbejdsarealer påvirker lokalt områdernes planlagte generelle arealanvendelse, som ikke eller kun delvist kan opretholdes i anlægsfasen (ca. 8 måneder). Der vurderes derfor at være en lille påvirkning i anlægsfasen.

7.1.7.2 Østerbrogade, bro nr. 20596, kommunalt tilvalg 2: Ny bro forberedt til breddeudvidelse

Det kommunale tilvalg indebærer en ny bro forberedt til breddeudvidelse. De midlertidige arbejdsarealer påvirker lokalt områdernes planlagte generelle arealanvendelse, som ikke eller kun delvist kan opretholdes i anlægsfasen (ca. 8 måneder). Der vurderes derfor at være en lille påvirkning i anlægsfasen.

7.1.7.3 Bygholm Parkvej, bro 20688, kommunalt tilvalg: Breddeudvidelse af vejdæmnings

Breddeudvidelse af vejdæmnings berører fem kommuneplanrammer og en lokalplan. Det midlertidige arbejdsareal i kommuneplanramme HR.03.G.17 og lokalplan nummer 74.1, som har udlagt området til rekreative formål vurderes ikke at være i overensstemmelse med kommuneplanrammer eller lokalplanens principper, formål eller anvendelsesbestemmelser. Påvirkningen vurderes dog at være ubetydelig, da det kun er et lille område, der inddrages til midlertidigt arbejdsareal, og da arbejdsområdet primært består af en vej, som forbinder Banedanmarks areal med Bygholm Parkvej. Midlertidig inddragelse af de øvrige arealer er ikke i strid med hverken planernes formål eller anvendelsesbestemmelser. Der inddrages et lille areal midlertidigt (ca. 8-10 måneder), og påvirkningen af planforholdene vurderes at være lille på grund af anlægsperiodens længde.

7.1.7.4 Låsbyvej, bro 20792, kommunalt tilvalg: Broen hæves med underført vej

Broen hæves med underført vej. Det kommunale alternativ er en ny bro med øget spændvidde for at give plads til en vej under broen ved siden af jernbanen. Arbejdet berører tre kommuneplanrammer og en lokalplan. Midlertidig inddragelse af arealerne er ikke i strid med hverken kommuneplanrammer eller lokalplanens principper, formål eller anvendelsesbestemmelser. Der inddrages et lille areal midlertidigt (5-9 måneder), og påvirkningen af planforholdene vurderes derfor at være lille.

7.1.7.5 Randersvej, bro 20804, kommunalt tilvalg: Ny bro med breddeudvidelse opføres

Ny bro med breddeudvidelse opføres. Det kommunale alternativ inddrager et areal langs Randersvej. For det kommunale alternativ ligger det midlertidige arbejdsareal blandt andet i kommuneplanramme 13.R.01 og lokalplan nummer 055, som har udlagt området til rekreative formål. Påvirkningen her vurderes ikke at være i overensstemmelse med kommuneplanrammen eller lokalplanens principper, formål eller anvendelsesbestemmelser. Påvirkningen vurderes dog at være lille, da det kun er en lille del af det samlede område der inddrages til midlertidigt arbejdsareal, og den midlertidige inddragelse finder sted i ca. 20 måneder.

7.1.7.6 Lynghøjvej, bro 20806, kommunalt tilvalg: Ny stibro opføres

I det kommunale alternativ anlægges en stibro ligeledes ved siden af eksisterende bro. Arbejdet berører fire kommuneplanrammer og en lokalplan. Midlertidig inddragelse af arealerne er ikke i strid med hverken kommuneplanrammer eller lokalplanens principper, formål eller anvendelsesbestemmelser. Der inddrages et lille areal midlertidigt (ca. 7-10 måneder), og påvirkningen af planforholdene vurderes at være lille på grund af anlægsperiodens længde.

7.2 Afværgeforanstaltninger - Elektrificering

Der vurderes ikke at være behov for afværgeforanstaltninger i anlægsfasen.

7.3 Hastighedsopgradering

I forhold til anlægsfasen vurderes det, hvorvidt placeringen af midlertidige arbejdsarealer og adgangsveje omkring broer og langs dæmninger påvirker planforholdene. Der henvises til fagnotatet Arealforhold for en vurdering af påvirkningen i forbindelse med den faktiske arealinddragelse.

Ved ombygning af broerne i forbindelse med hastighedsopgraderingen er det nødvendigt med anlæggelse af arbejdspladser og arbejdsveje. Disse er af midlertidig karakter, og vil derfor kun påvirke planforholdene i anlægsfasen. De berørte planforhold kan derfor efter anlæggesarbejdets afslutning, igen

anvendes som planlagt. De midlertidige arealinddragelser varer mellem 1 uge og 3 måneder og perioderne er derfor meget kortvarige.

For alle midlertidige påvirkninger på planforholdene gælder det, at påvirkningen er af så lille og/eller kortvarig karakter, at det ikke har betydning for bestemmelserne i kommuneplanrammer eller lokalplaner (ubetydelig eller lille påvirkning).

Kun arealpåvirkninger som er omfattet af kommuneplanrammer eller lokalplaner og som inddrager områder der ikke inddrages i elektrificeringsprojektet er behandlet for hastighedsopgraderingen.

I nedenstående tabeller (Tabel 23 til Tabel 26) redegøres det, hvilke kommuneplanrammer og lokalplaner som berøres af arbejdsområder til hastighedsopgradering.

7.3.1 Fredericia Kommune

Tabel 23 viser de kommuneplanrammer og lokalplaner der berøres af projektet inden for Fredericia Kommune, og i de efterfølgende afsnit følger en mere uddybende vurdering af de midlertidige påvirkninger på planforhold. Kun arbejder hvor arealinddragelsen omfatter arealer, hvor der er et plangrundlag, beskrives.

Tabel 23: Kommuneplanrammer (K) og lokalplaner (L), der berøres af projektet.

Km	Lokalitet, anlæg, bro	Broløsning	Plan nr.	Generel anvendelse	Påvirkning
219,5	Indkørsel fra Kolding, 20456	Mindre ændringer	LP220 (L) /54/	Teknisk anlæg	Ubetydelig
			V.O.5 (K)	Område til offentlige formål	Ubetydelig
			B.E.3 (K)	Erhvervsområde	Ubetydelig
			B23 (L) /55/	Område til offentlige formål	Ubetydelig
220,1	Prangervej, 20460	Mindre ændringer	V.O.5 (K)	Område til offentlige formål	Ubetydelig
1,1	Godsbanen, 20472	Mindre ændringer	V.O.5 (K)	Område til offentlige formål	Ubetydelig
1,9	Godsbanetunnel, 20476	Mindre ændringer	V.O.5 (K)	Område til offentlige formål	Ubetydelig
			LP30 (L) /56/	Rekreativt område	Ubetydelig - 100
			N.R.2 (K)	Rekreativt område	Ubetydelig
3,4	Nord for Ydre Ringvej	Sideflytning af sporene mod vest	V.R.2 (K)	Rekreativt område (K)	Lille
4,23	Stoustrupvej, 20504	Mindre ændringer	H.L.3 (K)	Landområde	Ubetydelig
6,8	Ved Ågade	Materialedepot	LP29 (L) /57/	Område til	Lille

Km	Lokalitet, anlæg, bro	Broløsning	Plannr.	Generel anvendelse	Påvirkning
				offentlige formål	
			H.O.4 (K)	Område til offentlige formål	Lille
7,0	Spang Å, 20508	Mindre ændringer	H.B.6 (K)	Boligområde	Ubetydelig
7,0	Brønstedvej, 20512	Mindre ændringer	Ingen	-	Ingen
9,0	Fiskebækvej, 20514	Mindre ændringer	H.L.2 (K)	Landområde	Ubetydelig
			H.L.1A (K)	Landområde	Ubetydelig

7.3.1.1 Indkørsel fra Kolding, bro 20456, mindre ændringer

Der anlægges en midlertidig arbejdsareal og adgangsvej. Arbejdsarealet og adgangsvejen berører to kommuneplanrammer og to lokalplaner. Midlertidig inddragelse af arealet er ikke i strid med hverken kommuneplanrammer eller lokalplanens principper, formål eller anvendelsesbestemmelser. Der inddrages et meget lille areal midlertidigt og påvirkningen af planforholdene vurderes at være ubetydelig.

7.3.1.2 Prangervej, bro 20460, mindre ændringer

Der anlægges en midlertidig arbejdsareal og adgangsvej. Arbejdsarealet og adgangsvejen berører en kommuneplanramme. Midlertidig inddragelse af arealet er ikke i strid med kommuneplanrammens overordnede anvendelse. Der inddrages et meget lille areal midlertidigt og påvirkningen af planforholdene vurderes at være ubetydelig.

7.3.1.3 Godsbanen, bro 20472, mindre ændringer

Der anlægges en midlertidig arbejdsareal og adgangsvej. Arbejdsarealet og adgangsvejen berører en kommuneplanramme. Midlertidig inddragelse af arealet er ikke i strid med kommuneplanrammens overordnede anvendelse. Der inddrages et meget lille areal midlertidigt og påvirkningen af planforholdene vurderes at være ubetydelig.

7.3.1.4 Godsbanetunnel, bro 20476, mindre ændringer

Der anlægges en midlertidig arbejdsareal og adgangsvej. Arbejdsarealet og adgangsvejen berører to kommuneplanrammer og en lokalplan. Midlertidig inddragelse af arealet er ikke i strid med hverken kommuneplanrammen eller lokalplanens principper, formål eller anvendelsesbestemmelser. Der inddrages et meget lille areal midlertidigt og påvirkningen af planforholdene vurderes at være ubetydelig.

7.3.1.5 Nord for ydre Ringvej, km 3,4, sideflytning af sporene mod vest

Arbejdsarealet berører en kommuneplanramme. Midlertidig inddragelse af arealet er ikke i strid med kommuneplanrammens overordnede anvendelse.

Der inddrages et mindre areal midlertidigt. Påvirkningen af planforholdene vurderes derfor at være lille.

7.3.1.6 *Stoustrupvej, bro 20504, mindre ændringer*

Der anlægges en midlertidig adgangsvej. Arbejdsarealet berører to kommuneplanrammer. Midlertidig inddragelse af arealet er ikke i strid med kommuneplanrammernes overordnede anvendelse. Der inddrages et meget lille areal midlertidigt og påvirkningen af planforholdene vurderes at være ubetydelig.

7.3.1.7 *Ved Ågade, km 6,80, materialedepot*

Der anlægges en depotplads. Arbejdsarealet berører en kommuneplanramme og en lokalplan. Midlertidig inddragelse af arealet er ikke i strid med hverken kommuneplanrammen eller lokalplanens principper, formål eller anvendelsesbestemmelser. Der inddrages et mindre areal midlertidigt. Påvirkningen af planforholdene vurderes derfor at være lille.

7.3.1.8 *Spang Å, bro 20508, mindre ændringer*

Der anlægges en midlertidig arbejdsareal og adgangsvej. Arbejdsarealet og adgangsvejen berører en kommuneplanramme. Midlertidig inddragelse af arealet er ikke i strid med den overordnede anvendelse. Der inddrages et meget lille areal midlertidigt og påvirkningen af planforholdene vurderes at være ubetydelig.

7.3.1.9 *Fiskebækvej, bro 20514, mindre ændringer*

Der anlægges en midlertidig adgangsvej. Arbejdsarealet berører to kommuneplanrammer. Midlertidig inddragelse af arealet er ikke i strid med kommuneplanrammernes overordnede anvendelse. Der inddrages et meget lille areal midlertidigt og påvirkningen af planforholdene vurderes at være ubetydelig.

7.3.2 *Vejle Kommune*

Tabel 24 viser de kommuneplanrammer og lokalplaner der berøres af projektet inden for Vejle Kommune, og i de efterfølgende afsnit følger en mere uddybende vurdering af de midlertidige påvirkninger på planforhold. Kun arbejder hvor arealinddragelsen omfatter arealer, hvor der er et plangrundlag, beskrives.

Tabel 24: Kommuneplanrammer (K) og lokalplaner (L), der berøres af projektet.

Km	Lokalitet, anlæg, bro	Broløsning	Plan nr.	Generel anvendelse	Påvirkning
10,7	Brøndsted Møllevej, 20516	Mindre ændringer	5.O.8 (K)	Område til offentlige formål	Ubetydelig
11,1	Møllegade, 20520	Mindre ændringer	Ingen	-	Ingen
11,9	Børkop Station, 20521	Forlængelse af bro	Ingen	-	Ingen
12,3-12,6	Børkop, Vibevej	Etablering af fællessti	5.O.1 (K)	Område til offentlige formål	Ubetydelig
			5.O.8 (K)	Område til offentlige formål	Ubetydelig
13,0	Motortrafikvej 28, 20528	Sporet sænkes	Ingen	-	Ingen
14,8	Sellerupvej, 20532	Broen udvides	Ingen	-	Ingen

7.3.2.1 **Brøndsted Møllevej, bro 20516, mindre ændringer**

Der anlægges en midlertidig arbejdsareal og adgangsvej. Arbejdsarealet og adgangsvejen berører en kommuneplanramme. Midlertidig inddragelse af arealet er ikke i strid med kommuneplanrammens overordnede anvendelse. Der inddrages et meget lille areal midlertidigt og påvirkningen af planforholdene vurderes at være ubetydelig.

7.3.2.2 **Børkop, Vibevej, km 12,26-12,57, etablering af fællessti**

Der anlægges to fællestier. Arbejdsarealet berører to kommuneplanrammer. Midlertidig inddragelse af arealerne er ikke i strid med kommuneplanrammernes overordnede anvendelse. Der inddrages et meget lille areal midlertidigt og påvirkningen af planforholdene vurderes at være ubetydelig.

7.3.3 **Hedensted Kommune**

Tabel 25 viser de kommuneplanrammer og lokalplaner der berøres af projektet inden for Hedensted Kommune, og i de efterfølgende afsnit følger en mere uddybende vurdering af de midlertidige påvirkninger på planforhold. Kun arbejder hvor arealinddragelsen omfatter arealer, hvor der er et plangrundlag, beskrives.

Tabel 25: Kommuneplanrammer (K) og lokalplaner (L), der berøres af projektet.

Km	Lokalitet, anlæg, bro	Broløsning	Plan nr.	Generel anvendelse	Påvirkning
39,0	V. Hedensted Skovvej, 20639	Ny bro opføres	Ingen	-	Ingen
40,1	Overholmvej, 20640	Ny bro opføres	5.L.06 (K)	Blandet bolig og erhverv	Ubetydelig

Km	Lokalitet, anlæg, bro	Broløsning	Plannr.	Generel anvendelse	Påvirkning
			5.B.30 (K)	Boligområde	Ubetydelig
			173 (L) /58/	Teknisk anlæg	Ubetydelig
40,8	Hedensted Station, 20641	Broen hæves	5.C.02 (K)	Centerområde	Ubetydelig
			175 (L) /59/	Erhvervsområde	Ubetydelig
41,0	Østerbrogade, 20642	Ny bro opføres	5.C.02 (K)	Centerområde	Ubetydelig
			175 (L) /59/	Erhvervsområde	Ubetydelig
			90 (L)/60/	Centerområde	Ubetydelig
41,1	Bredgade, 20644	Ny bro opføres	5.C.02 (K)	Centerområde	Ubetydelig
			90 (L)/60/	Centerområde	Ubetydelig
			54 (L) /61/	Blandet bolig og erhverv	Ubetydelig
			94 (L) /62/	Blandet bolig og erhverv	Ubetydelig
41,4	Hovedvej A10, 20648	Sporet sænkes	5.C.02 (K)	Centerområde	Ubetydelig
			185 (L)/27/	Boligområde	Ubetydelig
			5.B.24 (K)	Boligområde	Ubetydelig
			5.B.21 (K)	Boligområde	Ubetydelig
			5.E.21 (K)	Erhvervsområde	Ubetydelig
			39 (L)/28/	Blandet bolig og erhverv	Ubetydelig
			5.E.20 (K)	Erhvervsområde	Ubetydelig
			4 (L) /63/	Blandet bolig og erhverv	Ubetydelig
			1055 (L) /64/	Erhvervsområde	Ubetydelig
			5.O.06 (K)	Område til offentlige formål	Ubetydelig
			53 (L) /66/	Område til offentlige formål	Ubetydelig
			5.R.9 (K)	Rekreativt område	Ubetydelig
42,3	Gesagervej, 20653	Sporet sænkes	1055 (L) /64/	Erhvervsområde	Ubetydelig
			87 (L) /65/	Blandet bolig og erhverv	Ubetydelig
			5.E.21 (K)	Erhvervsområde	Ubetydelig
			5.E.20 (K)	Erhvervsområde	Ubetydelig
43,9	Remmerlundvej, 20654	Ny bro opføres	5.R.09 (K)	Rekreativt område	Ubetydelig
			5.B.15 (K)	Boligområde	Ubetydelig
			157 (L) /67/	Rekreativt område	Ubetydelig
44,4	Skolegade	Materialedepot	106 (L) /68/	Erhvervsområde	Lille

Km	Lokalitet, anlæg, bro	Broløsning	Plannr.	Generel anvendelse	Påvirkning
			5.E.10 (K)	Erhvervsområde	Lille
48,8	Lykkegårdsvej, 20668.0.1	Mindre ændringer	Ingen	-	Ingen
48,8	Lykkegårdsvej, 20688.0.2	Mindre ændringer	Ingen	-	Ingen

7.3.3.1 Overholmvej, bro 20640, ny bro opføres

Der anlægges en midlertidig arbejdsareal og adgangsvej. Arbejdsarealet og adgangsvejen berører to kommuneplanrammer og en lokalplan. Midlertidig inddragelse af arealet er ikke i strid med hverken kommuneplanrammer eller lokalplanens principper, formål eller anvendelsesbestemmelser. Der inddrages et lille areal midlertidigt og påvirkningen af planforholdene vurderes at være ubetydelig.

7.3.3.2 Østerbrogade, bro 20642, ny bro opføres

Der anlægges en midlertidig arbejdsareal og adgangsvej. Arbejdsarealet og adgangsvejen berører en kommuneplanramme og to lokalplaner. Midlertidig inddragelse af arealet er ikke i strid med hverken kommuneplanrammen eller lokalplanens principper, formål eller anvendelsesbestemmelser. Der inddrages et lille areal midlertidigt og påvirkningen af planforholdene vurderes at være ubetydelig.

7.3.3.3 Bredgade, bro 20644, ny bro opføres

Der anlægges en midlertidig arbejdsareal og adgangsvej. Arbejdsarealet og adgangsvejen berører en kommuneplanramme og tre lokalplaner. Midlertidig inddragelse af arealet er ikke i strid med hverken kommuneplanrammen eller lokalplanens principper, formål eller anvendelsesbestemmelser. Der inddrages et lille areal midlertidigt og påvirkningen af planforholdene vurderes at være ubetydelig.

7.3.3.4 Hovedvej 10A, bro 20648, sporet sænkes

Der sker sporsænkning omkring broen og anlægges støttevægge. Arbejdsarealet berører syv kommuneplanrammer og fem lokalplaner. Midlertidig inddragelse af arealet er ikke i strid med hverken kommuneplanrammer eller lokalplanens principper, formål eller anvendelsesbestemmelser. Der inddrages et lille areal midlertidigt og påvirkningen af planforholdene vurderes at være ubetydelig.

7.3.3.5 Gesagervej, bro 20653, sporet sænkes

Der sker sporsænkning omkring broen og anlægges støttevægge. Arbejdsarealet berører fire kommuneplanrammer og tre lokalplaner. Midlertidig inddragelse af arealet er ikke i strid med hverken kommuneplanrammer eller lokalplanens principper, formål eller anvendelsesbestemmelser. Der inddrages et lille areal midlertidigt og påvirkningen af planforholdene vurderes at være ubetydelig.

7.3.3.6 Remmerlundvej, bro 20654, ny bro opføres

Der anlægges en ny bro. Arbejdsarealet berører to kommuneplanrammer og en lokalplan. Midlertidig inddragelse af arealet er ikke i strid med kommuneplanrammen eller lokalplanens principper, formål eller anvendelsesbestemmelser. Der inddrages et lille areal midlertidigt og påvirkningen af planforholdene vurderes at være ubetydelig.

7.3.3.7 Skolegade, km 44,4, materialedepot

Der anlægges en depotplads. Arbejdsarealet berører en kommuneplanramme og en lokalplan. Midlertidig inddragelse af arealet er ikke i strid med hverken kommuneplanrammen eller lokalplanens principper, formål eller anvendelsesbestemmelser. Der inddrages et mindre areal midlertidigt. Påvirkningen af planforholdene vurderes at være lille, da området inddrages i en længere periode.

7.3.4 Horsens Kommune

Tabel 26 viser de kommuneplanrammer og lokalplaner der berøres af projektet inden for Horsens Kommune, og i de efterfølgende afsnit følger en mere uddybende vurdering af de midlertidige påvirkninger på planforhold. Kun arbejder hvor arealinddragelsen omfatter arealer, hvor der er et plangrundlag, beskrives.

Tabel 26: Kommuneplanrammer (K) og lokalplaner (L), der berøres af projektet.

Km	Lokalitet, anlæg, bro	Broløsning	Plannr.	Generel anvendelse	Påvirkning
49,5	Ølsted Å, 20670	Mindre ændringer	Ingen	-	Ingen
50,1	Vestvejen, 20671	Fundamenter og bropiller udvides, og brodækket sideskubbes	Ingen	-	Ingen
50,1	Vestvejen, 20671.0.1	Fundamenter og bropiller udvides, og brodækket sideskubbes	Ingen	-	Ingen
50,8	Overholm, 20672	Mindre ændringer	Ingen	-	Ingen
51,7	Storegade, 20678	Mindre ændringer	HR.08.O.2 (K)	Teknisk anlæg	Ubetydelig
55,6	Sverigesvej, 20681	Sporet sænkes	Ingen	-	Ingen
56,1	Ringvejen, 20682	Sporet sænkes og fundamenter forstærkes	HR.02.G.2 (K)	Rekreativt område	Ubetydelig
			16.1 (L) /68/	Erhvervsområde	Ubetydelig

Km	Lokalitet, anlæg, bro	Broløsning	Plannr.	Generel anvendelse	Påvirkning
			HR.02.G.5 (K)	Rekreativt område	Ubetydelig
			A (L) /70/	Blandet bolig og erhverv	Ubetydelig
			244 (L) /71/	Boligområde	Ubetydelig
			HR.02.O.4 (K)	Teknisk anlæg	Ubetydelig
			HR.02.G.6 (K)	Rekreativt område	Ubetydelig
			HR.02.B.32 (K)	Boligområde	Ubetydelig
58,7	Silkeborgvej, 20696	Mindre ændringer	HR.03.B.6 (K)	Boligområde	Ubetydelig
59,6	Hansted Å, 20706	Mindre ændringer	Ingen	-	Ingen
60,0	Hanstedgård, 20708	Mindre ændringer	HR.03.G.20 (K)	Rekreativt område	Ubetydeligt
60,2	Gl. Århusvej, 20710	Mindre ændringer	HR.06.G.6 (K)	Rekreativt område	Ubetydeligt
			HR.06.E.4 (K)	Erhvervsområde	Ubetydeligt
			69 (L) /72/	Erhvervsområde	Ubetydeligt
61,0	Egebjergvej, 20712	Mindre ændringer	HR.06.O.4 (K)	Område til offentlig formål	Ubetydelig
67,0	Langgade, 20738	Mindre ændringer	Ingen	-	Ingen
69,3	Helmesvej, 20744	Mindre ændringer	Ingen	-	Ingen

7.3.4.1 Storegade, bro 20678, mindre ændringer

Der udføres mindre broarbejder. Arbejdsarealet berører en kommuneplanramme. Midlertidig inddragelse af arealet er ikke i strid med planens overordnede anvendelse. Der inddrages et lille areal midlertidigt og påvirkningen af planforholdene vurderes at være ubetydelig.

7.3.4.2 Ringvejen, bro 20682, sporet sænkes og fundamenter forstærkes

Der udføres mindre broarbejder og sporsænkning. Arbejdsarealet berører fem kommuneplanrammer og tre lokalplaner. Midlertidig inddragelse af arealet er ikke i strid med hverken kommuneplanrammer eller lokalplanens principper, formål eller anvendelsesbestemmelser. Der inddrages et lille areal midlertidigt store dele af arealerne er vejareal og udlægges som adgangsvej. Påvirkningen af planforholdene vurderes at være ubetydelig.

7.3.4.3 *Silkeborgvej, bro 20696, forstærkning af bro*

Der udføres mindre broarbejder. Arbejdsarealet berører en kommuneplanramme. Midlertidig inddragelse af arealet er ikke i strid med kommuneplanrammernes overordnede anvendelse. Der inddrages et lille areal midlertidigt. Påvirkningen af planforholdene vurderes at være ubetydelig.

7.3.4.4 *Hanstedgård, bro 20708, mindre ændringer*

Der udføres mindre broarbejder. Arbejdsarealet berører en kommuneplanramme. Midlertidig inddragelse af arealet er ikke i strid med planens overordnede anvendelse. Der inddrages et lille areal midlertidigt. Påvirkningen af planforholdene vurderes at være ubetydelig.

7.3.4.5 *Gl. Århusvej, bro 20710, mindre ændringer*

Der udføres mindre broarbejder. Arbejdsarealet berører to kommuneplanrammer og en lokalplan. Midlertidig inddragelse af arealerne er ikke i strid med hverken kommuneplanrammer eller lokalplanens principper, formål eller anvendelsesbestemmelser. Der inddrages et lille areal midlertidigt. Påvirkningen af planforholdene vurderes at være ubetydelig.

7.3.4.6 *Egebjergvej, bro 20712, mindre ændringer*

Der udføres mindre broarbejder. Arbejdsarealet berører en kommuneplanramme. Midlertidig inddragelse af arealet er ikke i strid med planens overordnede anvendelse. Der inddrages et lille areal midlertidigt. Påvirkningen af planforholdene vurderes at være ubetydelig.

7.4 Afværgeforanstaltninger - Hastighedsopgradering

Der vurderes ikke at være behov for afværgeforanstaltninger i anlægsfasen.

8 Konsekvenser i driftsfasen – varige påvirkninger

Den planlagte elektrificering og hastighedsopgradering af jernbanestrækningen mellem Fredericia og Aarhus vurderes at være i overensstemmelse med de regionale udviklingsplaners mål om at forbedre infrastrukturen i både Region Syddanmark og Region Midtjylland. De regionale udviklingsplaner behandles derfor ikke yderligere i dette kapitel. Neden for vurderes anlæggets forhold til kommunernes kommuneplanrammer og lokalplaner.

8.1 Elektrificering

Elektrificering af jernbanen mellem Fredericia og Aarhus medfører en rådhedsindskrænkning for de ejendomme, der grænser op til jernbanen, da disse pålægges en eldriftsservitut, se afsnit 1.2.1. Eldriftsservituten pålægges af sikkerheds- og driftsmæssige grunde og fastsætter restriktioner med hensyn til højde og nærhed af bevoksning, bygninger og lignende i forhold til køreledningsanlægget. Selve køreledningsanlægget har ingen permanent påvirkning af planforholdene i driftsfasen, da etablering sker på banearealet.

Eldriftsservituten medfører en permanent påvirkning af omgivelserne, da naboejendommene, der ligger nærmere end 19 m fra spormidte, pålægges begrænsninger i råderetten, ligesom træer og højere beplantning nærmere end seks meter fra en lodret linje gennem nærmeste spændingsførende del af køreledningsanlægget skal fjernes permanent. Dette svarer til, at beplantning nærmere end 10 m fra nærmeste elektrificerede spormidte fjernes.

Eldriftsservituten får således generelt permanent betydning for lokalplaner langs jernbanestrækningen, hvis der i en lokalplan er fastlagt bestemmelser for beplantning eller anlæg langs banen, der er i uoverensstemmelse med eldriftsservituten.

I forbindelse med etableringen af nye broer inddrages arealer permanent til terrænreguleringer og justerede vejforløb. Hvor sporerne sænkes, skal der i nogle tilfælde inddrages areal til bredere baneskråninger og nye banegrøfter.

Mange kommuneplanrammer og lokalplaner har bestemmelser om den maksimale bebyggelsesprocent for den enkelte ejendom. Den permanente arealinddragelse kan få betydning for de berørte grundejeres fremtidige mulighed for udnyttelse af deres ejendom. Dette er vurderet som en lille påvirkning, da er tale om et ejendomsretligt forhold, og ikke et forhold, der kræver tilladelse, dispensation eller ny planlægning. I de tilfælde hvor

Iodsejere får indskrænket deres ejendom og der for ejendommen er pålagt en maksimal bebyggelsesprocent vil der blive kompenseret for dette økonomisk i ekspropriationsforretningen. Der henvises til fagnotatet om arealforhold for en nærmere beskrivelse af ekspropriationer og behovet for dette.

I nedenstående tabeller (Tabel 27 til Tabel 32) fremgår det, hvilke kommuneplanrammer og lokalplaner som berøres af elektrificeringen og om det vurderes at der behov for en dispensation eller ændring af plangrundlaget. Kommunen er myndighed og afgør i sidste ende om der er behov for en dispensation, om der kan dispenseres eller at ændringen er så omfattende at der skal ske revision af kommuneplanrammer eller udarbejdes en ny lokalplan.

8.1.1 Fredericia Kommune

Ingen kommuneplanrammer eller lokalplaner berøres af arealinddragelser i driftsfasen. Der er ingen påvirkninger af planforhold i driftsfasen.

8.1.1.1 Krydsende ledninger

Der findes i kommunen en højspændingsledning (km 3,6) samt en nedgravet olieledning (km 8,9), som krydser jernbanen (Bilag 2). Der vil ingen påvirkning være af disse ledninger på grund af elektrificeringen.

8.1.2 Vejle Kommune

Tabel 27 viser de kommuneplanrammer og lokalplaner der berøres af projektet inden for Vejle Kommune, og i de efterfølgende afsnit følger en mere uddybende vurdering af de permanente påvirkninger på planforhold. Kun broer hvor arealinddragelsen omfatter arealer, hvor der er et plangrundlag, beskrives.

Tabel 27: Kommuneplanrammer (K) og lokalplaner (L), der berøres af projektet.

Km	Lokalitet, anlæg, Bro	Broløsning	Plannr.	Generel anvendelse	Påvirkning
11,9	Børkop Station, 20521	Ny gangbro opføres et nyt sted	Ingen	-	Ingen
13,1	Toftumvej, 20530	Ny vejbro opføres	Ingen	-	Ingen
14,5	Syd for Brejning	Autotransformer	9.B.4 (K)	Åben-lav boligbebyggelse	Ingen
25,0	Toldbodvej, 20568	Brodækket hæves	Ingen	-	Ingen
26,8	Østerbrogade, 20596	Ny vejbro opføres	1.1.B.5 (K)	Boligformål	Lille
			1.1.O.14 (K)	Offentlige formål	Ubetydelig
			1.1.B.11 (K)	Boligformål	Lille
			1.1.B.14 (K)	Boligformål	Lille

Km	Lokalitet, anlæg, Bro	Broløsning	Plannr.	Generel anvendelse	Påvirkning
34,8	Ulbækhusvej, 20622	Ny vejbro opføres et nyt sted	Ingen	-	Ingen
34,9	Øst for Vejle	Autotransformer	Ingen	-	Ingen
35,6	Skibsholtvej, 20624	Alternativ 1: Broen nedlægges Alternativ 2: Ny vejbro opføres	Ingen	-	Ingen

8.1.2.1 **Syd for Brejning, km 14,5, autotransformer**

Autotransformeren ligger uden for planområdet. Arealet, der skal benyttes til adgangsvej, ligger i den vestlige kant af kommuneplanrammen, hvor der i forvejen er anlagt vej/markvej. Anvendelse af arealet til adgangsvej medfører ingen påvirkning af planforholdene.

8.1.2.2 **Østerbrogade, bro 20596, ny vejbro opføres**

En ny bro samme sted. Den permanente arealinddragelse vil udgøre en meget lille andel af planområderne og påvirker ikke anvendelsesbestemmelsen som fortsat kan finde sted. Kommuneplanrammerne 1.1.B.11, 1.1.B.5 og 1.1.B.14 har bestemmelser om den maksimale bebyggelsesprocent for den enkelte ejendom. Den permanente arealinddragelse kan få betydning for de berørte grundejeres fremtidige mulighed for udnyttelse af sin ejendom. Da dette som tidligere beskrevet, er et ejendomsretligt forhold, vurderes påvirkningen for disse tre kommuneplanrammer at være lille. For 1.1.O.14 vurderes påvirkningen at være ubetydelig da arealet som inddrages er meget begrænset.

8.1.3 **Hedensted Kommune**

Tabel 28 viser de kommuneplanrammer og lokalplaner der berøres af projektet inden for Hedensted Kommune, og i de efterfølgende afsnit følger en mere uddybende vurdering af de permanente påvirkninger på planforhold. Kun broer hvor arealinddragelsen omfatter arealer, hvor der er et plangrundlag, beskrives.

Tabel 28: Kommuneplanrammer (K) og lokalplaner (L), der berøres af projektet.

Km	Lokalitet, anlæg, bro	Broløsning	Plannr.	Generel anvendelse	Påvirkning
36,8	Juelsmindevej, 20626	Sporet sænkes	Ingen	-	Ingen
41,4	Hovedvej 10A, 20648	Sporet sænkes	5.B.24 (K)	Blandet boligområde	Lille
			5.B.21 (K)	Boligområde	Lille
			5.E.21 (K)	Erhvervsområde	Lille
			5.E.20 (K)	Erhvervsområde	Lille

Km	Lokalitet, anlæg, bro	Broløsning	Plannr.	Generel anvendelse	Påvirkning
			185 (L) /27/	Boligområde	Lille
			39 (L) /28/	Blandet bolig og erhverv	Lille
41,6	Forsinkelsesbassin	Forsinkelsesbassin	5.E.21 (K)	Erhvervsområde	Lille
			39 (L) /28/	Blandet bolig og erhverv	Lille
44,9	Nørregade, 20660	Brodækket hæves	5.B.07 (K)	Blandet boligområde	Lille
			5.B.10 (K)	Blandet boligområde	Lille
			181 (L) /29/	Boligområde	Lille

8.1.3.1 Hovedvej A10, bro 20648, sporet sænkes

Sporene under vejbroen ved Hovedvej A10 skal sænkes, og der inddrages et areal i et langt tyndt bælte langs banen. Det inddragede areal er omfattet af to lokalplaner og fire kommuneplanrammer. Den permanente arealinddragelse vil udgøre en meget lille andel af planområderne og påvirker ikke kommuneplanrammer eller lokalplanens principper, formål eller anvendelsesbestemmelser som fortsat kan finde sted. Alle de berørte kommuneplanrammer og lokalplaner har bestemmelser om den maksimale bebyggelsesprocent for den enkelte ejendom. Den permanente arealinddragelse kan få betydning for de berørte grundejeres fremtidige mulighed for udnyttelse af sin ejendom. Da dette som tidligere beskrevet, er et ejendomsretligt forhold, vurderes påvirkningen for plangrundlaget at være lille.

Der anlægges et forsinkelsesbassin. Det inddragede areal er omfattet af en lokalplan og en kommuneplanramme. Den permanente arealinddragelse vil udgøre en meget lille andel og påvirker ikke kommuneplanrammen eller lokalplanens principper, formål eller anvendelsesbestemmelser som fortsat kan finde sted. Den berørte kommuneplanramme og lokalplan har bestemmelser om den maksimale bebyggelsesprocent for den enkelte ejendom. Den permanente arealinddragelse kan få betydning for de berørte grundejeres fremtidige mulighed for udnyttelse af sin ejendom. Da dette som tidligere beskrevet, er et ejendomsretligt forhold, vurderes påvirkningen for plangrundlaget at være lille.

8.1.3.2 Nørregade, bro 20660, brodækket hæves

Brodækket for vejbroen ved Nørregade skal hæves. Det inddragede areal er omfattet af en lokalplan og to kommuneplanrammer. Den permanente arealinddragelse vil udgøre en meget lille andel og påvirker ikke kommuneplanrammer eller lokalplanens principper, formål eller anvendelsesbestemmelser som fortsat kan finde sted. De berørte kommuneplanrammer og lokalplan har bestemmelser om den maksimale bebyggelsesprocent for den enkelte ejendom. Den permanente

arealinddragelse kan få betydning for de berørte grundejeres fremtidige mulighed for udnyttelse af sin ejendom. Da dette som tidligere beskrevet, er et ejendomsretligt forhold, vurderes påvirkningen for plangrundlaget at være lille.

8.1.4 Horsens Kommune

Tabel 29 viser de kommuneplanrammer og lokalplaner der berøres af projektet inden for Horsens Kommune, og i de efterfølgende afsnit følger en mere uddybende vurdering af de permanente påvirkninger på planforhold. Kun broer hvor arealinddragelsen omfatter arealer, hvor der er et plangrundlag, beskrives.

Tabel 29: Kommuneplanrammer (K) og lokalplaner (L), der berøres af projektet.

Km	Lokalitet, anlæg, bro	Broløsning	Plannr.	Generel anvendelse	Påvirkning
50,8	Syd for Hatting	Forsyningsstation	Ingen	-	Ingen
53,7	Hattingvej, 20680	Ny vejbro opføres et nyt sted	HR.03.G.12 (K)	Rekreativt område	Lille
			HR.02.G.16 (K)	Rekreativt område	Lille
56,8	Bjarkesgade, 20683	Sporet sænkes	HR.02.E.3 (K)	Erhvervsområde	Lille
57,2	Bygholm Parkvej, 20688	Brodækket hæves	HR.02.B.1 (K)	Boligområde	Lille
			HR.02.O.2 (K)	Offentlige formål	Lille
			HR.03.G.17 (K)	Rekreativt område	Ubetydelig
			HR.00.06.O.1. (K)	Teknisk anlæg	Ubetydelig
			74.1 (L) /30/	Rekreativt område	Ubetydelig
58,7	Silkeborgvej, 20696	Ombygning af midter-bjælke	Ingen	-	Ingen
63,4	Kannerupvej, 20722	Alternativ 1: Broen nedlægges + erstatningsvej Alternativ 2: Ny vejbro opføres	Ingen	-	Ingen
64,7	Bleldvej, 20724	Ny vejbro opføres	Ingen	-	Ingen
66,2	Markvangen, 20736	Alternativ 1: Broen nedlægges + erstatningsvej Alternativ 2: Ny vejbro opføres	Ingen	-	Ingen
65,7	Syd for Tvingstrup	Autotransformer	Ingen	-	Ingen
78,2	Grumstrupvej,	Alternativ 1:	Ingen	-	Ingen

Km	Lokalitet, anlæg, bro	Broløsning	Plan nr.	Generel anvendelse	Påvirkning
	20756	Broen nedlægges Alternativ 2: Ny vejbro opføres			

8.1.4.1 Hattingvej, bro 20680, ny vejbro opføres et nyt sted

Der anlægges en ny bro vest for den nuværende bro. Det inddragede areal er omfattet af to kommuneplanrammer udlagt til rekreative formål. Den permanente arealinddragelse vil udgøre en meget lille andel og påvirker ikke planernes overordnede anvendelse, som fortsat kan finde sted. Påvirkningen vurderes at være lille.

8.1.4.2 Bjarkesgade, bro 20683, sporet sænkes

Sporene under vejbroen skal sænkes, og der inddrages et smalt areal omfattet af en enkelt kommuneplanramme. Arealinddragelsen påvirker ikke den overordnede anvendelse, som fortsat kan finde sted. Den berørte kommuneplanramme har bestemmelse om den maksimale bebyggelsesprocent for den enkelte ejendom. Den permanente arealinddragelse kan få betydning for den berørte grundejers fremtidige mulighed for udnyttelse af sin ejendom. Da dette som tidligere beskrevet, er et ejendomsretligt forhold, vurderes påvirkningen for plangrundlaget at være lille.

8.1.4.3 Bygholm Parkvej, bro 20688, brodækket hæves

Brodækket hæves på eksisterende bro. Det inddragede areal er omfattet af fire kommuneplanrammer og en lokalplan. Arealinddragelsen er begrænset og påvirker ikke kommuneplanrammer eller lokalplanens principper, formål eller anvendelsesbestemmelser, som fortsat kan finde sted og påvirkningen vurderes at være lille. Kommuneplanramme HR.02.O.2 har en bestemmelse om den maksimale bebyggelsesprocent for den enkelte ejendom. Den permanente arealinddragelse kan få betydning for de berørte grundejers fremtidige mulighed for udnyttelse af sin ejendom. Da dette som tidligere beskrevet, er et ejendomsretligt forhold, vurderes påvirkningen for plangrundlaget at være lille.

8.1.4.4 Krydsende ledninger

Der findes i kommunen to højspændingsledninger ligger tæt ved banen: Én ledning (km 60,6) ligger tæt på banen, og én ledning (km 69,2) krydser banen (Bilag 2). Der vil ingen påvirkning være af disse ledninger på grund af elektrificeringen.

8.1.5 Skanderborg Kommune

Tabel 30 viser de kommuneplanrammer og lokalplaner der berøres af projektet inden for Skanderborg Kommune, og i de efterfølgende afsnit følger en mere uddybende vurdering af de permanente påvirkninger på planforhold.

Kun broer hvor arealinddragelsen omfatter arealer, hvor der er et plangrundlag, beskrives.

Tabel 30: Kommuneplanrammer (K) og lokalplaner (L), der berøres af projektet.

Km	Lokalitet, anlæg, bro	Broløsning	Plan nr.	Generel anvendelse	Påvirkning
76,6	Båstrupvej, 20764	Brodækket hæves	17.B.01 (K)	Boligområde	Lille
			048 (L)	Lokalplan	Lille
77,6	Fårbjergvej	Ny vejbro opføres	Ingen	-	Ingen
78,2	Hylkevej, 20772	Alternativ 1: Broen nedlægges Alternativ 2: Ny vejbro opføres	17.R.01 (K)	Rekreativt område	Lille
			1002 (L)	Lokalplan	Lille
80,4	Syd for Jordbjerggaard plantage	Autotransformer	Ingen	-	Ingen
82,5	Horsensvej, 20780	Brodækket hæves	10.R.03 (K)	Rekreativt område	Lille
84,8	Korsvej, 20788	Ny vejbro opføres et nyt sted	10.B.06 (K)	Boligområde	Lille
			11.R.03 (K)	Rekreativt område	Lille
85,5	Låsbyvej, 20792	Broen hæves	10.E.01 (K)	Erhvervsområde	Lille
			154 (L)/33/	Erhvervsområde	Lille
88,2	Gl. Randersvej, 20802	Alternativ 1: Ny stibro opføres + erstatningsvej Alternativ 2: Ny vejbro opføres	13.R.01 (K)	Rekreativt område	Middel
			55 (L) /35/	Rekreativt område	Middel
			12.R.01 (K)	Rekreativt område	Lille
			12.E.01 (K)	Erhvervsområde	Lille
			127 (L)	Lokalplan	Lille
89,7	Randersvej, 20804	Sporet sænkes	13.B.01 (K)	Boligområde	Ubetydelig
			13.R.03 (K)	Rekreativt område	Ubetydelig
			13.T.02 (K)	Teknisk anlæg	Ubetydelig
90,1	Lynghøjvej, 20806	Brodækket hæves	13.B.01 (K)	Boligområde	Lille
			13.C.01 (K)	Centerområde	Lille
			56 (L) /36/	Andet	Lille

Km	Lokalitet, anlæg, bro	Broløsning	Plan nr.	Generel anvendelse	Påvirkning
90,8	Bjertrupvej, 20808	Ny vejbro opføres	13.O.01 (K)	Offentlige formål	Lille
			13.E.01 (K)	Erhvervs-område	Lille
			13.R.02 (K)	Rekreativt område	Lille
			94 (L)	Erhvervs-område	Lille
92,7	Skanderborgvej, 20812	Ny vejbro opføres	40.E.10 (K)	Erhvervs-område	Ubetydelig
92,7	Skanderborgvej, sti 20812.1	Ny vejbro opføres	40.E.10 (K)	Erhvervs-område	Ubetydelig
94,2	Hørning Station, 20813.8	Brodækket hæves	Ingen	-	Ingen

8.1.5.1 Båstrupvej, bro 20764, brodækket hæves.

Brodækket på den eksisterende bro hæves. Det inddragede areal er omfattet af en kommuneplanramme og en lokalplan. Arealinddragelsen påvirker ikke kommuneplanrammen eller lokalplanens principper, formål eller anvendelsesbestemmelser, som fortsat kan finde sted. Påvirkningen vurderes derfor at være lille.

8.1.5.2 Hylkevej, bro 20772, to alternativer: broen nedlægges eller ny vejbro opføres

Broen nedlægges eller der anlægges en ny vejbro samme sted. Det inddragede areal er omfattet af en kommuneplanramme og en lokalplan. Arealinddragelsen påvirker ikke kommuneplanrammen eller lokalplanens principper, formål eller anvendelsesbestemmelser, som fortsat kan finde sted. Påvirkningen vurderes derfor at være lille.

8.1.5.3 Horsensvej, bro 20780, brodækket hæves

Brodækket hæves. Det inddragede areal er omfattet af en kommuneplanramme udlagt til rekreative formål. Den permanente arealinddragelse vil udgøre en meget lille andel og påvirker ikke den overordnede anvendelse, som fortsat kan finde sted. Påvirkningen vurderes at være lille.

8.1.5.4 Korsvej, bro 20788, ny vejbro opføres et nyt sted

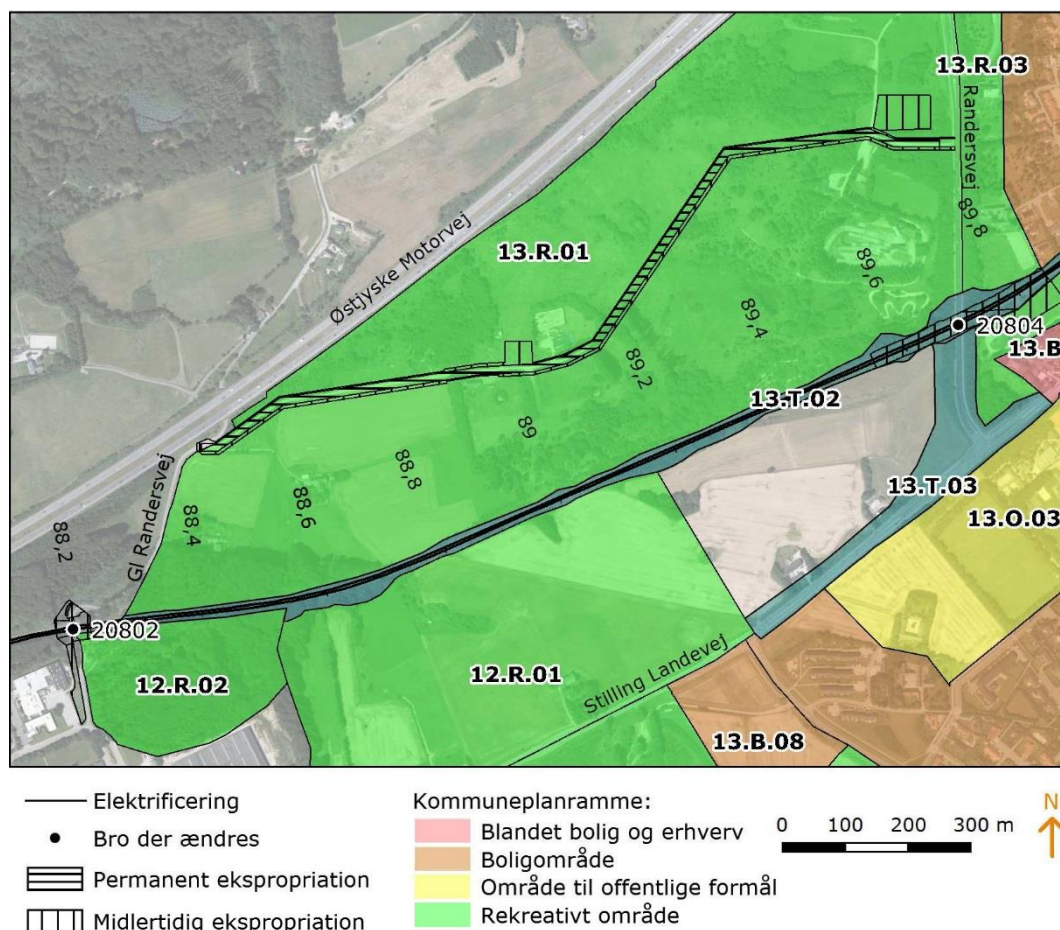
Der anlægges en ny bro samme sted. Det inddragede areal er omfattet af to kommuneplanrammer. Den permanente arealinddragelse vil udgøre en meget lille andel og påvirker ikke den overordnede anvendelse, som fortsat kan finde sted. Påvirkningen vurderes at være lille.

8.1.5.5 Låsbyvej, bro 20792, broen hæves

Broen hæves. Det inddragede areal er omfattet af en kommuneplanramme og en lokalplan. Arealinddragelsen påvirker ikke kommuneplanrammen eller lokalplanens principper, formål eller anvendelsesbestemmelser, som fortsat kan finde sted. Den berørte kommuneplanramme og lokalplan har bestemmelse om den maksimale bebyggelsesprocent for den enkelte ejendom. Den permanente arealinddragelse kan få betydning for den berørte grundejeres fremtidige mulighed for udnyttelse af sin ejendom. Da dette som tidligere beskrevet, er et ejendomsretligt forhold, vurderes påvirkningen for plangrundlaget at være lille.

8.1.5.6 Gl. Randersvej, bro 20802, to løsninger: ny stibro opføres eller ny vejbro opføres

Der anlægges en ny stibro og en erstatningsvej eller en ny vejbro samme sted. Ved anlæg af en stibro inddrages ikke areal omfattet af kommuneplanramme eller lokalplaner. Det inddragede areal til erstatningsvejen er omfattet af en kommuneplanramme og en lokalplan til fritidsformål. Arealinddragelsen påvirker ikke den overordnede anvendelse rammeområdet, som fortsat kan finde sted på de øvrige arealer dog inddrages et betydeligt areal af rammeområdet og påvirkningen vurderes at være middel for kommuneplanrammeområdet. Arealinddragelsen vurderes ligeledes at påvirke disponeringen af området i lokalplanen i middel omfang da planområdet vil blive gennemskåret af vejen (Figur 6), frem for en sti, som det er udlagt som i den eksisterende lokalplan. Etablering af erstatningsvejen vurderes umiddelbart ikke at kunne rummes inden for den gældende lokalplan 55, men bør realiseres på baggrund af dispensation fra lokalplanen eller en ny lokalplan.



Figur 6 Erstatningsvejens arealinddragelse i det rekreative område.

Ved anlæg af en ny vejbro samme sted berører arbejdet et kommuneplantillæg og en lokalplan. Arealinddragelsen påvirker ikke kommuneplanrammen eller lokalplanens principper, formål eller anvendelsesbestemmelser, som fortsat kan finde sted. Påvirkningen vurderes derfor at være lille.

8.1.5.7 **Lynghøjvej, bro 20806, brodækket hæves**

Eksisterende brodæk hæves. Det inddragede areal er omfattet af to kommuneplanrammer og en lokalplan. Arealinddragelsen påvirker ikke kommuneplanrammer eller lokalplanens principper, formål eller anvendelsesbestemmelser. De berørte kommuneplanrammer har en generel bestemmelse om den maksimale bebyggelsesprocent, mens lokalplanen har en bestemmelse om bebyggelsesprocent for den enkelte ejendom. Den permanente arealinddragelse kan få betydning for de berørte grundejeres fremtidige mulighed for udnyttelse af sin ejendom. Da dette som tidligere beskrevet, er et ejendomsretligt forhold, vurderes påvirkningen for plangrundlaget at være lille.

8.1.5.8 **Bjertrupvej, bro 20808, ny vejbro opføres**

Der anlægges en ny vejbro samme sted. Det inddragede areal er omfattet af tre kommuneplanrammer og en lokalplan. Arealinddragelsen påvirker ikke

kommuneplanrammen eller lokalplanens principper, formål eller anvendelsesbestemmelser, som fortsat kan finde sted. Påvirkningen vurderes derfor at være lille.

8.1.5.9 **Skanderborgvej, bro 20812 og bro 20812.1, ny vejbro opføres**

Der anlægges en ny bro samme sted. Der inddrages et ubetydeligt areal fra som er omfattet af en kommuneplanramme. Arealinddragelsen påvirker ikke den overordnede arealanvendelse, som fortsat kan finde sted og grundet inddragelsens omfang vurderes påvirkningen at være ubetydelig.

8.1.6 **Aarhus Kommune**

Tabel 31 viser de kommuneplanrammer og lokalplaner der berøres af projektet inden for Aarhus Kommune, og i de efterfølgende afsnit følger en mere uddybende vurdering af de permanente påvirkninger på planforhold. Kun broer hvor arealinddragelsen omfatter arealer, hvor der er et plangrundlag, beskrives.

Tabel 31: Kommuneplanrammer (K) og lokalplaner (L), der berøres af projektet.

Km	Lokalitet, anlæg, bro	Broløsning	Plannr.	Generel anvendelse	Påvirkning
96,8	Hovvejen, 20818	Ny vejbro opføres	220207ER (K)	Erhvervsområde	Lille
			411 (L) /39/	Erhvervsområde	Lille
96,9	Syd for Kolt	Autotransformer	220207ER (K) - 612.353	Erhvervsområde	Lille
			411 (L) /39/	Erhvervsområde	Lille
			411_T (L) /40/	Erhvervsområde	Lille
97,4	Kattrupvej, 20820	Ny vejbro opføres	220406ER (K)	Erhvervsområde	Lille
			220207ER (K)	Erhvervsområde	Lille
			411 (L) /39/	Erhvervsområde	Lille
			411_T (L) /40/	Erhvervsområde	Lille
99,3	Hasselager, 20822	Brodækket hæves	Ingen	-	Ingen
100,1	Lemmingvej, 20828	Ny vejbro opføres	220312BO (K)	Boligområde	Lille
			220310ER (K)	Erhvervsområde	Lille
			220501ER (K)	Erhvervsområde	Lille
			220510ER (K)	Erhvervsområde	Lille
			32 (L) /41/	Boligområde	Lille
			359 (L) /42/	Erhvervsområde	Lille
102,2	Skanderborg-vej, 20832.0.1	Sporet sænkes, og der opføres delvist en ny vejbro	120908ER (K)	Erhvervsområde	Lille
			121206ER (K)	Erhvervsområde	Lille
			121101ER (K)	Erhvervsområde	Lille
			121102ER (K)	Erhvervsområde	Lille
			121104ER (K)	Erhvervsområde	Lille
			330 (L) /43/	Erhvervsområde	Lille

Km	Lokalitet, anlæg, bro	Broløsning	Plannr.	Generel anvendelse	Påvirkning
			637 (L) /45/	Erhvervsområde	Lille
			397 (L)/44/	Erhvervsområde	Lille
103,8	Viby J Station, 20835	Brodækket hæves	Ingen	-	Ingen
105,5	Gl. Kongevej, 20846	Brodækket hæves	120501BO (K)	Boligområde	Lille
			120417BL (K)	Blandet bolig og erhverv	Lille
105,6	Skanderborg -vej, 20848	Brodækket hæves	Ingen	-	Ingen
105,9	Kongsvang, 20852	Alternativ 1: Ny sporfletningsbro opføres Alternativ 2: Nyt brodæk	921 (L) /48/	Centerområde	Lille
105,9			Vib_1 (L) /51/	Erhvervsområde	Lille
			120417BL (K)	Blandet bolig og erhverv	Lille
			120501BO (K)	Boligområde	Lille

8.1.6.1 Hovvejen, bro 20818, ny vejbro opføres

Der anlægges en ny bro samme sted. Der inddrages areal fra et område som er omfattet af en kommuneplanramme og en lokalplan. Arealinddragelsen påvirker ikke kommuneplanrammen eller lokalplanens principper, formål eller anvendelsesbestemmelser. Den berørte kommuneplanramme og lokalplanen har bestemmelse om den maksimale bebyggelsesprocent for den enkelte ejendom. Den permanente arealinddragelse kan få betydning for den berørte grundejeres fremtidige mulighed for udnyttelse af sin ejendom. Da dette som tidligere beskrevet, er et ejendomsretligt forhold, vurderes påvirkningen for plangrundlaget at være lille.

8.1.6.2 Syd for Kolt, km 96,9, autotransformer

Der inddrages areal fra et område som er omfattet af en kommuneplanramme og to lokalplaner. Arealinddragelsen påvirker ikke kommuneplanrammer eller lokalplanernes principper, formål eller anvendelsesbestemmelser. Den berørte kommuneplanramme og lokalplanerne har bestemmelse om den maksimale bebyggelsesprocent for den enkelte ejendom. Den permanente arealinddragelse kan få betydning for den berørte grundejeres fremtidige mulighed for udnyttelse af sin ejendom. Da dette som tidligere beskrevet, er et ejendomsretligt forhold, vurderes påvirkningen for plangrundlaget at være lille.

8.1.6.3 *Kattrupvej, bro 20820, ny vejbro opføres*

Der anlægges en ny vejbro samme sted. Der inddrages areal fra områder som er omfattet af to kommuneplanrammer og to lokalplaner. Arealinddragelsen påvirker ikke kommuneplanrammer eller lokalplanernes principper, formål eller anvendelsesbestemmelser. De berørte kommuneplanrammer og lokalplanerne har bestemmelse om den maksimale bebyggelsesprocent for den enkelte ejendom. Den permanente arealinddragelse kan få betydning for den berørte grundejeres fremtidige mulighed for udnyttelse af sin ejendom. Da dette som tidligere beskrevet, er et ejendomsretligt forhold, vurderes påvirkningen for plangrundlaget at være lille.

8.1.6.4 *Lemmingvej, bro 20828, ny vejbro opføres*

Der anlægges en ny vejbro samme sted. Det inddragede areal er omfattet af fire kommuneplanrammer og to lokalplaner. Arealinddragelsen påvirker ikke kommuneplanrammerne eller lokalplanernes principper, formål eller anvendelsesbestemmelser, som fortsat kan finde sted. Påvirkningen vurderes derfor at være lille.

8.1.6.5 *Skanderborgvej, bro 20832.0.1, sporet sænkes, og der opføres delvist en ny vejbro*

Der sker sporsænkning og den vestlige bro nedrives og en ny bro opføres. Der inddrages areal fra et område som er omfattet af fem kommuneplanramme og tre lokalplaner. Arealinddragelsen påvirker kommuneplanrammer eller lokalplanernes principper, formål eller anvendelsesbestemmelser. De berørte kommuneplanrammer og lokalplaner har bestemmelse om den maksimale bebyggelsesprocent for den enkelte ejendom. Den permanente arealinddragelse kan få betydning for den berørte grundejeres fremtidige mulighed for udnyttelse af sin ejendom. Da dette som tidligere beskrevet, er et ejendomsretligt forhold, vurderes påvirkningen for plangrundlaget at være lille.

8.1.6.6 *Gl. Kongevej, bro 20846, brodækket hæves*

Eksisterende brodæk hæves. Der inddrages areal fra et område som er omfattet af to kommuneplanrammer. Arealinddragelsen påvirker ikke kommuneplanrammerne. Den berørte kommuneplanramme har bestemmelse om den maksimale bebyggelsesprocent for den enkelte ejendom. Den permanente arealinddragelse kan få betydning for den berørte grundejeres fremtidige mulighed for udnyttelse af sin ejendom. Da dette som tidligere beskrevet, er et ejendomsretligt forhold, vurderes påvirkningen for plangrundlaget at være lille.

8.1.6.7 *Kongsvang, bro 20852, to alternativer: ny sporfletningsbro opføres eller nyt brodæk*

Der anlægges en ny bro samme sted eller etableres et nyt brodæk. Der inddrages areal fra et område som er omfattet af to kommuneplanrammer og to lokalplaner. Arealinddragelsen påvirker ikke lokalplanernes principper, formål eller anvendelsesbestemmelser. De berørte kommuneplanrammer og lokalplan 921 har bestemmelse om den maksimale bebyggelsesprocent for

den enkelte ejendom. Den permanente arealinddragelse kan få betydning for den berørte grundejeres fremtidige mulighed for udnyttelse af sin ejendom. Da dette som tidligere beskrevet, er et ejendomsretligt forhold, vurderes påvirkningen for plangrundlaget at være lille.

8.1.6.8 Krydsende ledninger

Der findes i kommunen en enkelt højspændingsledning (km 96,2) som krydser banen (Bilag 2). Der vil ingen påvirkning være af denne ledning på grund af elektrificeringen.

8.1.7 Kommunale tilvalg og alternativer

Tabel 32 viser de kommuneplanrammer og lokalplaner der berøres af projektet, og i de efterfølgende afsnit følger en mere uddybende vurdering af de permanente påvirkninger på planforhold. Kun broer hvor arealinddragelsen omfatter arealer, hvor der er et plangrundlag, beskrives.

Tabel 32 Kommuneplanrammer (K) og lokalplaner (L), der berøres af projektet.

Km	Lokalitet, anlæg, bro	Broløsning	Plannr.	Generel anvendelse	Påvirkning
Vejle Kommune					
13,1	Toftumvej, 20530	Kommunalt alternativ 1: Ny vejbro nord for den eksisterende bro opføres	Ingen	-	Ingen
13,1	Toftumvej, 20530	Kommunalt alternativ 2: Ny vejbro syd for den eksisterende bro opføres	Ingen	-	Ingen
26,8	Østerbrogade, 20596	Kommunalt tilvalg 1: Breddeudvidelse af den nye bro	1.1.B.5 (K)	Boligformål	Lille
			1.1.O.14 (K)	Offentlige formål	Ubetydelig
			1.1.B.11 (K)	Boligformål	Lille
			1.1.B.14 (K)	Boligformål	Lille
26,8	Østerbrogade, 20596	Kommunalt tilvalg 2: Ny bro forberedt til breddeudvidelse	1.1.B.5 (K)	Boligformål	Lille
			1.1.O.14 (K)	Offentlige formål	Ubetydelig
			1.1.B.11 (K)	Boligformål	Lille
			1.1.B.14 (K)	Boligformål	Lille
Horsens Kommune					
57,2	Bygholm Parkvej, 20688	Kommunalt tilvalg: Breddeudvidelse af vejdamninger	HR.02.B.1 (K)	Boligområde	Lille
			HR.02.O.2 (K)	Offentlige formål	Lille
			HR.03.G.17 (K)	Rekreativt område	Ubetydelig
			HR.02.B.2 (K)	Boligområde	Lille

Km	Lokalitet, anlæg, bro	Broløsning	Plannr.	Generel anvendelse	Påvirkning
			HR.00.06.O.1. (K)	Teknisk anlæg	Ubetydelig
			74.1 (L) /30/	Rekreativt område	Ubetydelig
64,7	Bleldvej, 20724	Kommunalt tilvalg: Breddeud- videlse med cykelbaner	Ingen	-	Ingen
Skanderborg Kommune					
85,5	Låsbyvej, 20792	Kommunalt tilvalg: Broen hæves med underført vej	10.E.01 (K)	Erhvervsomr åde	Lille
			154 (L) /33/	Erhvervsomr åde	Lille
89,7	Randersvej, 20804	Kommunalt alternativ: Ny bro med breddeud- videlse opføres	13.R.03 (K)	Rekreativt område	Ubetydelig
			13.T.03 (K)	Teknisk anlæg	Lille
			13.R.01 (K)	Rekreativt område	Lille
			55 (L) /35/	Rekreativt område	Lille
90,1	Lynghøjvej, 20806	Kommunalt tilvalg: Ny stibro opføres	13.B.01 (K)	Boligområde	Lille
			13.C.01 (K)	Centerområd e	Lille
			56 (L) /36/	Andet	Lille

8.1.7.1 Østerbrogade, bro 20596, kommunalt tilvalg 1: Breddeudvidelse af den nye bro

Kommunalt tilvalg 1: Breddeudvidelse af den nye bro. Den permanente arealinddragelse vil udgøre en meget lille andel og påvirker ikke den overordnede anvendelse som fortsat kan finde sted. Kommuneplanrammerne 1.1.B.11, 1.1.B.5 og 1.1.B.14 har bestemmelser om den maksimale bebyggelsesprocent for den enkelte ejendom. Den permanente arealinddragelse kan få betydning for de berørte grundejeres fremtidige mulighed for udnyttelse af sin ejendom. Da dette som tidligere beskrevet, er et ejendomsretligt forhold, vurderes påvirkningen for disse tre kommuneplanrammer at være lille. For 1.1.O.14 vurderes påvirkningen at være ubetydelig da arealet som inddrages er meget begrænset.

8.1.7.2 Østerbrogade, bro 20596, kommunalt tilvalg 2: Ny bro forberedt til breddeudvidelse

Kommunalt tilvalg 2: Ny bro forberedt til breddeudvidelse. Den permanente arealinddragelse vil udgøre en meget lille andel og påvirker ikke den overordnede anvendelse, som fortsat kan finde sted. Kommuneplanrammerne

1.1.B.11, 1.1.B.5 og 1.1.B.14 har bestemmelser om den maksimale bebyggelsesprocent for den enkelte ejendom. Den permanente arealinddragelse kan få betydning for de berørte grundejeres fremtidige mulighed for udnyttelse af sin ejendom. Da dette som tidligere beskrevet, er et ejendomsretligt forhold, vurderes påvirkningen for disse tre kommuneplanrammer at være lille. For 1.1.O.14 vurderes påvirkningen at være ubetydelig da arealet som inddrages er meget begrænset.

8.1.7.3 *Bygholm Parkvej, bro 20688, kommunalt tilvalg: Breddeudvidelse af vejdæmnings*

I det kommunale alternativ breddeudvides vejdæmningserne på hver side af broen. Det inddragede areal er omfattet af fire kommuneplanrammer og en lokalplan. Arealinddragelsen er begrænset og påvirker ikke kommuneplanrammer eller lokalplanens principper, formål eller anvendelsesbestemmelser og påvirkningen vurderes at være lille for begge løsningsforslag. Kommuneplanramme HR.02.O.2 har en bestemmelse om den maksimale bebyggelsesprocent for den enkelte ejendom. Den permanente arealinddragelse kan få betydning for de berørte grundejeres fremtidige mulighed for udnyttelse af sin ejendom. Da dette som tidligere beskrevet, er et ejendomsretligt forhold, vurderes påvirkningen for plangrundlaget at være lille.

8.1.7.4 *Låsbyvej, bro 20792, kommunalt tilvalg: Broen hæves med underført vej*

Det kommunale alternativ er en ny bro med øget spændvidde for at give plads til en vej under broen ved siden af jernbanen. Det inddragede areal er omfattet af en kommuneplanramme og en lokalplan for begge løsningsforslag. Arealinddragelsen påvirker ikke kommuneplanrammen eller lokalplanens principper, formål eller anvendelsesbestemmelser. Den berørte kommuneplanramme og lokalplan har bestemmelse om den maksimale bebyggelsesprocent for den enkelte ejendom. Den permanente arealinddragelse kan få betydning for den berørte grundejeres fremtidige mulighed for udnyttelse af sin ejendom. Da dette som tidligere beskrevet, er et ejendomsretligt forhold, vurderes påvirkningen for plangrundlaget at være lille.

8.1.7.5 *Randersvej, bro 20804, kommunalt alternativ: Ny bro med breddeudvidelse opføres*

Det kommunale alternativ er en ny bro samme sted. Det inddragede areal er omfattet af tre kommuneplanrammer og en lokalplan. For en ny bro vil arealinddragelsen udgøre en lille andel i udkanten af ramme- og planområdet og påvirker ikke kommuneplanrammer eller lokalplanens principper, formål eller anvendelsesbestemmelser. Påvirkningen vurderes at være lille, for 13.R.03 vurderes påvirkningen dog at være ubetydelig grundet størrelsen.

8.1.7.6 *Lynghøjvej, bro 20806, Kommunalt tilvalg: Ny stibro opføres*

I det kommunale alternativ anlægges en stibro ved siden af eksisterende bro. Det inddragede areal er omfattet af to kommuneplanrammer og en lokalplan.

Arealinddragelsen påvirker ikke kommuneplanrammer eller lokalplanens principper, formål eller anvendelsesbestemmelser. De berørte kommuneplanramme har en generel bestemmelse om den maksimale bebyggelsesprocent mens lokalplanen har en bestemmelse om bebyggelsesprocent for den enkelte ejendom. Den permanente arealinddragelse kan få betydning for de berørte grundejeres fremtidige mulighed for udnyttelse af sin ejendom. Da dette som tidligere beskrevet, er et ejendomsretligt forhold, vurderes påvirkningen for plangrundlaget at være lille.

8.2 Afværgeforanstaltninger - Elektrificering

I de tilfælde hvor lodsejere får indskrænket deres ejendom og der for ejendommen er pålagt en maksimal bebyggelsesprocent, vil der blive kompenseret for dette økonomisk i forbindelse med ekspropriationsforretningen. Der henvises til fagnotatet om arealforhold for nærmere beskrivelse af ekspropriationer og behovet for dette.

8.3 Hastighedsopgradering

I forbindelse med etableringen af nye broer inddrages arealer permanent til terrænreguleringer og justerede vejforløb. Hvor sporerne sænkes, skal der i nogle tilfælde inddrages areal til bredere baneskråninger og nye banegrøfter.

Mange kommuneplanrammer og lokalplaner har bestemmelser om den maksimale bebyggelsesprocent for den enkelte ejendom. Den permanente arealinddragelse kan få betydning for de berørte grundejeres fremtidige mulighed for udnyttelse af deres ejendom. Dette er vurderet som en lille påvirkning, da er tale om et ejendomsretligt forhold, og ikke et forhold, der kræver tilladelse, dispensation eller ny planlægning. I de tilfælde hvor lodsejere får indskrænket deres ejendom og der for ejendommen er pålagt en maksimal bebyggelsesprocent vil der blive kompenseret for dette økonomisk i ekspropriationsforretningen. Der henvises til fagnotatet om arealforhold for en nærmere beskrivelse af ekspropriationer og behovet for dette.

I nedenstående tabeller (Tabel 33 til Tabel 36) fremgår det, hvilke kommuneplanrammer og lokalplaner som berøres permanent af hastighedsopgradering. Kommunen er myndighed og afgør i sidste ende om der er behov for en dispensation, om der kan dispenseres eller at ændringen er så omfattende at der skal udarbejdes en ny lokalplan.

8.3.1 Fredericia Kommune

Tabel 32 viser de kommuneplanrammer og lokalplaner der berøres af projektet inden for Fredericia Kommune, og i de efterfølgende afsnit følger en mere uddybende vurdering af de permanente påvirkninger på planforhold.

Kun arbejder hvor arealinddragelsen omfatter arealer, hvor der er et plangrundlag, beskrives.

Tabel 33: Kommuneplanrammer (K) og lokalplaner (L), der berøres af projektet.

Km	Lokalitet, anlæg, bro	Broløsning	Plan nr.	Generel anvendelse	Påvirkning
3,4	Nord for Ydre Ringvej	Sideflytning af sporene mod vest	V.R.2 (K)	Rekreativt område (K)	Ubetydelig
			H.L.3 (K)	Landområde	Ubetydelig
4,3	Stoustrupvej, 20504	Mindre ændringer	-	Landområde	Ingen
6,2 – 6,8	Ved Bredstrup	Mindre arealinddragelser	H.L.4A (K)	Landområde	Ubetydelig
			H.L.2 (K)	Landområde	Ubetydelig
			H.O.4 (K)	Område til offentlige formål	Ubetydelig
			LP29 (L) /57/	Område til offentlige formål	Ubetydelig
7,0	Spang Å, 20508	Mindre ændringer	Ingen	-	Ingen
7,0	Brøndstedvej, 20512	Mindre ændringer	Ingen	-	Ingen
9,0	Fiskebækvej, 20514	Mindre ændringer	Ingen	-	Ingen

8.3.1.1 Nord for ydre Ringvej, km 3,4, sideflytning af sporene mod vest

Der sker inddrages areal langs banen i forbindelse med sideflytning af sporet. Arealet der inddrages berører to kommuneplanrammer. Den permanente arealinddragelse sker i et smalt stykke langs banen og vil udgøre en meget lille andel af det samlede rammeområde og påvirker ikke den overordnede anvendelse. Påvirkningen vurderes at være ubetydelig.

8.3.1.2 Ved Bredstrup, km 6,2-6,8, mindre arealinddragelser

Der sker meget marginale arealinddragelser langs banen ifm. medmindre jordarbejder. Der inddrages på denne strækning fire små områder som er omfattet af tre kommuneplanrammer og en lokalplan. Den meget marginale påvirkning er ubetydelig og påvirker ikke kommuneplanrammer eller lokalplanens principper, formål eller anvendelsesbestemmelser.

8.3.2 Vejle Kommune

Tabel 34 viser de kommuneplanrammer og lokalplaner der berøres af projektet inden for Vejle Kommune, og i de efterfølgende afsnit følger en mere uddybende vurdering af de permanente påvirkninger på planforhold. Kun arbejder hvor arealinddragelsen omfatter arealer, hvor der er et plangrundlag, beskrives.

Tabel 34: Kommuneplanrammer (K) og lokalplaner (L), der berøres af projektet.

Km	Lokalitet, anlæg, bro	Broløsning	Plannr.	Generel anvendelse	Påvirkning
10,7	Brøndsted Møllevvej, 20516	Mindre ændringer	Ingen	-	Ingen
11,1	Møllegade, 20520	Mindre ændringer	Ingen	-	Ingen
11,1-11,3	Ved Møllegade	Mindre arealinddragelser	5.B.9 (K)	Boligområde	Lille
			8 (L) /73/	Boligområde	Lille
11,9	Børkop Station 20521	Forlængelse af bro	Ingen	-	Ingen
11,6 - 12,8	Børkop Station	Sideflytning af sporene mod vest	5.B.1 (K)	Boligområde	Lille
			1.14 (L) /74/	Boligområde	Lille
			5.B.3 (K)	Boligområde	Lille
			5.O.8 (K)	Område til offentlige formål	Lille
13,0	Motortrafikvej 28	Sporet sænkes	Ingen	-	Ingen
14,8	Sellerupvej, 20532	Broen udvides	Ingen	-	Ingen

8.3.2.1 Ved Møllegade, km 11,1-11,3, mindre arealinddragelser

Der sker en lille arealinddragelse langs banen ifm. medmindre jordarbejder. Der inddrages på denne strækning et område som er omfattet af en kommuneplanramme og en lokalplan. Det er en lille påvirkning som ikke påvirker kommuneplanrammen eller lokalplanens principper, formål eller anvendelsesbestemmelser. Påvirkningen vurderes som lille.

8.3.2.2 Børkop By, km 11,6-12,8, sideflytning af sporene mod vest

Der sker arealinddragelse langs banen ifm. sideflytning af sporet. Der inddrages på denne strækning områder som er omfattet af tre kommuneplanrammer og en lokalplan. Det er en lille påvirkning som ikke påvirker kommuneplanrammer eller lokalplanens principper, formål eller anvendelsesbestemmelser. To af kommuneplanrammerne (4.B.1 og 5.B.3) og lokalplanen har bestemmelse om den maksimale bebyggelsesprocent for den enkelte ejendom. Den permanente arealinddragelse kan få betydning for den berørte grundejeres fremtidige mulighed for udnyttelse af sin ejendom. Da dette som tidligere beskrevet, er et ejendomsretligt forhold, vurderes påvirkningen for plangrundlaget at være lille. For lokalplan 5.O.8 vurderes påvirkningen ligeledes at være lille da et større areal inddrages over en længere strækning.

8.3.3 Hedensted Kommune

Tabel 35 viser de kommuneplanrammer og lokalplaner der berøres af projektet inden for Hedensted Kommune, og i de efterfølgende afsnit følger en

Km	Lokalitet, anlæg, bro	Broløsning	Plannr.	Generel anvendelse	Påvirkning
43,9	Remmerlundsvej, 20654	Ny bro opføres	5.B.14 (K)	Boligområde	Lillel
48,8	Lykkegårdsvej, 20668.0.1	Mindre ændringer	Ingen	-	Ingen
48,8	Lykkegårdsvej, 20668.0.2	Mindre ændringer	Ingen	-	Ingen

8.3.3.1 Ved overholmvej, km 40,0-40,1, sideflytning

Der sker arealinddragelse langs banen i forbindelse med sideflytning af sporet. Arealet der inddrages berører en kommuneplanramme og en lokalplan. Den permanente arealinddragelse sker i et smalt stykke langs banen og vil udgøre en meget lille andel af det samlede ramme-/planområde og påvirker ikke kommuneplanrammen eller lokalplanens principper, formål eller anvendelsesbestemmelser. Påvirkningen vurderes at være ubetydelig.

8.3.3.2 Hedensted Station, km 40,4-40,9, broen hæves

Der sker arealinddragelse langs banen i forbindelse med anlæg af ny sporkasse. Arealet der inddrages berører en kommuneplanramme og en lokalplan. Den permanente arealinddragelse sker i et smalt stykke langs banen på stationsområdet og vil udgøre en meget lille andel af det samlede ramme-/planområde og påvirker ikke kommuneplanrammen eller lokalplanens principper, formål eller anvendelsesbestemmelser. Påvirkningen vurderes at være ubetydelig.

8.3.3.3 Bredgade, Bro 20644, ny bro opføres

Der sker arealinddragelse langs banen i forbindelse med anlæg af ny bro og sporsænkning frem til Hovedvej A10. Arealet der inddrages berører en kommuneplanramme og en lokalplan. Det er en lille påvirkning kommuneplanrammen eller lokalplanens principper, formål eller anvendelsesbestemmelser. To af kommuneplanrammerne og lokalplanen har bestemmelse om den maksimale bebyggelsesprocent for den enkelte ejendom. Den permanente arealinddragelse kan få betydning for de berørte grundejeres fremtidige mulighed for udnyttelse af deres ejendom. Da dette som tidligere beskrevet, er et ejendomsretligt forhold, vurderes påvirkningen for plangrundlaget at være lille.

8.3.3.4 Hovedvej A10, bro 20648, sporet sænkes

Der sker arealinddragelse langs banen i forbindelse med sporsænkning frem til Gesagervej. Arealet der inddrages berører fem kommuneplanramme og fire lokalplaner. Det er en lille påvirkning som ikke påvirker kommuneplanrammer eller lokalplanernes principper, formål eller anvendelsesbestemmelser. Alle de berørte kommuneplanrammer og lokalplaner har bestemmelser om den maksimale bebyggelsesprocent for den enkelte ejendom. Den permanente arealinddragelse kan få betydning for de berørte grundejeres fremtidige mulighed for udnyttelse af sin ejendom. Da dette som tidligere beskrevet, er

et ejendomsretligt forhold, vurderes påvirkningen for plangrundlaget at være lille.

8.3.3.5 **Gesagervej, bro 20653, sporet sænkes**

Der sker arealinddragelse langs banen i forbindelse med sporsænkning frem til Remmerlundvej. Arealet der inddrages berører to kommuneplanramme og to lokalplaner. Det er en lille påvirkning som ikke påvirker kommuneplanrammer eller lokalplanernes principper, formål eller anvendelsesbestemmelser og kun inddrager et smalt areal langs banen. Tre af kommuneplanrammerne (5.E.20, 5.E.21, 5.O.06) og en lokalplan (87) har bestemmelse om den maksimale bebyggelsesprocent for den enkelte ejendom. Den permanente arealinddragelse kan få betydning for de berørte grundejeres fremtidige mulighed for udnyttelse af deres ejendom. Da dette som tidligere beskrevet, er et ejendomsretligt forhold, vurderes påvirkningen for plangrundlaget at være lille for disse tre og ubetydelig for de resterende.

8.3.3.6 **Remmerlundvej, bro 20654, ny bro opføres**

Der sker arealinddragelse langs banen i forbindelse med anlæg af ny bro og sideflytning. Arealet der inddrages berører en kommuneplanramme. Det er en lille påvirkning som ikke påvirker kommuneplanrammernes overordnede anvendelse. Kommuneplanrammen 5.B.14 har bestemmelse om den maksimale bebyggelsesprocent for den enkelte ejendom. Den permanente arealinddragelse kan få betydning for den berørte grundejeres fremtidige mulighed for udnyttelse af sin ejendom. Da dette som tidligere beskrevet, er et ejendomsretligt forhold, vurderes påvirkningen at være lille.

8.3.4 **Horsens Kommune**

Tabel 36 viser de kommuneplanrammer og lokalplaner der berøres af projektet inden for Horsens Kommune, og i de efterfølgende afsnit følger en mere uddybende vurdering af de permanente påvirkninger på planforhold. Kun arbejder hvor arealinddragelsen omfatter arealer, hvor der er et plangrundlag, beskrives.

Tabel 36: Kommuneplanrammer (K) og lokalplaner (L), der berøres af projektet.

Km	Lokalitet, anlæg, bro	Broløsning	Plannr.	Generel anvendelse	Påvirkning
49,5	Ølsted Å, 20670	Mindre ændringer	Ingen	-	Ingen
50,1	Vestvejen, 20671	Fundamenter og bropiller udvides, og brodækket sideskubbes	Ingen	-	Ingen
50,1	Vestvejen, 20671.0.1	Fundamenter og bropiller udvides, og brodækket sideskubbes	Ingen	-	Ingen
50,8	Overholm, 20672	Mindre ændringer	Ingen	-	Ingen
51,0	Hatting	Mindre arealinddragelse	HR.08.B.16 (K)	Bolig	Lille

Km	Lokalitet, anlæg, bro	Broløsning	Plannr.	Generel anvendelse	Påvirkning
51,7	V. Kirkebakken, 20677	Mindre ændringer	HR.08.O.2 (K)	Teknisk anlæg	Ubetydelig
51,7	Storegade, 20678	Mindre ændringer	Ingen	-	Ingen
55,6	Sverigesvej, 20681	Sporet sænkes	Ingen	-	Ingen
56,1	Ringvejen, 20682	Sporet sænkes og fundamenter forstærkes	16.1 (L) /69/	Erhvervsområde	Ubetydelig
			HR.02.G.5 (K)	Rekreativt område	Ubetydelig
58,7	Silkeborgvej, 20696	Mindre ændringer	HR.00.07.B.3 (K)	Teknisk anlæg	Ubetydelig
			HR.03.B.6 (K)	Boligområde	Ubetydelig
			200 (L) /31/	Andet	Ubetydelig
59,6	Hansted Å, 20706	Mindre ændringer	HR.03.G.20	Rekreativt område	Ubetydelig
60,1	Hanstedgård, 20708	Mindre ændringer	Ingen	-	Ingen
60,2	Gl. Århusvej, 20710	Mindre ændringer	Ingen	-	Ingen
60,2 – 62,2	Egebjerg	Sideflytning	HR.06.E.4 (K)	Erhvervsområde	Lille
			HR.06.O.5 (K)	Offentlige formål	Ubetydelig
			HR.06.O.4 (K)	Offentlige formål	Ubetydelig
			69 (L) /72/	Erhvervsområde	Lille
			HR.06.B.10 (K)	Boligområde	Lille
61,1	Egebjergvej, 20712	Mindre ændringer	Ingen	-	Ingen
67,0	Langgade, 20738	Mindre ændringer	Ingen	-	Ingen
67,0	Tvingstrup	Mindre arealinddragelser	GE.L.11.1 (K)	Boligområde	Lille
69,3	Helmesvej, 20744	Mindre ændringer	Ingen	-	Ingen

8.3.4.1 **Hatting, km 51,0, mindre arealinddragelse**

Der sker arealinddragelse langs banen i forbindelse med mindre jordarbejder. Arealet der inddrages berører en kommuneplanramme. Det er en ubetydelig påvirkning som ikke påvirker den overordnede anvendelse. Kommuneplanrammen har bestemmelse om den maksimale bebyggelsesprocent for den enkelte ejendom. Den permanente

arealinddragelse kan få betydning for den berørte grundejeres fremtidige mulighed for udnyttelse af sin ejendom. Da dette som tidligere beskrevet, er et ejendomsretligt forhold, vurderes påvirkningen for plangrundlaget at være lille.

8.3.4.2 V. Kirkebakken, bro 20677, mindre ændringer

Der udføres mindre broarbejder. Arealet der inddrages berører en kommuneplanramme. Det er en ubetydelig påvirkning som ikke påvirker anvendelsesbestemmelsen der fortsat kan finde sted. Påvirkningen af planforholdene vurderes at være ubetydelig.

8.3.4.3 Ringvejen, bro 20682, sporet sænkes og fundamenter forstærkes

Der udføres mindre broarbejder og sporsænkning. Arealet der inddrages berører en kommuneplanramme og en lokalplan. Det er en ubetydelig påvirkning som ikke påvirker kommuneplanrammen eller lokalplanens principper, formål eller anvendelsesbestemmelser. Påvirkningen af planforholdene vurderes at være ubetydelig.

8.3.4.4 Silkeborgvej, bro 20696, forstærkning af bro

Der udføres mindre broarbejder. Arealet der inddrages berører to kommuneplanrammer. Det er en ubetydelig påvirkning som ikke påvirker den overordnede anvendelse. Påvirkningen af planforholdene vurderes at være ubetydelig.

8.3.4.5 Hansted Å, bro 20706, mindre ændringer

Der udføres mindre broarbejder. Arealet der inddrages berører en kommuneplanramme. Det er en ubetydelig påvirkning som ikke påvirker den overordnede anvendelse. Påvirkningen af planforholdene vurderes at være ubetydelig.

8.3.4.6 Egebjerg, km 60,20-62,20, sideflytning

Der sker arealinddragelse langs banen i forbindelse med mindre sporflytning. Arealet der inddrages berører tre kommuneplanrammer og en lokalplan. Det er en ubetydelig påvirkning som ikke påvirker kommuneplanrammer eller lokalplanens principper, formål eller anvendelsesbestemmelser. To af kommuneplanrammerne (HR.06.E.4 HR.06.B.10) og lokalplanen har bestemmelse om den maksimale bebyggelsesprocent for den enkelte ejendom. Den permanente arealinddragelse kan få betydning for de berørte grundejeres fremtidige mulighed for udnyttelse af deres ejendom. Da dette som tidligere beskrevet, er et ejendomsretligt forhold, vurderes påvirkningen for plangrundlaget at være lille.

8.3.4.7 Tvingstrup, km 67,00, mindre arealinddragelser

Der sker arealinddragelse langs banen i forbindelse med mindre jordarbejder. Arealet der inddrages berører en kommuneplanramme. Det er en ubetydelig påvirkning som ikke påvirker den overordnede anvendelse. Kommuneplanrammen har bestemmelse om den maksimale bebyggelsesprocent for den enkelte ejendom. Den permanente

arealinddragelse kan få betydning for de berørte grundejeres fremtidige mulighed for udnyttelse af deres ejendom. Da dette som tidligere beskrevet, er et ejendomsretligt forhold, vurderes påvirkningen for plangrundlaget at være lille.

8.4 Afværgeforanstaltninger - Hastighedsopgradering

Der vurderes ikke at være behov for afværgeforanstaltninger i driftsfasen.

9 Kumulative effekter

Hvis flere projekter foregår i samme område på samme tid, er det relevant at vurdere deres samlede effekt på miljøet. Det kaldes også den kumulative effekt. Det er vigtigt at forholde sig til den kumulative effekt, da den samlede effekt af flere projekters påvirkninger kan være væsentlig, selvom påvirkningen fra det enkelte projekt isoleret set ikke er det.

Som kumulative virkninger ses på allerede opførte eller planlagte projekter, som – sammen med det undersøgte projekt – kan forstærke konsekvenserne på miljøet. På strækningen Fredericia-Aarhus er identificeret fem større infrastrukturprojekter der sammen med elektrificeringen og hastighedsopgraderingen kan øge miljøpåvirkningerne:

- For at reducere baneafstanden mellem Fredericia og Horsens gennemfører Vejdirektoratet en VVM-undersøgelse for en ny jernbane på tværs af Vejle Fjord. Den nye banestrækning tilsluttes den eksisterende jernbane i niveaufrie udfletninger syd for Vejle Fjord ved Brejning (ca. km 15,0) og nord for Vejle Fjord ved Daugård (ca. km 40,0). Dette vurderes ikke at give anledning til kumulative effekter i forhold til påvirkning af planforhold.
- Nord for Hatting i Horsens Kommune planlægger Vejdirektoratet etablering af et nyt tilslutningsanlæg på den Østjyske Motorvej for at skabe en mere direkte forbindelse for trafikanter til Horsens Midtby og Horsens Havn. Det nye tilslutningsanlæg forbindes med den eksisterende Hattingvej mod Horsens via en nye forbindelsesvej nord for Hatting. Den nye forbindelsesvej vil medføre ændringer i området omkring jernbanen ved Hattingvej, bro 20680, i km 53,7. Dette vurderes ikke at give anledning til kumulative effekter i forhold til påvirkning af planforhold.
- For at reducere baneafstanden mellem Horsens og Aarhus gennemfører Banedanmark en VVM-undersøgelse for en ny jernbanestrækning mellem Hovedgård og Hasselager. Den nye banestrækningen tilsluttes den eksisterende jernbane syd for Hovedgård i banens ca. km 70,0 og i nord ved Hasselager i banen ca. km 100,0. Dette vurderes ikke at give anledning til kumulative effekter i forhold til påvirkning af planforhold.
- Aarhus Kommune har vedtaget anlæg af en ca. 12 km lang vejforbindelse, Bering-Bedervejen, i det sydlige Aarhus, der skal udgøre en del af en overordnet ringvejsforbindelse rundt om Aarhus. I forhold til jernbanen vil det medføre etablering af en ny bro over banen ved Hovvejen i banens km ca. 98,6. Dette vurderes ikke at give anledning til kumulative effekter i forhold til påvirkning af planforhold.

- Banedanmark gennemfører en VVM-undersøgelse for at elektrificere og kapacitetsudvide Aarhus H samt elektrificere og hastighedsopgradere banestrækningen Aarhus-Lindholm. Omkring banens km 106 syd for Aarhus vil de to projekter elektrificering Fredericia-Aarhus og elektrificering Aarhus-Lindholm mødes. Dette vurderes ikke at give anledning til kumulative effekter i forhold til påvirkning af planforhold.

I forhold til planforhold vurderes der ikke at være risiko for kumulative effekter. Der kan for alle de nævnte projekter være tale om en lokal påvirkning af planforhold, men da de foregår geografisk forskellige steder, og de hver især vurderes at have begrænset omfang, vil der ikke være tale om kumulative effekter, som ændrer på størrelsen af påvirkningerne på planforhold.

10 Oversigt over mangler i undersøgelsen

VVM-redegørelser skal i henhold til bekendtgørelsens bestemmelser indeholde en oversigt over eventuelle punkter, hvor datagrundlaget er usikkert, eller hvor der mangler viden til at foretage en fuldstændig vurdering af miljøkonsekvenserne.

Det vurderes, at undersøgelserne vedrørende planforhold er dækkende på det nuværende stadie af projektet med de data og informationer, der er tilgængelige.

Ændres der på projektet i forbindelse med detailprojekteringen, så nye arealer berøres, kan dette ændre vurderingen af, hvordan planforhold påvirkes af projektet.

11 Referencer

- /1/ VVM-redegørelse Elektrificering og Hastighedsopgradering Aarhus H-Lindholm, Banedanmark, 2016.
- /2/ Banedanmarks Eldriftsservitut version 10 af 31.10.2013, Udgave a - Servitut om rådighedsindskrænkning i forbindelse med indførelse af elektrisk drift på Banedanmarks hovedstrækninger. Banedanmark, 2013.
- /3/ Anlægsbeskrivelse Elektrificering. Fagnotat, delundersøgelse: Elektrificering Fredericia-Aarhus H. Banedanmark, 2016.
- /4/ Anlægsbeskrivelse Hastighedsopgradering. Fagnotat, delundersøgelse: Hastighedsopgradering Fredericia-Aarhus H. Banedanmark, 2016.
- /5/ Planloven. Bekendtgørelse af lov om planlægning, LBK nr. 1529 af 23/11/2015
- /6/ Erhvervsfremmeloven
Bekendtgørelse af lov om erhvervsfremme og regional udvikling, LBK nr. 348 af 14/04/2016 Gældende
- /7/ Vedtagende vandområdeplaner.
<http://svana.dk/vand/vandomraadeplaner/vandomraadeplaner-2015-2021/vandomraadeplaner-2015-2021/>
- /8/ Natura 2000-planer.
<http://svana.dk/natur/natura-2000/natura-2000-planer/>
- /9/ Danmarks Miljøportal <http://arealinformation.miljoportal.dk/distribution/>
- /10/ Råstofplan 2012 region Syddanmark <https://regionsyddanmark.dk/wm336248>
- /11/ Råstofplan 2016 region Midtjylland
<http://rm.viewer.dkplan.niras.dk/media/90987/raastofplan-2016.pdf>
- /12/ Risikostyringsplan, Fredericia Kommune.
<http://fredericia.viewer.dkplan.niras.dk/plan/43#/7851>
- /13/ Risikostyringsplan, Vejle Kommune.
<http://www.vejle.dk/lib/file.aspx?fileID=110469&target=blank>
- /14/ Det gode liv som vækstskaber, Regional Vækst- og udviklingsstrategi 2016-2019 Region Syddanmark, 2016 <http://detgodeliv.regionsyddanmark.dk/wp-content/uploads/2016/03/udviklingsstrategi-2016.pdf>
- /15/ Vækst- og udviklingsstrategi 2015-2025, Region Midtjylland, 2016
<http://www.rm.dk/siteassets/regional-udvikling/vus/vakst--og-udviklingsstrategi-final-til-web.pdf>
- /16/ Kommuneplan for Trekantområdet 2013-2025 – hovedstruktur og retningslinjer. (Omfatter Fredericia og Vejle kommuner). Februar 2014
- /17/ Hedensted Kommuneplan 2013, Hedensted Kommune, november 2013
- /18/ Horsens Kommuneplan 2013-2025 – Hovedstruktur og retningslinjer Horsens Kommune, januar 2014

- /19/ Skanderborg Kommuneplan 2013. Skanderborg Kommune, april 2013
- /20/ Aarhus Kommuneplan 2013. Aarhus Kommune, april 2013
- /21/ CIR nr. 9174 af 19/04/2010. Cirkulære om varetagelse af de jordbrugsmæssige interesser under kommune- og lokalplanlægning. Fødevareministeriet 2010.
- /22/ Plansystem DK <http://www.plansystemdk.dk/>
- /23/ Danmarks miljøportal. Miljøportalen. <http://arealinformation.miljoportal.dk/distribution/>
- /24/ Vejle Kommune. Lokalplan nr. 1078 Børkop Bymidte. Januar 2010.
- /25/ Vejle Kommune. Byplanvedtægt nummer 1 for arealer i Vinding i området Mølholm, Eskholt og Vindingland. April 1938.
- /26/ Hedensted Kommune. Lokalplan nr. 25, Daugård Stationsby. Maj 1983.
- /27/ Hedensted Kommune. Lokalplan nr. 185, Blandet boligområde i Hedensted. August 2005.
- /28/ Hedensted Kommune. Lokalplan nr. 39, Jørgensens Allé – Mosegade – Løsningsvej – Stjernevejen. Februar 1986.
- /29/ Hedensted Kommune. Lokalplan nr. 181. Blandet boligområde i Løsning. April 2005.
- /30/ Horsens Kommune. Lokalplan nr. 74.1 Bygholm Park, Horsens Kommune, 1987.
- /31/ Horsens Kommune. Lokalplan nr. 200, for Vestbyen. 2005
- /32/ Skanderborg Kommune. Lokalplan nr. 048 for inddragelse af Hulke byområde i byzone. September 1998.
- /33/ Skanderborg Kommune. Lokalplan nr. 154 for erhvervsområdet ved Godthåbsvej i Skanderborg. Januar 2007.
- /34/ Skanderborg Kommune. Lokalplan nr. 127 for et erhvervsområde ved Danmarksvej i Skanderborg. 2003.
- /35/ Skanderborg Kommune. Lokalplan nr. 55 for anvendelse af Motorvejslommen til fritidsformål.
- /36/ Skanderborg Kommune. Lokalplan nr. 56 for et område til centerformål m.v. ved Hotelvej i Stilling. 1988.
- /37/ Skanderborg Kommune. Lokalplan nr. 94 for erhvervsområde ved Niels Bohrs vej i Stilling Etape II. 1999
- /38/ Skanderborg Kommune. Lokalplan nr. 95 for erhvervsområde ved Niels Bohrs Vej i Stilling Etape III. 2004
- /39/ Aarhus Kommune. Lokalplan nr. 411, Erhvervsområde ved Katstrup i Hasselager-Kolt. November 1990
- /40/ Aarhus Kommune. Lokalplan nr. 411_T, Tillæg, Erhvervsområde ved Katstrup i Hasselager-Kolt. Oktober 1999
- /41/ Aarhus Kommune. Lokalplan 32, Et boligområde nord for Hasselager. November 1982.
- /42/ Aarhus Kommune. Lokalplan 359, Område for offentlige formål og erhverv vest for Lemmingvej i Hasselager. December 1988.

- /43/ Aarhus Kommune. Lokalplan nr. 330. Erhvervsområdet 'Frydenslund' ved Skanderborgvej i Viby. Marts 1988
- /44/ Aarhus Kommune. Lokalplan nr. 397. Erhvervsområde til kontor- og udstillingsbebyggelse vest for Store Ravnsbjerg i Viby. Oktober 1990
- /45/ Aarhus Kommune. Lokalplan nr. 637. Erhvervsområde ved Store Ravnsbjerg i Viby. Hovedkontor for ARLA Foods. December 2001.
- /46/ Aarhus Kommune. Lokalplan nr. 349. Boligområde ved Bernstorffsvej, Risdalsvej m.fl. i Viby. Maj 1988.
- /47/ Aarhus Kommune. Lokalplan nr. 465. Erhvervsområde på FDB's arealer i Viby - etablering af lavprisvarehus. Juni 1992.
- /48/ Aarhus Kommune. Lokalplan nr. 921, Dagligvarebutik Gammel Kongevej i Viby. Oktober 2012.
- /49/ Aarhus Kommune. Lokalplan 5. Etageboliger ved Chr. X's Vej og Skanderborgvej i Viby. August 1964.
- /50/ Aarhus Kommune. Lokalplan 10, Let industri og værkstedsområde mellem jernbanen, Gammel Kongevej og Skanderborgvej i Viby. Oktober 2012.
- /51/ Aarhus Kommune. Lokalplan 1. Fabriks- og industriområde mellem Bjørnholms Allé og jernbanen i Viby. Oktober 1950.
- /52/ Aarhus Kommune. Lokalplan 847. Boliger på Bjørnholms Allé i Viby. Oktober 2009.
- /53/ Aarhus Kommune. Lokalplan 875. Forbedret vejforbindelse til Århus Havn – Forlægning af Åhavevej, tunnel under Marselis Boulevard og Adolph Meyers Vej. Juni 2010.
- /54/ Fredericia Kommune. Lokalplan LP220. Snoghøj Landevej - Strandvejen - en smukkere indfaldsvej. 2002.
- /55/ Fredericia Kommune. Lokalplan B23. Område ved Hannerup. 1970.
- /56/ Fredericia Kommune. Lokalplan LP30. Kolonihaveområde ved Randalen. 1979.
- /57/ Fredericia Kommune. Lokalplan LP29. Et idræts- og institutionsområde ved Bredstrup-Pjedsted Skole. 1979
- /58/ Hedensted Kommune. Lokalplan nr. 173. Satellitcentral for Hedensted Fjernvarme. 2004
- /59/ Hedensted Kommune. Lokalplan nr. 175. Hedensted Station, Hedensted. 2004.
- /60/ Hedensted Kommune. Lokalplan nr. 90. Vedr. et areal beliggende mellem Bredgade, Dalbyvej, Kirkegade og den Østjydske Længdebane. 1995
- /61/ Hedensted Kommune. Lokalplan nr. 54. Vedrørende et areal beliggende ved Ankersvej i Hedensted.
- /62/ Hedensted Kommune. Lokalplan 94. Vedr. et areal beliggende mellem Vesterbrogade, Bredgade, Rolighedsvej, Nørrebrogade. Stationsvej og den Østjydske længdebane i Hedensted. 1996
- /63/ Hedensted Kommune. Partiel byplanvedtægt nr. 4. for et håndværkerområde nord for Hedensted. 1972.

- /64/ Hedensted Kommune. Lokalplan nr. 1055, for et erhvervsområde ved Blæsbjerg i Hedensted
- /65/ Hedensted Kommune. Lokalplan nr. 87, vedrørende et areal der er beliggende mellem Blæsbjergvej, Løsningvej og Askansvej. 1993
- /66/ Hedensted Kommune Lokalplan nr. 53. vedrørende et areal beliggende øst for Stjernevejen.
- /67/ Hedensted Kommune. Lokalplan 157. Rekreativt område i Remmerslund. 2003.
- /68/ Hedensted Kommune. Lokalplan 106. Vedrørende et areal beliggende Skolegade 10 – 12 i Løsning.
- /69/ Horsens Kommune. Byplanvedtægt nr. 16. Horsens Kommune 1975.
- /70/ Horsens Kommune. Byplanvedtægt A, for Torsvang, med senere ændringer. 2011
- /71/ Horsens Kommune. Lokalplan nr. 244. Lokalplan for boligbebyggelse ved Vejlevej/Nygårdsvej. 2007
- /72/ Horsens Kommune. Lokalplan nr. 69, for et erhvervsområde ved Hansted mellem Gl. Århusvej, Egebergvej og statsbanernes sporareal. 1987
- /73/ Vejle Kommune. Partiel Byplanvedtægt nr. 8 for et boligområde i Børkop by, Børkop Kommune. 1977
- /74/ Vejle Kommune. Lokalplan nr. 1.14. For et område til hhv. bolig- og centerområde ved Amaliegade/Søndergade i Børkop. 1986

12 Bilagsoversigt

Bilag 1: Tabel med kommuneplanrammer inden for undersøgelsesområdet

Bilag 2: Kort over kommuneplanrammer, kort A-N

Bilag 3: Tabel med kommuneplantillæg inden for undersøgelsesområdet

Bilag 4: Kort over kommuneplantillæg, kort A-F

Bilag 5: Tabel med lokalplaner inden for undersøgelsesområdet

Bilag 6: Kort over lokalplaner, kort A-N