

Nr. 12 – Oktober 2018

Indhold

- Tilmelding til infrastrukturuddannelser i 1. halvår 2019 er åben
- Prisjusteringer for 2019 på kurser og uddannelser
- Ændringer til kurserne FKI/SKI (Spor & Sikring) og DI Sicat (Spor & Sikring) i 2019
- Afholdelse af og deltagelse på EUSR-kurser
- Banedanmarks hovedkontor flytter i november 2018
- Jernbanesikkerhedsplaner for vedligehold til godkendelse i Kvalitet & Sikkerhed

Her følger efterårets nyhedsbrev omhandlende Jernbanesikkerhed, Arbejdsmiljø og Uddannelser. God læselyst!

Tilmelding til infrastrukturuddannelser i 1. halvår 2019 er åben

Det er nu muligt at melde jeres medarbejdere til infrastrukturuddannelserne i 1. halvår 2019. Tilmelding foregår som altid i [Banedanmarks Kursusportal](#), og på nuværende tidspunkt er følgende uddannelser åbne for tilmelding:

- Pas på, på banen for Maskinfører
- SR-arbejdsleder 2
- SR-arbejdsleder 1
- Rangerleder
- Hastighedsnedsættelser
- Alle efteruddannelser (EUSR)
- Lokomotivføreruddannelsen
- Signalprogrammet - S-bane Lokomotivfører ICI EUOR ½ år
- Signalprogrammet - S-bane Sporspærringsleder grunduddannelse
- Signalprogrammet - S-bane Sporspærringsleder EUOR 6 mdr
- Signalprogrammet - S-bane Sporspærringsleder EUOR Test
- SR Light
- Baneteknisk introduktion

Kurset Fagtilsyn vil blive lagt i Kursusportalen hurtigst muligt.

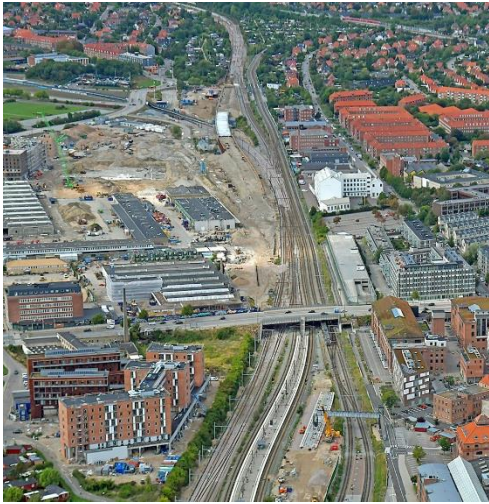
Prisjusteringer for 2019 på kurser og uddannelser

Priserne for deltagelse på sikkerheds- og banetekniske uddannelser i 2019 vil blive reguleret i forhold til de omkostninger, der knytter sig til de enkelte uddannelser samt den underdækning af omkostninger, der har været i 2017 og 2018. Underdækningen skyldes til dels et lavere antal kurser samt deltagere end forventet, og at der blandt andet er udviklet et e-læringskursus, som vil erstatte dele af en række tilstedeværelseskurser.

I forhold til det lavere antal deltagere tilstræber Banedanmark et så fleksibelt kursusudbud som muligt for både interne medarbejdere og eksterne entreprenører, så behov for uddannelse kan efterkommes så hurtigt som muligt. Derfor afholdes der kurser med relativt få deltagere for at imødekomme markedets behov. Disse kurser med få deltagere havde Banedanmark beklageligvis ikke taget tilstrækkelig højde for i priserne for 2017 og 2018.

Al kursusdeltagelse i 2019 vil blive faktureret efter de gældende priser pr. 1. januar 2019 – dette gælder også for kursister, som i 2018 er tilmeldt kurser i 2019. Når de endelige kursuser priser kendes, vil de blive oplyst i [Banedanmarks Kursusportal](#) under kursusbeskrivelsen for det enkelte kursus. Bemærk at selvom priserne er gældende pr. 1. januar 2019, vil den endelige kursuser pris af tekniske årsager først blive registreret i tilmeldingssystemet pr. 4. januar 2019.





Banedanmark inviterer til entreprenørmøder i København og Fredericia

Banedanmark afholder entreprenørmøder i København og Fredericia i november 2018. Temaerne for møderne er *Godkendelse af entreprenører, der leverer jernbanesikkerhedsmæssige ydelser til Banedanmark samt Projekteringsansvaret for arbejdsmiljø under et projekts udførelse.*

Mødet i København afholdes tirsdag d. 20. november 2018 kl. 15.30-17.45 hos Banedanmark, Vasbygade 10, 2450 København SV. Mødet i Fredericia afholdes torsdag d. 22. november 2018 kl. 15.30-17.45 hos Banedanmark, Lumbyesvej 34, 7000 Fredericia. Der serveres sandwiches og drikkevarer på begge møder, og der vil i forlængelse af møderne være mulighed for at netværke med øvrige mødedeltagere.

Tilmelding til møderne skal ske senest søndag d. 28. oktober 2018 på mail til kogs-entrepr@bane.dk. Husk ved tilmelding at oplyse virksomhedsnavn, navn på deltagere samt hvilket møde der ønskes deltagelse i.

Ændringer til kurserne FKI/SKI (Spor & Sikring) og DI DI Sicat (Spor & Sikring) i 2019

Pr. 1. januar 2019 vil kurset DI Sicat (Spor & Sikring) ikke længere blive udbudt, kursets indhold vil i stedet indgå i grundkurset FKI/SKI (Spor & Sikring). På grunduddannelsen SR-arbejdsleder 2, hvor FKI/SKI (Spor & Sikring) indgår, vil DI Sicat (Spor & Sikring) ligeledes blive tilføjet.

I forlængelse af denne sammenlægning har Banedanmark udviklet et e-læringskursus, som repeterer det sammenlagte kursus FKI/SKI (Spor & Sikring). Kurset medfører, at visse kompetencer kan vedligeholdes uden egentlig kursusfremmøde. E-læringskurset vil have tre målgrupper:

Medarbejdere som skal forlænge deres FKI/SKI (Spor & Sikring) kompetence

- Har medarbejderen en FKI/SKI (Spor & Sikring) kompetence, kan vedkommende ved at gennemføre e-læringskurset indenfor to måneder inden kompetencens udløb forlænge sin kompetence med yderligere to år. Førhen kunne kompetencen kun forlænges ved deltagelse på et tilstedeværelseskursus.
- Kompetencen registreres ved, at kursusbeviset sendes til bdkuddannelser@bane.dk. Banedanmark Uddannelse registrer kursusdeltagelsen i Banedanmarks systemer, og kompetencen vil fremgå på legitimationskortet inden for fem hverdage efter modtagelse af kursusbeviset.

Medarbejdere med en SR-arbejdsleder 2-kompetence eller højere, som skal deltage på EUSR

- Da FKI/SKI (Spor & Sikring) er en del af SR-arbejdsleder 2-kompetencen, skal den del vedligeholdes ved hjælp af e-læringskurset i stedet for på et EUSR-kursus, som bliver afkortet (se næste nyhed).
- Disse medarbejdere skal gennemføre e-læringskurset indenfor to måneder inden EUSR-kurset og skal medbringe kursusbeviset på EUSR-kurset. Medbringes der ikke et gyldigt kursusbevis for bestået e-læringskursus, vil medarbejderen ikke kunne deltage på EUSR-kurset og vil blive sendt hjem.
- Kompetencen registreres ikke særskilt men indgår i EUSR-kompetencen, når denne bliver registreret.

Medarbejdere som allerede har FKI/SKI (Spor & Sikring) men ikke DI Sicat (Spor & Sikring) kompetencen, og som skal arbejde i områder, hvor DI Sicat Spor/Sikring-kompetencen er påkrævet

- Disse medarbejdere skal gennemføre e-læringskurset for at opnå DI Sicat-delen af kompetencen.
- Kompetencen registreres ved, at kursusbeviset sendes til bdkuddannelser@bane.dk. Banedanmark Uddannelse registrer kursusdeltagelsen i Banedanmarks systemer, og kompetencen vil fremgå på legitimationskortet inden for fem hverdage efter modtagelse af kursusbeviset.

I slutningen af 2018 vil [Banedanmarks Kursusportal](#) blive opdateret med link til e-læringskurset samt beskrivelse af retningslinjer for deltagelse i e-læringskurset og administrative processer i den forbindelse. Virksomheder vil ikke blive faktureret særskilt for deres medarbejders deltagelse på e-læringskurset.

Relancering af Banedanmarks træningsplatform for sikkerheds-personale

Banedanmark har relanceret træningsplatformen for sikkerheds-personale, hvor man kan træne sin teoretiske viden i sikkerhedsbestemmelserne. Platformen indeholder opgavesæt for stationsbestyrerpersonale, SR-arbejdsledere, rangerledere og lokomotivførere, så disse medarbejdere kan træne målrettet i det pensum, der gælder for den enkelte personalekategori.

Pr. 1. januar 2019 afsluttes EUSR-kurser med en IT-baseret prøve, og Banedanmark anbefaler derfor, at kursister gør sig bekendt med træningsplatformen og øver sig i opgaveløsning på platformen sig inden deltagelse på et EUSR-kursus.

Træningsplatformen tilgås på www.bane-eksamen.dk. Vejledning til platformen findes på Banedanmarks hjemmeside.

Afholdelse af og deltagelse på EUSR-kurser

Pr. 1. januar 2019 skal alle kursister, der skal deltage på et EUSR kursus, tage FKI/SKI Spor & Sikring som e-læring, inden de møder op på EUSR-kurset. Kursisten skal kunne fremvise dokumentation på gennemført og bestået e-læring i FKI/SKI Spor & Sikring til underviseren ved EUSR-kursusstart. Kan kursisten ikke fremvise dokumentation for bestået e-læring, vil vedkommende blive sendt hjem. Banedanmark vil i så fald fakturere for tilmeldingen til EUSR-kurset, og kursisten skal tilmeldes et nyt EUSR-kursus. Det er med andre ord ikke muligt at deltage på EUSR-kurser, med mindre der kan fremvises dokumentation for bestået FKI/SKI Spor & Sikring.

Til gengæld vil de fleste EUSR-kurser pr. januar 2019 blive en dag kortere, idet kurserne vil blive afsluttet med en multiple choice-prøve, der skal gennemføres på en pc, som Banedanmark stiller til rådighed. Den IT-baserede prøve foregår på Banedanmarks træningsportal www.bane-eksamen.dk og vil ske i direkte forlængelse af kurset.

Varighed på EUSR-kurserne er pr. 1. januar 2019 som følger:

- EUSR Pas på, på banen for Maskinfører – 1 dag
- EUSR SR-arbejdsleder 2 – 1 dag
- EUSR SR-arbejdsleder 2 Sikring – 2 dage
- EUSR SR-arbejdsleder 1 – 2 dage
- EUSR Rangerleder – 2 dage
- EUSR Hastighedsnedsættelser – 1 dag
- EUSR Lokomotivføreruddannelsen – 2 dage

Banedanmarks hovedkontor flytter i november 2018

Banedanmarks hovedkontor i København flytter i november 2018 fra Amerika Plads 15, 2100 København Ø til et nybygget domicil ved Kalvebod Brygge på adressen Carsten Niebuhrs Gade 43, 1577 København V.

Bygningen deles med Trafik-, Bygge- og Boligstyrelsen, Vejdirektoratet, Energistyrelsen og Bygningsstyrelsen. Alle Banedanmarks nuværende lokaler på Amerika Plads fraflyttes, så leverandører og ansatte skal fremover henvende sig på den nye adresse.

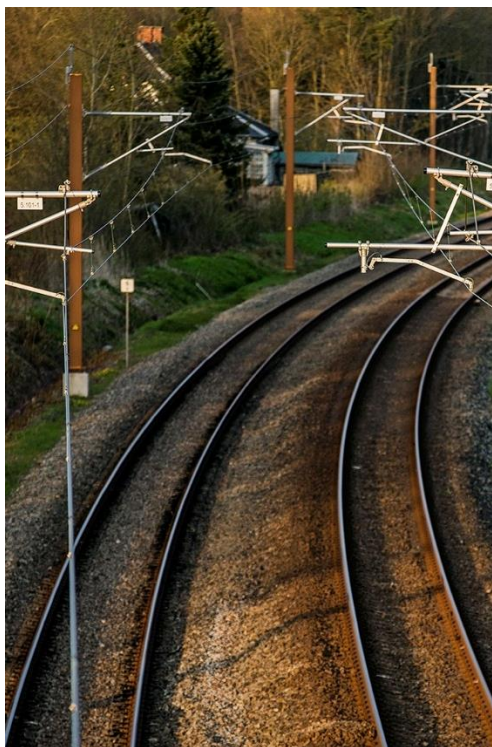
Såfremt du som ekstern konsulent har din daglige gang hos Banedanmark på Amerika Plads, skal du efter flytningen i november møde ind i det nye domicil ved Kalvebod Brygge. Det praktiske i forbindelse med flytningen vil løbende blive meldt ud internt til de berørte områder.

Som konsekvens af ovenstående vil alle kontrakter, der er gældende efter flytningen, og som indeholder Amerika Plads som arbejdssted, de facto ændre arbejdsstedet til Carsten Niebuhrs Gade 43, 1577 København V. Herudover vil flytningen ikke medføre yderligere ændringer til de gældende aftaleforhold.

Datoerne for flytningen af de enkelte divisioner i Banedanmark er følgende:

- | | |
|---------------------------|------------------------|
| 16.-18. november 2018: | 23.-25. november 2018: |
| · Anlæg | · HR |
| · Direktionssekretariatet | · Kvalitet & Sikkerhed |
| · Kommunikation | · Signalprogrammet |
| · Økonomi & Planlægning | |

Har du spørgsmål til ovenstående, er du velkommen til at kontakte Banedanmark ad sædvanlige kanaler.



Jernbanesikkerhedsplaner for vedligehold til godkendelse i Kvalitet & Sikkerhed

Indsendelse af jernbanesikkerhedsplaner for vedligehold

Ved indsendelse af jernbanesikkerhedsplaner mm. skal strækingsnummer samt en kort beskrivelse af opgaven fremgå af emnefelt og filnavn, startende med strækingsnummer, fx *Str_1_Sorø_skinneudveksling_XXX*

Ved landsdækkende planer skrives *str. alle*. Ved planer gældende for flere strækninger skrives *str. flere*. Ved en station beliggende på flere strækninger vælges den mest relevante strækning. Vær opmærksom på at hver mail kun må indeholde et strækingsnummer eller ved flere som angivet ovenfor.

Ved indsendelse af funktionskort til orientering forud for arbejdets udførelse skal ugenummer også fremgå. Funktionskort skal indsendes selv, om de har været vedhæftet en koordinerende jernbanesikkerhedsplan til godkendelse.

Planer, som ikke opfylder disse krav, blive sendt retur. Jernbanesikkerhedsplaner skal fortsat sendes til jernbanesikkerhedsplaner@bane.dk.

Arbejder for Storebælt A/S og Øresund A/S

Ved arbejder på Sund & Bælts infrastruktur skal jernbanesikkerhedsplaner sendes til TA-bane@sbf.dk. Undtaget fra dette er dog planer for flere strækninger, sporjustering, ballastsupplering, kørestrømsvedligehold og lignende opgaver, som skal sendes til jernbanesikkerhedsplaner@bane.dk. Ved tvivlsspørgsmål kan henvendelse rettes til jernbanesikkerhedsplaner@bane.dk eller TA-bane@sbf.dk.

Log- og Fejlretningsbog

Inden længe udgives en revideret versioner af log- og fejlretningsbogen. Bogen vil fremover dække SR, ORF og ORS. Desuden er ekstra nabospor skrevet ind således, at man kan vurdere sikkerhedsafstande til nabospor på begge sider af arbejdsstedet. Endelig er der ændret en smule i layoutet, bl.a. er feltet til notater under sporspærring blevet mindre pga. pladsmangel. Her må man som vanligt tage en side mere i brug.

Banedanmark modtager gerne kommentarer og forslag til videreudvikling af kommende versioner af log- og fejlretningsbogen på jernbanesikkerhedsplaner@bane.dk.

Nye skabeloner til jernbanesikkerhedsplan og -instruktion samt vejledninger for vedligehold

Nye skabeloner til jernbanesikkerhedsplan og -instruktion er under udarbejdelse så hold øje med [Banedanmarks hjemmeside](#), hvor de vil være tilgængelige i løbet af oktober måned. Fremover vil skabelonerne dække både SR, ORF og ORS. Vejledningerne til brug af skabeloner vil ligeledes blive opdateret. Der vil blive informeret om de nye skabeloner i autosvaret fra mailen jernbanesikkerhedsplaner@bane.dk.

Når de nye skabeloner er udarbejdet og tilgængelige, vil planer og instruktioner ikke blive godkendt og fornyet i den gamle version. Det vil sige, at fx ved arbejder på str. 25 (Lindholm-Frederikshavn), ORF, skal SR-skabelonen udskiftes med den nye skabelon, når strækningen overgår til ORF-drift.

Indtil de nye skabeloner er tilgængelige på Banedanmarks hjemmeside, udleveres de ved henvendelse til jernbanesikkerhedsplaner@bane.dk.

Eksterne bygherres arbejde i og ved sporet

Ved arbejder udført for andre end Banedanmark samt arbejder, hvor der på nabomatrikler er aktiviteter med risiko for påvirkning af jernbanens stabilitet, skal tilladelse indhentes hos Banedanmark Arealer. Tilladelsen skal vedhæftes jernbanesikkerhedsplanen. Undtaget for dette er almindeligt vedligehold for eksisterende aftaler af eksisterende installationer/bygninger mm. på Banedanmarks område. Banedanmark Arealer arbejder på retningslinjer på dette område – disse bliver tilgængelige på [Banedanmarks hjemmeside](#) snarest muligt.

Ved spørgsmål kan Banedanmark kontaktes på arealer@bane.dk eller jernbanesikkerhedsplaner@bane.dk.