



BANEDANMARK PÅ KULTURNATTEN

SIDE 2



NY OMRÅDECHEF I PLANLÆGNING

SIDE 3

baneavisen

banedanmarks medarbejderavis | 28. september 2017 | 18. årgang | nr. 16

Lederdag om sygefravær

Alle Banedanmarks ledere var tirsdag samlet for at få større fokus på, hvordan ledelse kan være med til at forebygge sygefravær.

AF PIA VANNACCI ELNIF
pvel@bane.dk

En del af Banedanmarks brændende platform i forbindelse med strategien "I form til fremtidens jernbane" er, at der nogle steder er et for højt sygefravær og en for lav motivation. Der skal arbejdes med det høje sygefravær på flere måder, og en af dem er denne lederdag for alle ledere i Banedanmark.

"Der er en masse spændende forskning i sygefravær, og vi har derfor besøg af nogle af de fremmeste forskere inden for området på lederdagen," siger områdechef for Organisationsudvikling Katrine Jensen.

En af oplægsholderne var Merete Labriola, ph.d. og lektor ved Aarhus Universitet, som lagde ud med at fortælle om sygefraværs kompleksitet og mange årsager.

Herefter dykkede erhvervspsykolog Marie Kingston lidt ned i lederens rolle, og hvordan lederes adfærd har indvirkning på medarbejdernes trivsel.

Om eftermiddagen deltog lederne i forskellige workshops, som skal



INSPIRATION. Lederne suger til sig i eftermiddagens workshops om sygefravær. Foto: Jesper Blæsild

være med til at inspirere dem. Temaerne for de forskellige workshops var blandt andet dilemmaøvelser og fokus på stærke relationer.

"Vi regner med og håber på, at dagen giver lederne forskellige perspektiver på ledelse i forhold til at forebygge sygefravær," siger Katrine Jensen.

Er du blevet nysgerrig? Så spørg din nærmeste leder, hvad han eller hun har taget med sig hjem.

SYGEFRAVÆRET I TAL

Banedanmarks overordnede sygefravær er 8,37 sygefraværsdage pr. medarbejder seneste 12 måneder. For dagarbejdere er det 7,0 arbejdsdage, og for døgnarbejdere er det 9,86 dage.

Banedanmarks målsætning er:

- 6 sygedage for dagarbejdere og 9 for døgnarbejdere.
- Sygefraværet i dag fordelt på divisioner:
 - Anlæg: 7,87
 - HR: 5,5
 - Teknik: 10,02
 - Trafik: 6,49
 - Økonomi og Planlægning: 6,49
 - Stabe: 13,08
 - Signalprogrammet: 5,98

FIRE SKARPE TIL OMRÅDECHEF FOR ORGANISATIONSUDVIKLING KATRINE JENSEN



1. Hvad menes der med, at Banedanmarks sygefravær er for højt?

"Vi har et mål for, hvor højt sygefraværet må være, og der ligger vi i gennemsnit over for både dagarbejdere og døgnarbejdere."

2. Hvorfor gør det noget med et højt sygefravær?

"Der er flere dårlige ting ved et højt sygefravær. Det kan have nogle negative konsekvenser for både medarbejdere og virksomheden. Når der er meget sygefravær, er der et ekstra arbejdspress på de medarbejdere, der er på arbejde. Det kan resultere i et dårligt psykisk arbejdsmiljø, som kan have negativ indflydelse på sygefraværet – det kan blive en ond spiral. Derudover er det selvfølgelig også et spørgsmål om kroner og øre og tabt produktivitet, når medarbejdere er væk i kortere eller længere tid fra arbejde."

3. Hvad gør vi i Banedanmark for at nedbringe sygefraværet?

"Vi gør mange ting – både for at forebygge sygefravær, inden det opstår, og for at tage godt hånd om syge medarbejdere, når de bliver syge. Nogle medarbejdere bliver ramt af større eller mindre kriser i deres liv, og når det sker, forsøger vi i fællesskab at finde de bedste løsninger. Vi arbejder også systematisk med at få folk tilbage på arbejde efter en sygdomsperiode i et passende tempo. Derudover sætter vi trivsel og stress på dagsordenen og tager hånd om indikatorer fra APV og klimamålinger. Og så sætter vi ind, når vi ser et fraværsmønster, der kræver opmærksomhed."

4. Lader vi os inspirere af andre?

"Ja, i høj grad. For eksempel er denne lederdag, hvor vi har førende forskere inden for området på til at inspirere os, et af de tiltag, hvor vi ser ud mod, hvad andre har gode erfaringer med. Og det bliver vi ved med."

INVOLVÉR DIG I FREMTIDENS VIRKSOMHED

Fokus på sygefravær er en del af den strategiske indsats "Fremtidens Virksomhed", hvor du hen over efteråret har mulighed for at give dit besyv med i forhold til, hvordan den skal se ud. Der er workshops mange steder i landet. Læs alle datoer og tilmeld dig via baneinfo. Spørgsmål og tilmelding sker via fremtidensvirksomhed@bane.dk

Reorganisering i Signalprogrammet

Signalprogrammets økonomifunktion flytter over til Banedanmark Økonomi for at sikre samme struktur i økonomistyringen.

AF CHRISTINA DAHRUP-ANDERSSON
cdha@bane.dk

Signalprogrammet var i september igennem endnu en reorganisering, da det blev besluttet at overflytte programmets økonomifunktion til Banedanmark Økonomi.

Formålet med reorganiseringen er at skabe samme struktur i økonomistyringen af Signalprogrammet som for resten af Banedanmark.

Man nedlægger derfor funktionen Finance & Planning og etablerer en ny sektion i Banedanmark Økonomi under navnet SP Økonomi.

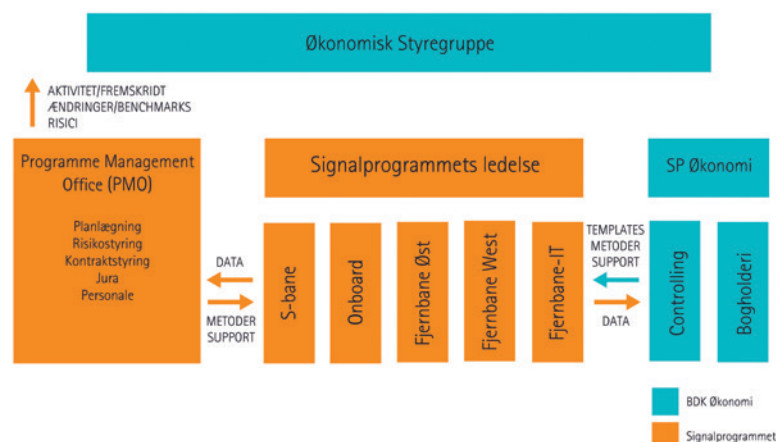
Den nye enhed, SP Økonomi, vil være under ledelse af sektionschef John Herskind. Enheden arbejder videre med at styrke programmets økonomistyring med fokus på at forbedre kvaliteten af prognoserne, rapporteringen og opfølgningen på betalingsmilepæle.

Signalprogrammet har fortsat det overordnede ansvar for budgettet herunder prognoser, men med støtte fra og baseret på rapporteringsfunktioner fra SP Økonomi.

Reorganiseringen betyder også, at funktionerne planlægning, risikostyring, jura og kontraktstyring samles i et Project Management Office (PMO) under ledelse af Planlægningschef Thilde Restofte.

Thilde Restofte indtræder samtidig i Signalprogrammets ledelse i stedet for Niels Arildsen, der hidtil har ledet den nu nedlagte Finance and Planning-funktion.

Ændringerne trådte i kraft den 13. september.



REORGANISERING. Modellen viser principperne for den nye Finance-organisation i Signalprogrammet. Illustration: Banedanmark

ARBEJDSMILJØDAG

Spørg ind – og tag ansvar

Vi skal alle sammen samarbejde om det gode arbejdsmiljø. Det er budskabet fra arbejdsmiljøorganisationen og direktionen, når hele Banedanmark i uge 40 holder Arbejdsmiljødag med fokus på sikkerhedskultur og samarbejde.

AF KATRINE BEKKER BAUER
ktb@bane.dk

Næste uge holder vi vores årlige Arbejdsmiljødag i Banedanmark, hvor der på forskellige måder vil blive sat fokus på arbejdsmiljøet.

"Det er op til de 100 lokale arbejdsmiljørepræsentanter i samarbejde med de lokale ledere at udvælge en dag i løbet af uge 40 og med støtte fra Arbejdsmiljøsektionen i Kvalitet & Sikkerhed gennemføre nogle aktiviteter," fortæller arbejdsmiljøchef Torben Bruun Hansen.

Arbejdsmiljørepræsentanterne har været på uddannelsesdag hen over sommeren, blandt andet som for-

beredelse til Arbejdsmiljødagen.

"Arbejdsmiljørepræsentanterne er rigtig vigtige i Banedanmark, fordi det er dem, der lokalt har fingeren på pulsen og ved, hvordan forholdene er," siger Torben Bruun Hansen.

Sikkerhedskultur og samarbejde
Overskriften for Arbejdsmiljødagen er: Styrk sikkerheden og samarbejdet gennem god kommunikation og adfærd.

"Sikkerhedskultur handler om, at vi alle sammen bidrager til, at det er sikkert at gå på arbejde, og vi kan komme hele og raske hjem. Det skal vi gøre, så vi undgår, at der sker arbejdsulykker. Vi opnår en god

sikkerhedskultur gennem ledelse og planlægning, men også ved at vi alle sammen passer på os selv og vores kolleger," siger administrerende direktør Per Jacobsen.

Formanden for arbejdsmiljøorganisationen, trafikdirektør Peter Svendsen, supplerer:

"Med Arbejdsmiljødagen sætter vi også fokus på samarbejde. Det gør vi, fordi det er en målsætning for Banedanmark, at samarbejdet på alle niveauer af organisationen er præget af dialog, tillid og gensidig respekt. Når vi samarbejder og forstår hinanden, bliver arbejdsmiljøet bedre - det gælder både i forhold til de nærmeste kolleger, men også når vi arbejder sammen med kolleger fra andre områder eller enheder i Banedanmark. Og resultaterne af vores arbejde og indsats bliver også langt bedre," siger Peter Svendsen.

Arbejdsmiljøet er i fokus i uge 40, men er selvfølgelig et aktuelt emne hele året rundt:



"Arbejdsmiljødagen er et godt initiativ, men arbejdsmiljøet er noget, der skal være på agendaen hele året rundt. Vi i Arbejdsmiljøsektionen vil bruge de erfaringer, der kommer ind i løbet af uge 40, til at blive klogere og støtte endnu mere op om et godt arbejdsmiljø i Banedanmark," siger Torben Bruun Hansen.

ARBEJDSMILJØDAG I UGE 40
Fra et link på forsiden af baneinfo vil du kunne finde en side om Arbejdsmiljødagen. Her kan du blandt andet se en film med Per Jacobsen og deltage i en Tip en 13'er, hvor du kan vinde god chokolade, hvis du svarer rigtigt på spørgsmål om sikkerhedskultur og samarbejde.

Arbejdsmiljødagen bliver også markeret med en række plakater, der kommer op rundt omkring i organisationen. Som supplement til plakaterne kan du finde præsentationer om sikkerhedskultur og samarbejde med talenoter, film og øvelser, som du kan bruge i en snak med dine kolleger eller medarbejdere.

Du kan dele dine billeder fra Arbejdsmiljødagen på Instagram mærket med #arbejdsmiljødag og #mitbanedanmark. Så kan det være, de kommer i baneavisen næste gang.



PLAKATER. Arbejdsmiljødagen bliver også markeret med en række plakater, der kommer op rundt omkring i organisationen. Illustration: Jens Voxstrup

Book en arbejdsmiljørådgiver

I uge 40 kan din afdeling booke en arbejdsmiljørådgiver. Han eller hun kan tage et kig på jeres arbejdsplads og komme med gode råd til, hvordan I får et bedre arbejdsmiljø.

AF KATRINE BEKKER BAUER
ktb@bane.dk

I uge 40 kan I booke en arbejdsmiljørådgiver fra Kvalitet & Sikkerhed.

"Det kan man også efter Arbejdsmiljødagen, men det er oplagt at gøre det i uge 40," siger arbejdsmiljøchef Torben Bruun Hansen og fortsætter:

"En rådgiver kan for eksempel komme ud og lave et oplæg eller en rundring på arbejdspladsen.

Her kan I få gode råd til forbedringer af arbejdsmiljøet – og det kan være mange ting, alt lige fra indretningen af kontorarbejdspladsen til om den overordnede planlægning af jeres arbejde er god nok, og om I har fået den nødvendige instruktion til at udføre det," siger Torben Bruun Hansen.

Skriv til arbejdsmiljosektionen@bane.dk for at booke en arbejdsmiljørådgiver fra Kvalitet & Sikkerhed.

Vi er med på Kultur natten

Vi åbner dørene op for interesserede Kultur nat-gæster fredag den 13. oktober. I år kan de nysgerrige besøge os hele tre steder i København.

AF PIA VANNACCI ELNIF
pvel@bane.dk

Sammen med Trafik og Ringsted-Femern Banen er Kommunikation i disse dage ved at lægge sidste hånd på forberedelserne til Kultur natten i København.

"Hvert år er det et kæmpe tilløbsstykke at få lov at se fjernstyringscentralen ved Hovedbanegården. Det er derfor rigtig dejligt, at vi igen i år har mulighed for at vise den frem for de nysgerrige gæster," siger Birte Hartvig fra Kommunikation.

Ved Kh Fjern plejer der at være kø, længe inden dørene åbner klokken 18. Tidspunktet er valgt af hensyn til trafikstyringspersonalet, vagtskifterne og myldretidstrafikken, der lige skal overstås, inden gæsterne lukkes ind.

Rejsen til Femern

I Transport-, Bygnings- og Boligministeriet er vi gået sammen med Vejdirektoratet, Femern A/S og DSB om at sætte fokus på den samlede rejse med tog og bil fra København til Femern.

"Gæsterne vil blandt andet kunne



TRAFIKSTYRING. Kultur natgæsterne får på kort tid indblik i vores komplekse verden. Foto: Christoffer Regild

se en virtuel rejse, som skildrer den samlede rejse med tog. Derudover har vi et stort kort, som dykker ned i projekterne, og et Thomas Tog-

tæppe, hvor de mindste kan lege med Brio-tog," fortæller kommunikationskonsulent Lisbeth Ligaard. Der vil også være en hjemlestab-

lingskonkurrence med mulighed for at vinde en lille præmie hver time.

Trafiktårnet

Her kan gæsterne opleve, hvad både Banedanmark og Vejdirektoratet har at byde på. Ud over at se på selve arkitekturen indefra, kan de nemlig besøge overvågning af vejene på 3. sal, S-banen på 8. og få et vue ud over byens tage fra tagterrassen på 9. sal.

"Det bliver megafedt! Det er nemlig første gang, at vi kan vise tårnet frem, efter at S-banen er flyttet ind. Så de får rigtigt mulighed for at se tårnet i aktion," siger kommunikationskonsulent Christina Dahrup-Andersson.

Læs mere om vores aktiviteter på kultur natten.dk eller Banedanmarks hjemmeside.

Fra vandmiljø til anlægsplaner

Som ny områdechef for Planlægning kommer Thomas Bruun Jessen med stor faglig ballast fra en lang karriere i Miljø- og Fødevareministeriet. Jernbanen er et nyt område for ham, som han glæder sig til at stifte yderligere bekendtskab med.

AF SØREN-PETER FIIRGAARD
spfg@bane.dk

Han kommer med 13 års erfaring fra Miljø- og Fødevareministeriet, han færdes hjemmevant i en verden, hvor der skal tænkes strategisk, og hvor problemstillingerne kan være komplicerede – og han kender alt til VVM-rapporter, beslutningsoplæg og sagsgangen i den politisk styrede verden.

Alt dette får 43-årige Thomas Bruun Jessen god brug for som ny områdechef i Planlægning, hvor han får det øverste ansvar for Strategisk Planlægning og Anlægsudvikling.

Thomas Bruun Jessen kommer dermed helt ind i jernbanens maskinrum, hvor der både skal leveres rapporter og beslutningsoplæg til kommende projekter og samtidig leveres planer for vedligehold og fornyelse af den nuværende jernbane.

"Jeg – og resten af Planlægning – skal være en aktiv medspiller for resten af organisationen, for vi har brug for al den viden, der er i

Banedanmark, så vores rapporter og beslutningsoplæg har den nødvendige kvalitet for dem, der skal træffe beslutninger om jernbanen, uanset om det er beslutninger, der ligger hos politikerne eller os i Banedanmark," siger Thomas Bruun Jessen.

Er jernbanen nyt land for ham, så kender han i den grad til arbejdet med komplekse sager. I sine år i Miljø- og Fødevareministeriet har Thomas Bruun Jessen både siddet med Vandplaner, Landbrugs-

pakken og det direktiv, som ligger til baggrund for de VVM-rapporter, vi udsender en del af.

"Jeg holder meget af at være en del af en proces, hvor teknisk komplekse ting skal gøres levende, så politikerne kan træffe en beslutning på det rigtige grundlag. Og så kan jeg godt lide at arbejde med noget, der er stor interesse for – og det er



NY OMRÅDECHEF. Thomas Bruun Jessen har i sin første måned oplevet en høj faglighed med dedikerede medarbejdere, der gerne vil udvikle jernbanen, så den bliver endnu bedre. Foto: Peter Elmholt

en god jernbane, hvor togene kører med høj punktlighed," siger han.

Høj faglighed

Hos kollegerne i Banedanmark har han i sin første måned oplevet en høj faglighed med dedikerede medarbejdere, der gerne vil udvikle jernbanen, så den bliver endnu bedre.

Det gælder både i Strategisk Planlægning og Anlægsudvikling og i den øvrige del af Banedanmark.

"Det gennemsyner hele virksomheden, at der er tale om kolleger,

som har stor teknisk kompetence og ved, hvad de har med at gøre. Jeg kan godt mærke, at jeg er kommet til et større område, hvor sagsgangen og ansvarsfordelingen kan være lidt vanskelig at få styr på fra dag et. Her er det vigtigt, at jeg hurtigt får skabt gode kontakter til hele virksomheden," siger Thomas Bruun Jessen.

Han glæder sig til at lære jernbanen at kende – og han ser frem til at blive vist rundt i sporet og lære mere om alt fra sporskifter og

K-ophæng til centralanlæg, togveje og vinterberedskabet.

THOMAS BRUUN JESSEN

- Områdechef i Planlægning med ansvar for henholdsvis Anlægsudvikling og Strategisk Planlægning
- Har arbejdet 13 år i Miljø- og Fødevareministeriet
- Bor på Frederiksberg
- Far til to døtre

Løvfaldstroljerne holder klar, hvis det bliver nødvendigt

I år kører løvfaldstroljerne ikke – med mindre de bliver bedt om det. Troljerne holder standby i henholdsvis Aarhus og Hellerup, hvis det bliver nødvendigt.

AF SØREN-PETER FIIRGAARD
spfg@bane.dk

Løvfaldsindsatsen bliver ændret markant i år. Hvor troljerne de tidligere år har patruljeret på en række strækninger, så bliver såvel spuleenheder som mandskab i første omgang inden døre, men der er et beredskab klar, skulle antallet af forsinkede tog som følge af løvfald stige markant.

Dermed undgår vi at spule, med mindre der er et egentligt behov, og vi får bedre mulighed for at analysere, om spulingen egentlig har den ønskede positive effekt på punktligheden.

For at sikre os, at løvfaldet ikke væsentligt går ud over punktligheden, er der beredskab klar i Aarhus og Hellerup.

"For at forhindre, at vi står helt uden muligheder, hvis antallet af forsinkede tog stiger voldsomt, har vi derfor valgt at opretholde et løvfaldsberedskab, som kan rykke ud



LØVFALD. Som udgangspunkt bliver løvfaldstroljerne hjemme. Ved at sammenholde data fra tidligere år, hvor troljerne kørte, vil det give bedre muligheder for at analysere effekten af indsatsen. Foto: Peter Elmholt

med kort varsel. Som de seneste år har vi derfor troljer og mandskab klar i hele løvfaldsæsonen," siger trafikchef Jens Jørgen Hansen.

I Driftscenter Danmark er der sat en række kriterier op for, hvor mange tog, der skal være forsinket som følge af løvfald, før troljerne rykker ud. Og sammen med jernbanevirksomhederne og kollegerne på kommandoposterne og fjernstyringscentralerne er der lagt disponeringsplaner, som, hvis det bliver nødvendigt, kan sikre den rette afvikling af trafikken på de strækninger, der er mest plaget af løvfald.

Der er desuden en tæt kontakt mellem lokomotivførerne og tra-

fikstyringspersonalet, ligesom løvfaldsindsatsen bliver vendt på de daglige trafikmøder og på to ugentlige løvfaldsmøder.

Klar til at rykke ud

Spuleenhederne er klargjorte, og mandskab med både kompetence til at betjene dem og med det nødvendige strækningsskendskab står klar fra begyndelsen af uge 43. Og i store dele af løvfaldsperioden vil der være mulighed for, at Driftscenter Danmark kan aktivere løvfaldstroljerne med 24 timers varsel.

Kørslerne vil, hvis det bliver aktuelt, ligesom sidste år udelukkende være om natten.

"Vi har forberedt os præcis som de tidligere år. Troljerne og spuleenhederne er gjort klar, kollegerne kan rykke ud med kort varsel, og hele setuppet omkring eventuelle reparationer af spuleenhederne er det samme som sædvanligt. Så bliver vi kaldt ud, er det business as usual," siger Jørgen Schouby Jørgensen, sektionschef Måleddeler.

Erfaringerne fra dette års løvfaldsæson vil så danne grundlag for planlægningen af løvfaldsbekæmpelsen de kommende år.

Antal påvirkede tog (forsinkelser over 4:59 minutter) med løvfald som årsag

| År | Fjernbanen | S-banen |
|------|------------|---------|
| 2014 | 2661 | 79 |
| 2015 | 2702 | 16 |
| 2016 | 3015 | 35 |

- Målt i procenter er det mellem 0,15 og 0,20 procent af togene på fjernbanen, der i oktober og november er forsinket på grund af løvfald.

- Vejret en vigtig faktor for, hvor rettidigt togene kommer gennem løvfaldsperioden. Jernbanevirksomhederne og vi håber på et efterår med nattefrost og kraftig blæst, for så falder bladene hurtigt af træerne. Omvendt giver et mildt efterår en længere løvfaldsperiode.

KORT NYT



BANEDANMARK SKAL HAVE NY HR-DIREKTØR

Charlotte Smidt stopper som HR-direktør i Banedanmark efter 13 år i virksomheden. "Vi skal i de kommende år tage de næste skridt i udviklingen af Banedanmark som virksomhed og arbejdsplads. Jeg har derfor besluttet, at tidspunktet er det rette til at få en ny profil, nye perspektiver og nye tænkemåder i spil i stillingen som HR-direktør," siger administrerende direktør Per Jacobsen. Per Jacobsen vil nu sammen med direktionen tilrettelægge den videre proces for at fastholde og udvikle en stærk HR-divison. Charlotte Schmidt fortsætter i stillingen som HR-direktør frem til 1. november, og der bliver holdt afskedsreception i slutningen af oktober.

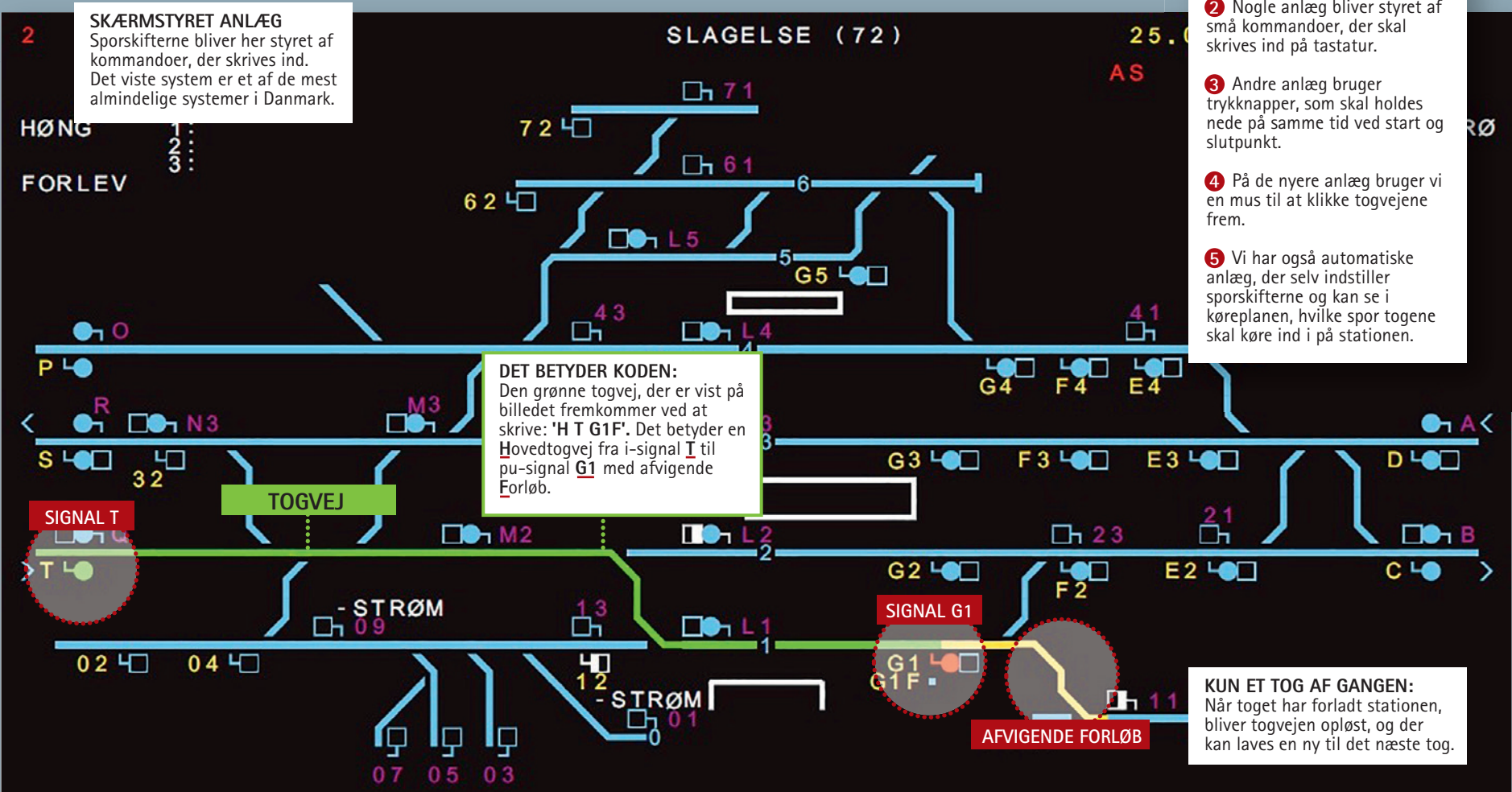
Sådan sætter man en togvej

Når et tog nærmer sig en station, skal der sættes en sikker vej ind og ud af stationen. Det kalder vi en togvej. Når togvejen er sat, er det ikke muligt at omstille sporskifter eller bruge det samme spor til andre tog, før toget er kørt igennem og er væk igen.

FORSKELLIGE ANLÆG:

I Banedanmark bruger vi forskellige systemer til at styre sporskifterne.

- 1 På de ældste anlæg skal vi dreje et håndtag for at sætte en togvej.
- 2 Nogle anlæg bliver styret af små kommandoer, der skal skrives ind på tastatur.
- 3 Andre anlæg bruger trykknapper, som skal holdes nede på samme tid ved start og slutpunkt.
- 4 På de nyere anlæg bruger vi en mus til at klikke togvejene frem.
- 5 Vi har også automatiske anlæg, der selv indstiller sporskifterne og kan se i køreplanen, hvilke spor togene skal køre ind i på stationen.



Baneavisen er Banedanmarks medarbejderavis og udkommer hver 14. dag.

Ring eller skriv til redaktionen, hvis du har idéer eller forslag til artikler eller historier til avisen.

ANSVARSHAVENDE REDAKTØR
Jakob Østerbye

REDAKTIONEN
Redaktør: Søren-Peter Fiirgaard. Redaktionen: Dorthe Kristiansen, Melissa Fugl, Christopher Mortensen, Tina Nørgaard Andersen, Lisbeth Ligaard, Katrine Bekker Bauer, Gitte Sørensen, Pia Vannacci Elnif, Henrik Strunge, Ebbe Jung Josefsson, Ulla Simon og Anne Kold Kasper.

Banedanmark Kommunikation
Amerika Plads 15
2100 København Ø
Telefon: 8234 0000 / 8234 9726
E-mail: baneavis@bane.dk

Avisen er trykt hos: Kailow Graphic
Oplag: 1.300
Papir: 120 g Multi offset
ISSN 1600-4426
Bladfordeling: Intern Service
Telefon: 8234 0258

ABONNEMENT
Modtager du ikke baneavisen, eller har du ændringer til dit abonnement, bedes du kontakte Intern Service. Ring på 8234 0258, eller mail til kontorhold@bane.dk.

KONTAKT OS
Har du kommentarer, idéer eller læserbreve til baneavisen, er du velkommen til at kontakte os.

Søren-Peter Fiirgaard, 8234 9726,
Katrine Bekker Bauer 8234 9159,
baneavis@bane.dk

banedanmark



JUBILÆER

40 ÅR

1. NOVEMBER 2017
Trafikinspektør
Gert Juhl
LKM, Leverandørstyring og udbud Spor Ro

28. NOVEMBER 2017
Kørestrømmester
Niels Josefsen Møller
Teknik, Strøm Et Signal

29. NOVEMBER 2017
Banemontør
Poul Erik Andreassen
Teknik, Spor Vest

KONKURRENCE

Det var en af de mere udfordrende opgaver, vi sendte jer ud på i sidste nummer. Vi ville gerne vide, hvornår banen mellem Vojens og Tinglev blev dobbeltsporet og elektrificeret, og det rigtige svar er, at det skete i 1996.

Blandt dem, der enten vidste det eller var i stand til at finde frem til svaret, har vi udtrukket dokumentationsmedarbejder Birgitte Bøhne fra Strøm Et Signal i Aarhus, som får en præmie tilsendt.

Vi springer over til noget helt andet – kunst ved stationer. Vejle Station har en Bjørn Nørgaard-skulptur, og Køge Station har en vandkunst ved navn "Kattekvinden og hestemanden". Det, vi så er på jagt efter denne

gang, er navnet på den svenske kunstner, der har skabt værket.

Kender du svaret, eller kan du finde frem til det, så send det til konkurrence@bane.dk. Vi skal have dit svar senest torsdag den 5. oktober.



KUNST PÅ STATIONEN.
Hvem har skabt kunstværket "Kattekvinden og hestemanden" på Køge Station? Foto: Mapio.net

BANEDANMARK PÅ INSTAGRAM

Tag et billede fra din arbejdsdag, sæt #mitbanedanmark på – så kan det være, at det kommer på bagsiden af baneavisen næste gang. Følg også Banedanmark på Facebook, Twitter, LinkedIn og YouTube.



aksel118 Når vejret er godt vil jeg gerne se mine gode folk arbejde 😊 Selv på en søndag 🙌 #hjælpevognsberedskabet #mitbanedanmark #vildtmegetatsetilde2sidsteuger 🙌🙌🙌



Ballast

AF LARS ANDERSEN

