

Teknisk Meddelelse

Signalsystemer, *Signal Drift*

TM 80-5 / 29.06.2023

Retningslinjer for håndtering af Signal Programmets signaltekniske udstyr på ikke ETCS ibrugtaget strækninger – Fjernbane øst.

Denne meddelelse beskriver retningslinjerne for, hvorledes man skal forholde sig til ikke ibrugtaget udstyr, der er udlagt i sporet af Signal Programmet, fortrinsvis baliser og akseltællere.

Overordnet ansvar: Dorthe Brandt Møller
Ansvar for indhold: Christian Walsted Sweeney
Ansvar for fremstilling: Lotte Lind Larsen

Gyldig fra: 29.06.2023
Gyldig til: Indtil ibrugtagning af hele ETCS-øst.

Normniveau: BN2

Erstatter: TM 80-4, 17.12.2019

Dispensation: Regler for dispensation fra tekniske regler fremgår af Banedanmarks ledelsessystem.

Journalnummer: 2019 - 20464

Banedanmark
Teknisk Drift
Carsten Niebuhrs Gade 431577 København V
Telefon: 8234 0000
Telefax: 8234 4572
E-mail: Banedanmark@bane.dk
Internet: <http://www.bane.dk/>
ISSN: 1399-6002
©Copyright Banedanmark

TM 80-5/29.06.2023, side 1 (8)

1. Anvendelsesområde

I Signal Programmet Fjernbane Øst udlægges en række signaltekniske udstyr i god tid forud for ibrugtagning af den pågældende strækning med ETCS.

Nærværende instruks anviser, hvorledes man i perioden frem til ibrugtagning af ETCS-udstyr skal forholde sig til dette udstyr (baliser og akseltællere), hvis man af en eller anden årsag har brug for at få fjernet eller få information om udstyret.

I perioden fra Signal Programmets udstyr er monteret i sporet til ibrugtagningen af ETCS, kan udstyret betragtes som passivt sikringsteknisk udstyr og dermed håndteres efter denne tekniske meddelelse.

Efter ibrugtagning af strækningen vil håndteringen af disse overgå til anden regelværk.

Om gældende strækningen er ibrugtaget med ETCS vil fremkomme af den gældende TIB, i form af at strækningen vil udgå/fjernes fra TIB.

NB! Enkelte baliser og akseltællere på ikke-ibrugtaget-ETCS strækninger, skal betragtes som ibrugtaget. Disse vil være mærket som beskrevet i afsnit 4.3.

2. Overgangsbestemmelser

Nærværende instruks er pt. gældende frem til ibrugtagning af ETCS på sidste del strækning / etape / roll-out Øst for Lillebælt.

Instruksen gælder kun demontage og sikring af udstyret mod overlast. Genmontage af udstyret udføres ved kontakt til SP F-bane Øst, se afsnit 4.4.

3. Ændringer i forhold til tidligere gældende regler

Ændringer omfatter opdatering af kontaktpersoner.

4. Afmontering af baliser og akseltællere for sikring mod overlast

Arbejdet med afmontering af baliser og akseltællere er delt i hhv. planlagt vedligehold og akutte forhold.

NB: Omkostningerne til afmontage og genmontage samt afprøvning afholdes som en del af vedligeholdelsesarbejdet og finansieres af det pågældende projekt og/eller organisation.

4.1 Planlagt vedligehold

Ved vedligeholdelsesarbejder skal det på forhånd undersøges om baliser og akseltællere er i vejen for evt. arbejder, og man skal i god tid, og minimum én måned inden den planlagte udførelse af arbejdet, tage kontakt til SP F-bane Øst-kontaktpersonerne anført i afsnit 4.4 nedenfor for at få udstyret afmonteret og senere genmonteret. Genmontage kan kun foretages af autoriseret personale og efter anvisninger fra leverandøren af udstyret.

Typiske vedligeholdsarbejder hvor akseltællere skal afmonteres:

- Sporjustering
- Skinneslibning, fræsning og høvling
- Isolering og / eller skinneudveksling
- Underbundsarbejder
- Svelleudveksling

Typiske vedligeholdsarbejder hvor baliser skal afmonteres:

- Sporjustering (monteret på Vortok mellem sveller)
- Underbundsarbejder
- Svelleudveksling

Derudover skal al udstyr afmonteres i forbindelse med sporfornyelse.

4.2 Akutte forhold

Er der tale om akut forhold, fx under fejl retning, kan udstyret afmonteres efter anvisningerne i afsnit 5. SP F-bane Øst-kontaktpersoner skal straks derefter underrettes.

Udstyr der på grund af akutte forhold er afmonteret, skal genmonteres. Genmontages planlægges og udføres af SP F-bane Øst (medmindre andet aftales). Genmontage kan kun foretages af autoriseret personale og efter anvisninger fra leverandøren af udstyret.

4.3 Øvrige forhold

Udstyr til det kommende signalanlæg er udlagt med meget stor nøjagtighed. Derfor skal man være opmærksom på at flytning af sporets beliggenhed, sporskifters frisporsmærke, sporstoppere, justering af hastigheder (dog ikke midlertidig LA) osv. kan have konsekvenser for data i det nye system. Man skal derfor altid kontakte SP F-bane Øst, hvis man har planer herom på de berørte strækninger.

Der kan forekomme, at der er **ibrugtaget** baliser og akseltæller på ikke-ETCS-ibrugtaget strækninger. Disse vil være mærket med teksten:

Afmontering af Akseltæller skinnekontakt er KUN TILLADT efter aftale med Service-desken (tlf. 28 78 25 33)

Eller

Afmontering af balise og balisebeslag er KUN TILLADT efter aftale med Service-desken (tlf. 28 78 25 33)

Disse må **ikke** håndteres som beskrevet i denne tekniske meddelelse, uden en forudgående aftale.



Mærkning for balise



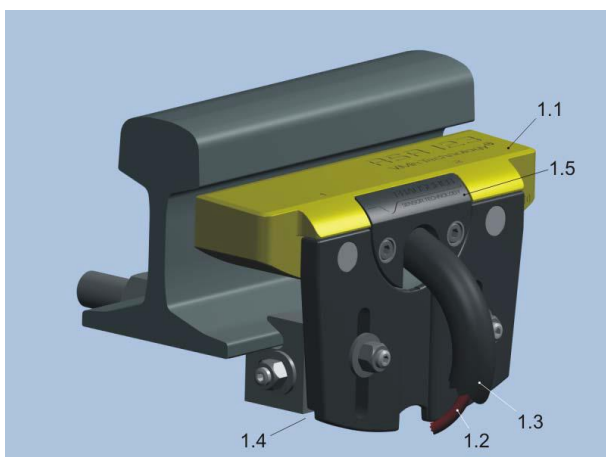
Mærkning for akseltæller

4.4 SP F-bane Øst Kontaktpersoner

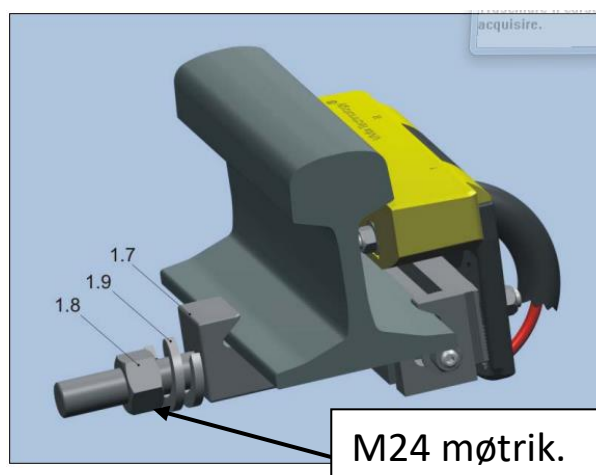
Byggeleder: Ole Bøgh Løkkegaard, OKL@bane.dk, tel. 26844361

5. Bilag

Bilag 1: Afmontering af akseltæller



Akseltæller RS123 med SK150 og tilbehør.



Bagside af akseltæller

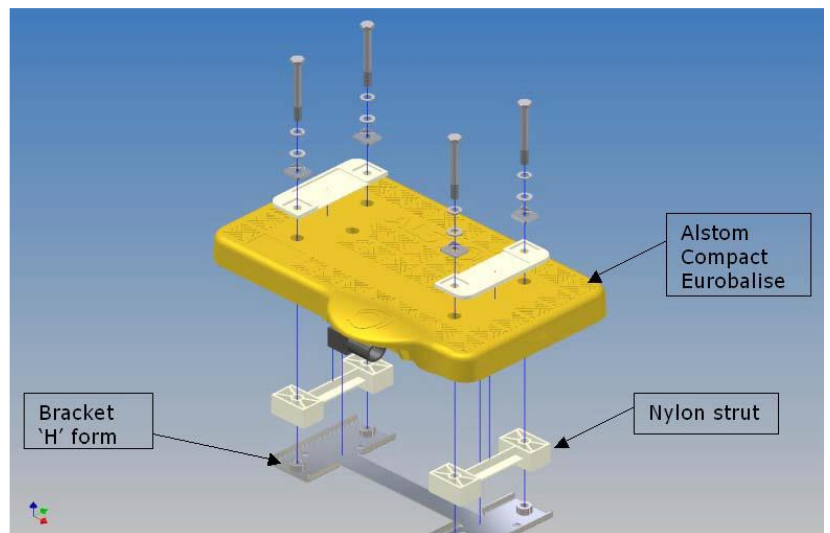
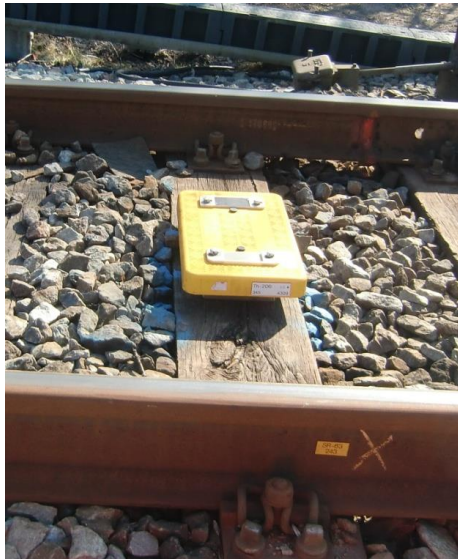
Værktøj: Fast -eller topnøgle (36 mm) til M24 møtrik. Der må ikke benyttes slagnøgle.

Tællepunktet afmonteres som beskrevet nedenfor:

1. Markér akseltællerens position tydeligt, så placering for efterfølgende montering nemt kan identificeres.
2. Løsne M24 møtrikken til befæstigelsen af akseltællerens, så akseltællerens kan trækkes fri af skinnen. Møtrikken skal ikke afmonteres helt.
3. Når kloen er fri af skinnen, fjernes akseltællerens med tilhørende klo fra skinnen. NB: Kloen og kablet til kabeldåsen skal så vidt muligt forblive monteret.
4. Før delene under skinnen (eller skinnerne), og placer alt udstyr (inkl. skruer og skiver) samlet ved kabeldåsen, uden at det bliver til en snublegenstand.
5. Hvis ballastprofilen ændres i forbindelse med fjernelse af udstyret, skal profilen genetableres.

Genmontage af udstyret udføres ved kontakt til SP F-bane Øst, se afsnit 4.4.

Bilag 2: Afmontering af baliser på Træsveller og monobloksveller.



Værktøj: Fast -eller topnøgle (17mm) til M10 bolte. Der må ikke benyttes slag nøgle.

Balisen afmonteres som beskrevet nedenfor:

1. Markér balisens position og ID tydeligt, så placering for efterfølgende montering nemt kan identificeres.
2. Løsne og fjern de 4 stk. M10 x 95 bolte samt alle skiverne og andre dele.
3. Fjern balisen samt nylon stykkerne fra svellen, og placer alle dele nær installationen uden at det bliver til en snublelegestand.

Monteringsplade(H-Bracket) kan enten afmonteres, eller forblive på svellen hvis det ikke giver anledning til problemer. I førstnævnte tilfælde skal beslaget skrues fast på balisen med M10 boltene.

Genmontage af udstyret udføres ved kontakt til SP F-bane Øst, se afsnit 4.4.

Bilag 3: Afmontering af baliser på Vortok fastgjort med skinnebefæstelse.



Eksempel på balise og vortok bar fastgjort af eksisterende skinnebefæstelse

Balisen er monteret på en Vortok bar som er fastgjort via den eksisterende skinnebefæstelse.

Værktøj: Topnøglesæt med firkant top til svelleskruer, samt moment nøgle.

Balisen afmonteres som beskrevet nedenfor:

1. Markér balisens ID og Vortok'ens position tydeligt, så placering for efterfølgende montering nemt kan identificeres.
2. Skinnebefæstelsen løsnes ved hjælp af ovenstående værktøj. Vær påpasselig med ikke at beskadige Vortok Bar eller Balise.
3. Vortok bar med påmonteret balise fjernes fra befæstelse, og placer alle dele nær installationen uden at det bliver til en snublegenstand.
4. Fjern Vortok'en med balisen fra sporet.
5. Skinnebefæstelsen genmonteres jf. Bladtegning 7931

Genmontage af udstyret udføres ved kontakt til SP F-bane Øst, se afsnit 4.4.

Bilag 4: Afmontering af balise på Vortok fastgjort på skinner mellem sveller.



Eksempel på balise monteret på skinner mellem 2 sveller

Balisen er monteret på en Vortok bar som er fastgjort via et beslag der klemmer om den frie skinnefod mellem 2 sveller.

Værktøj: 19mm fast –eller topnøgle til M12 bolte. Der må ikke benyttes slagnøgle.

Vortok'en afmonteres som beskrevet nedenfor:

1. Markér balisens ID og Vortok'ens position tydeligt, så placering for efterfølgende montering nemt kan identificeres.
2. Løsne de 4 stk. M12 skruerne samt alle skiverne.
3. Fjern Vortok'en med balisen fra sporet, og placer alle dele nær installationen uden at det bliver til en snublegenstand.
4. Hvis ballastprofilen ændres i forbindelse med fjernelse af udstyret, skal profilen genetableres.

Genmontage af udstyret udføres ved kontakt til SP F-bane Øst, se afsnit 4.4.